



AKCE
ZADAVATEL
AUTOR
VYPRACOVALI
STUPEŇ
OBSAH

ÚPRAVY OBJEKTŮ CHODSKÉ NÁM. 1 A KLATOVSKÁ TR. 51
FAKULTA PEDAGOGICKÁ ZČU
PRO-STORY s.r.o. WWW.PRO-STORY.CZ
ING. ARCH. JAKUB ŠŤKORA
ING. JOSEF HOUŠKA

STUDIE
STUDIE OBNOVY BUDOV FPE ZČU

ANALYTICKÁ ČÁST

V rámci této studie jsme se v první části zaměřili na historii, rozvoj a stav a stručný foto stavby.

Během této kapitoly se dostáváme k jednotlivým kategoriím služeb, univerzitní vyhledávací bylo
hledový a poraditelské služby, které se využívají nejen v podobě veřejné služby, poradenství, nebo o
tržeb, v provozu, stavu a změna. Tento proces, na jehož základě bylo vypracováno zadání
studie a vytvořeno se z nich při tvorbě zpracování návrhu.

Obsah části

1.1	STAVAJÍCÍ STAV
1.2	PROJEKTOVÝ DOKUMENTAČNÍ STAVAJÍCÍ STAV
1.3	HISTORIE
1.4	1. PRVNÍ STAVAJÍCÍ STAV
1.5	1. NP STAVAJÍCÍ STAV
1.6	2. NP STAVAJÍCÍ STAV
1.7	3. NP STAVAJÍCÍ STAV
1.8	4. NP STAVAJÍCÍ STAV
1.9	ZADÁNÍ
1.10	KONCEPCE
1.11	POPLATKY

AKCE

ZADÁVATEL

AUTOR

VYPRACOVALI

STUPĚN

Obsah

Stávající stav

Studie řeší úpravy dvou sousedních budov školních lokalitě pedagogické Západočeské univerzity v Plzni.

V budově na Chodském nám. i jsou dislokovány katedry pedagogiky (KPa), katedra psychologie (KPS), katedra anglického jazyka (KAN), katedra německého jazyka (KNJ), Centrum ekologického zemědělství (CEZ), a také kancelář Střediska pedagogické práce (SPP).

V budově Klatovské 51 jsou dislokovány následující katedry: PPE, katedra tělesné a sportovní výchovy (KTV), katedra inženýrské fyziky a technické vědy (KAT), katedra národní kultury (KIK), katedra výtvarného a obecného učení (KVE), katedra vývoje kultury (KVK) a také kanceláře Střediska správy počítačové síť (SSPS).

Ačkoli byly obě budovy staveny jako školní, Západočeská univerzita je začala využívat až později, takže ne všechny prostory byly navrženy pro účel, kterému v současnosti slouží. Navíc dříve byly budovy využívány odděleně a ani to nepomohlo jednotnému fungování lokality. Také proto vznikla velká řada dodatečných řešení, která nadyrazila problémy řeší, čímž dvou povostných budov je proto tento fakt tvořící celou budovu přetvářeb, přetvářeb a dostavěb s kterými původní koncept areálu nepočítal. Vliv na uspořádání v rámci budov mělo také to, že sloužení jednotlivých kateder do jedné budovy probíhalo průběžně. Proto i rozmišlení učeben a kanceláří následně je jinými katedrami není zcela ideálně rozdělené organizováno.

Všechny tyto faktory spojené s tím, že v posledních cca. 30 letech nebylo do stavu budov investováno dostatečné prostředky, vedly k současnemu stavu celého areálu, kde jak v interiéru, tak v interiéru jsou na první pohled rozpoznatelné kvalitní prvky stavby a nové řešení, která spíše řešíla okružní problémy bez ohledu na stav celku.



BUDOVA KATOVSKÁ TR. 51

BUDOVA CHODSKÉ NÁMĚSTÍ

AKCE
ZADAVATEL
AUTOR
VYPRACOVALI

ÚPRAVY OBJEKTŮ CHODSKÉ NÁM. I A KATOVSKÁ TR. 51
FAKULTA PEDAGOGICKÁ ZČU
PRO-STORY S.J.O. WWW.PRO-STORY.CZ
ING. ARCH. JAKUB ŠKORA
ING. JOSEF HOUSKA

STUPEŇ
OBSAH

1.1 ZADÁNÍ



Vstup do budovy Chodského nová vila



Dvůr



Parkoviště ve dvorech Chodského nová vila



Vstupní hala



Chodského nová vila 2.NF



Chodského nová vila 3.NF



Chodsko Hlavní skříň



Chodsko Hlavní skříň



Chodsko Chodská nová vila



AKCE
ZADAVATEL
AUTOR
VYPRACOVALI



ÚPRAVY OBJEKTŮ CHODSKÉ NÁM. 1 A KLAIOVSKÁ TŘ. 51
FAKULTA PEDAGOGICKÁ ZČU
PRO-STORY S.L.O. WWW.PRO-STORY.CZ
ING. ARCH. JAKUB SYKORA
ING. JOSEF HOUSKA

1.2 STÁVAJÍCÍ STAV

STUPEŇ
OBSAH

Historie

Škola budova na Chotuském náměstí

1897

Historizující budova zádělní školy z roku 1897 na jižní straně Chotuského náměstí. Klavou navrhoval Ing. František Auer s přístavbou s její stavbou se začalo v létě 1925 podlé návrhu Hanuše Závady. Přístavba znamenala rozšíření školní budovy na Chotuském náměstí o další tři učebny a oddělení muzeistické školy, které byla umístěna v přízemí. Přístavba je ve stylu individualistické moderny. Fasáda působí velmi jednoduchým dojmem. I na této stavbě nalezneme typické prvky řadového práce. Jedná se především o odlišení barevných ploch nadpraží oken ve dvoum patře a parteru oken patra následujícího. Někdy již folklórní zmiňované ložnicíkovité výřezy. Co se týče výškového řešení budovy, navázal na Auerovu linii třías a nížeby všechny.

Školní budova na Klatovské třídě

1923-1926

Projekt budovy. Která málo slouží. Československému státnímu reálnému gymnáziu, navrátil architekt a urbanista Jaroslav Rosler. Zak. Jara Kolář a inženýrka Otmara, ve spolupráci s méně známým architektem Janem Fajglm.

Typizující budovu architekti koncipovali jako dvoutakt. přiblížte na půdorysu písmene T. z němuž tři ulice: Edvarda Beneše škola připojili přilehlé tělocvičny. Jeho vstupní průčelí se třemi segmentovými okny se občaselo směrem do dvora. vyžádavého jako jeví cvičské. Právě v této budově však byla v druhé etapě budovy sedmestupňová škola na tělocvičny napojena průčelím stavby benutká ulici Edvarda Beneše. Minutým osazením pravého křídla budovy na nároží Klatovské třídy a Stenikovy ulice autou zdřížle vrátil prostor hlavního vstupu se skupovým portikem. přede ním vzniklo menší prostorné. Na něm se původně nacházelo také saská přilepšera a studentů od akademického vychovatele Jara Jillovského. které bylo za minimálního režimu udržováno kvůli dočasně prodloužení tváře třídy s T. O. Klatovskému. Na hlavní vstup navázala reprezentativní schodišťová hala - uřídlil prostor celé budovy. z němuž orlogické vycházelo všechna tři křídla. Směrem do Klatovské třídy se kromě výřeben občasely také kabiny profesora a zimořny v levé části tohoto křídla se v prvním patře nacházeli i prostorů byl ředitele se samostatným vnošením z ulice. Součástí areálu školy bylo rovněž školní bolanička zahrada.

Fasáda: pláňského gymnázia, se na rozdíl od šostlerova plánu beněské školy s množstvím prvků tzv. moderního stylu vyznačuje střitým architektonickým řešením s minimálním pláňského dekora (abstrahované oměny řaditů tmavý vstupní portály. podle mezi ulicí): vliv dekorativního je patrnější v interiéru. Stavby. Pláň budovy jednoznačně dominují rozměry tabulky okna, jímž sto interiéru proslul stálostek světa a čestová vstupu, který v době dob architekti systematicky prosazovali. Pro celou první polovinu 20. století je ostatně diskuse o problematice výstavby moderních a „čistých“ školních budov velmi typická. Jak prokazují počáteční články v odborných odborných periodikách (architektonický obzor. Syst. Stavba či Stavění). Tato debata souviseła zejména s prosazováním nových požadavků na vnější i vnitřní uspořádání škol, které se diskutovaly od dožadování modelu tzv. „posilní školy“. Mezi těmito teoretizujícími architekty vynikal Ferdinand Hauček, mímno jímá spolukautor budovy pláňského gymnázia na Mikulášském náměstí z let 1912-1914.

Na přebinu osmdesátých a devadesátých let byla v místě někdejší bolaničky zahrady již Stenikové ulici vystavěna dvoupatrová budova řadových v přízemí a garážových dvorů s křídlov v prvním patře.

ZDROJ: Plzeňský architektonický manuál
<http://pom.plzeň.cz>

AKCE ÚPRAVY OBJEKTŮ CHODSKÉ NÁM. 1 A KLATOVSKÁ TŘ. 51

ZADAVATEL FAKULTA PEDAGOGICKÁ ZČU

AUTOR PRO-STORY s.r.o., WWW.PRO-STORY.CZ

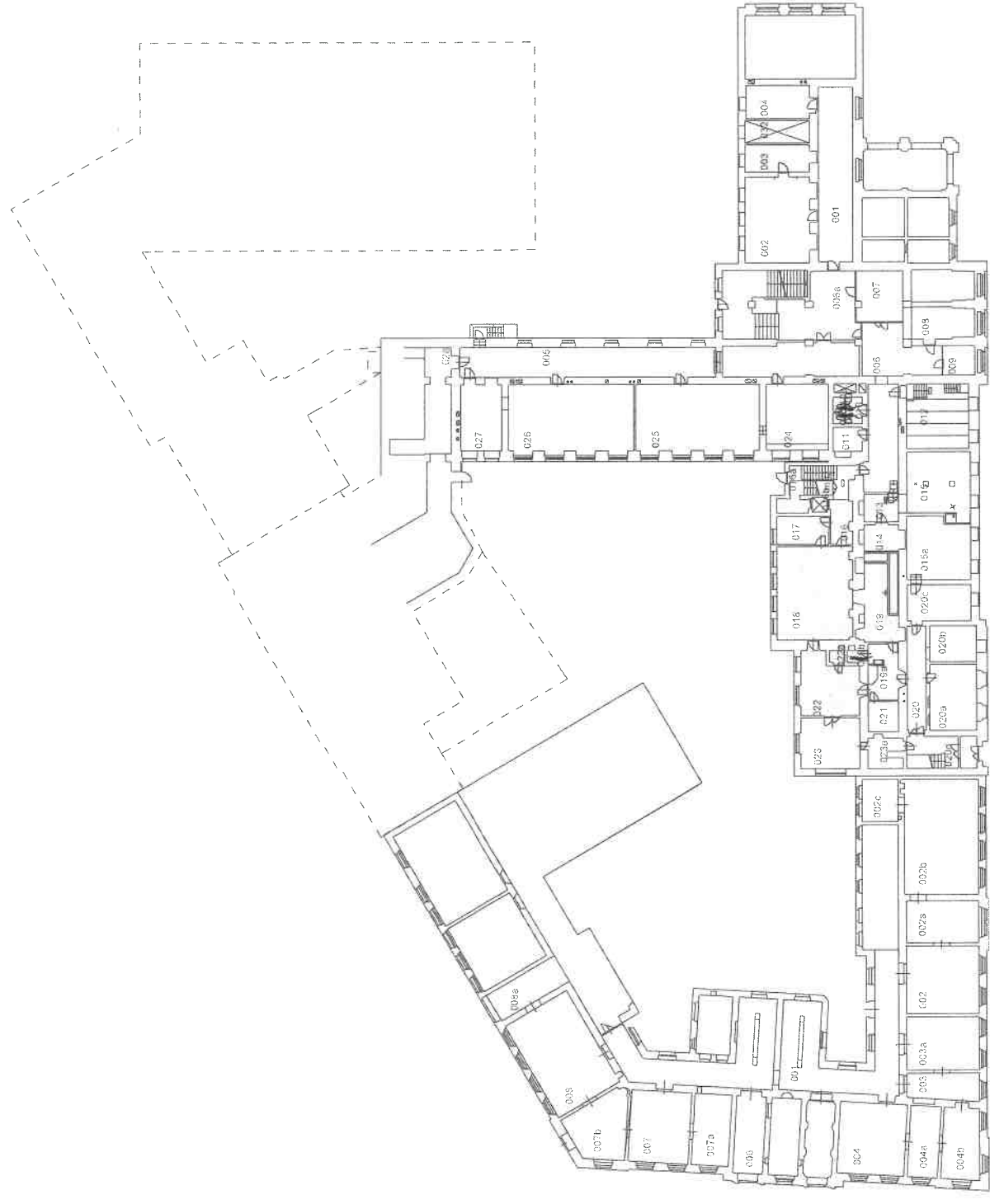
VYPRACOVALI ING.ARCH. JAKUB SYKORA

STUPEŇ ING. JOSEF HOUSKA

OBSAH STUDIE

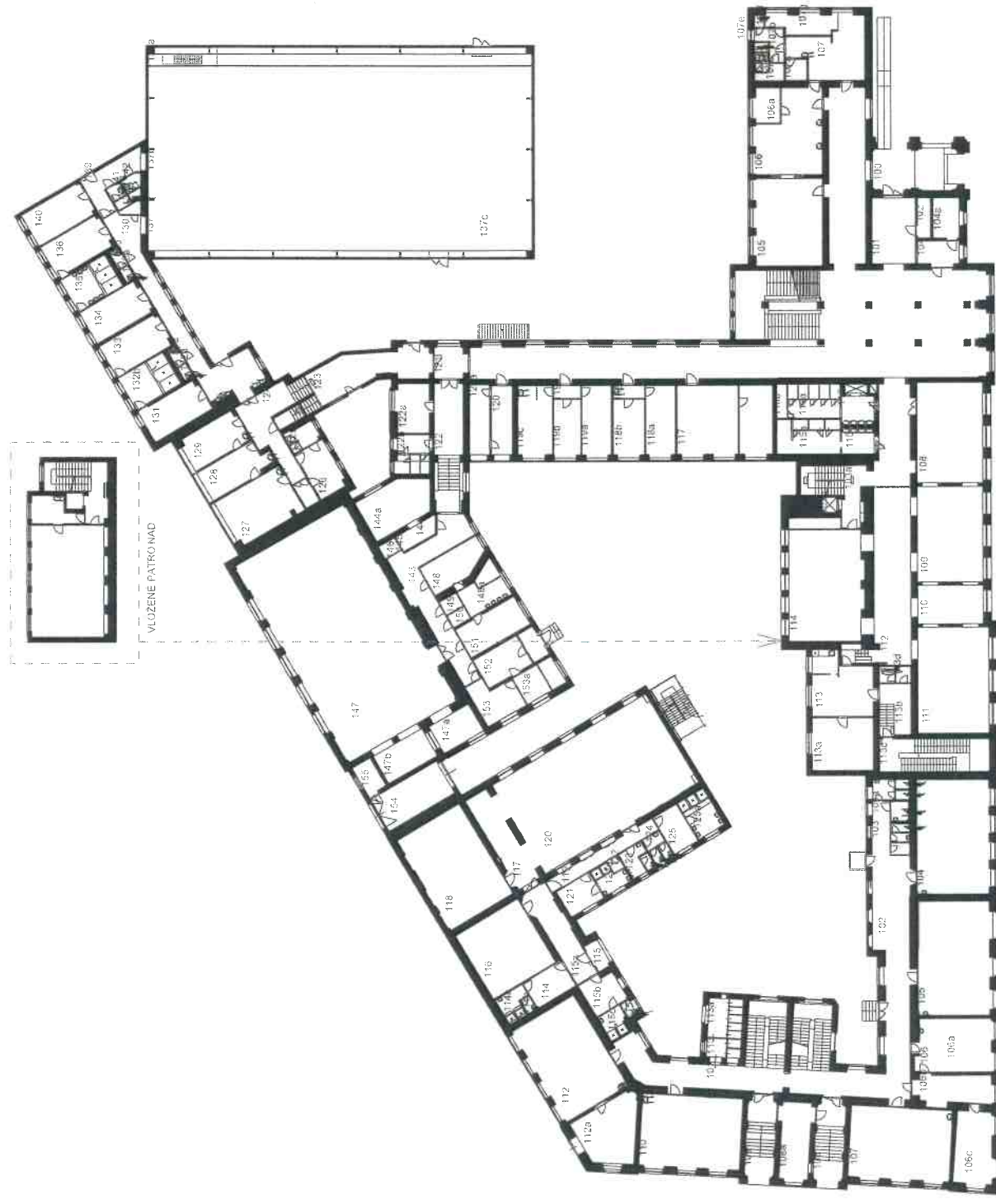
1.3 HISTORIE





KATEDRA NEJEDNÉHO JAZYKA (N1)		KATEDRA TĚLESNÉ A SPORTOVNÍ VÝCHOVY (TV1)		AKCE	
KATEDRA ANGLICKÉHO JAZYKA (N2)		KATEDRA KATEMATIKY, FYZIKY A TECHNICKÉ VÝCHOVY (N3)		ZADAVATEL	
KATEDRA PEDAGOGIKY (N4)		KATEDRA HUDEBNÍ KULTURY (N5)		AUTOR	
KATEDRA PSYCHOLOGIE (N6)		KATEDRA VÝPOČETNÍ A DEKLATIVNÍ TECHNIKY (N7)		VYPRACOVALI	
CENTRUM BIOLOGIE, GEOLOGIE A BOTANIKY (N8)		KATEDRA VÝTVARNÉ KULTURY (N9)		STUPEŇ	
		KATEDRA PRÁVNÍ VÝCHOVY (N10)		OBSAH	
		KATEDRA PEDAGOGICKÉ PRAXE (N11)			
		UNIVERZITNÍ KNIHOVNA (N12)			
		SPRÁVA KOLEJÍ A MENZ (N13)			
		STŘEDNÍ SPRÁVA POČÍTAČOVÉ SÍTE (N14)			
		SPOLEČNÉ KLASIKOVÉ (N15)			

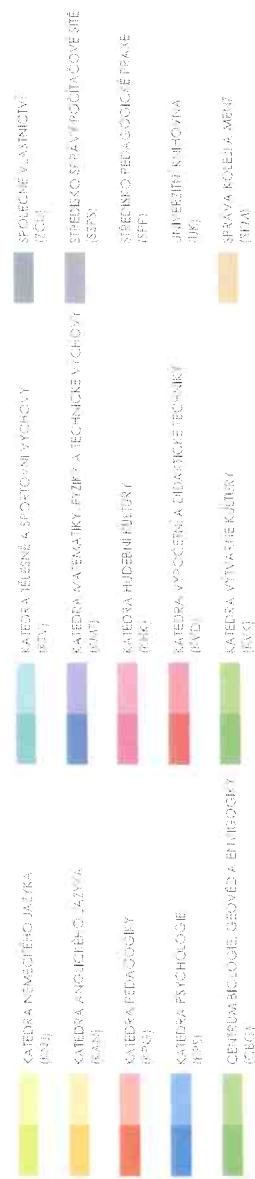
ÚPRAVY OBJEKTŮ CHODSKÉ NÁM. I A KLATOVSKÁ TR. 51
 FAKULTA PEDAGOGICKÁ ZČU
 PRO-STORY s.r.o. WWW.PRO-STORY.CZ
 ING. ARCH. JAKUB SYKORA
 ING. JOSEF HOUSKA
 STUDIE
1.4 1. PP STÁVAJÍCÍ STAV



KATEDRA NĚMECKÉHO JAZYKA (N3J)	KATEDRA TĚLESNÉ A SPORTOVNÍ VÝCHOVY (N4V)	SPOLÉČNÉ VLASTNOSTI (ZC3)	AKCE
KATEDRA ANGLICKÉHO JAZYKA (N4J)	KATEDRA MATEMATIKY, FYZIKY A TECHNICKÉ VÝCHOVY (N5J)	STŘEDNÍ SPRÁVY FUNKČNOSTI (S3J)	ZADAVATEL
KATEDRA PEDAGOGIKY (N5J)	KATEDRA HUDEBNÍ KULTURY (N6J)	STŘEDNÍ PEDAGOGICKÉ PRÁCE (SPE)	AUTOR
KATEDRA PSYCHOLOGIE (N6J)	KATEDRA VÝVOJŮ A DIAKONICKÉ TECHNIKY (N7J)	UNIVERZITNÍ KNIHOVNA (UN)	VYPRACOVALI
CENTRUM RECITACE, GEOMETRIE A ETNOSOCIETY (C3J)	KATEDRA VÝTVARNÉ KULTURY (N8J)	SPRÁVA KOLEJŮ A MENZ (S14)	STUPĚŇ
			OBSAH

ÚPRAVY OBJEKTŮ CHODSKÉ NÁM. 1 A KLATOVSKÁ 1R.5J
 FAKULTA PEDAGOGICKÁ ZČU
 PRO-STORY s.r.o. WWW.PRO-STORY.CZ
 ING.ARCH. JAKUB ŠKORA
 ING. JOSEF HOUSKA
 STUDIE

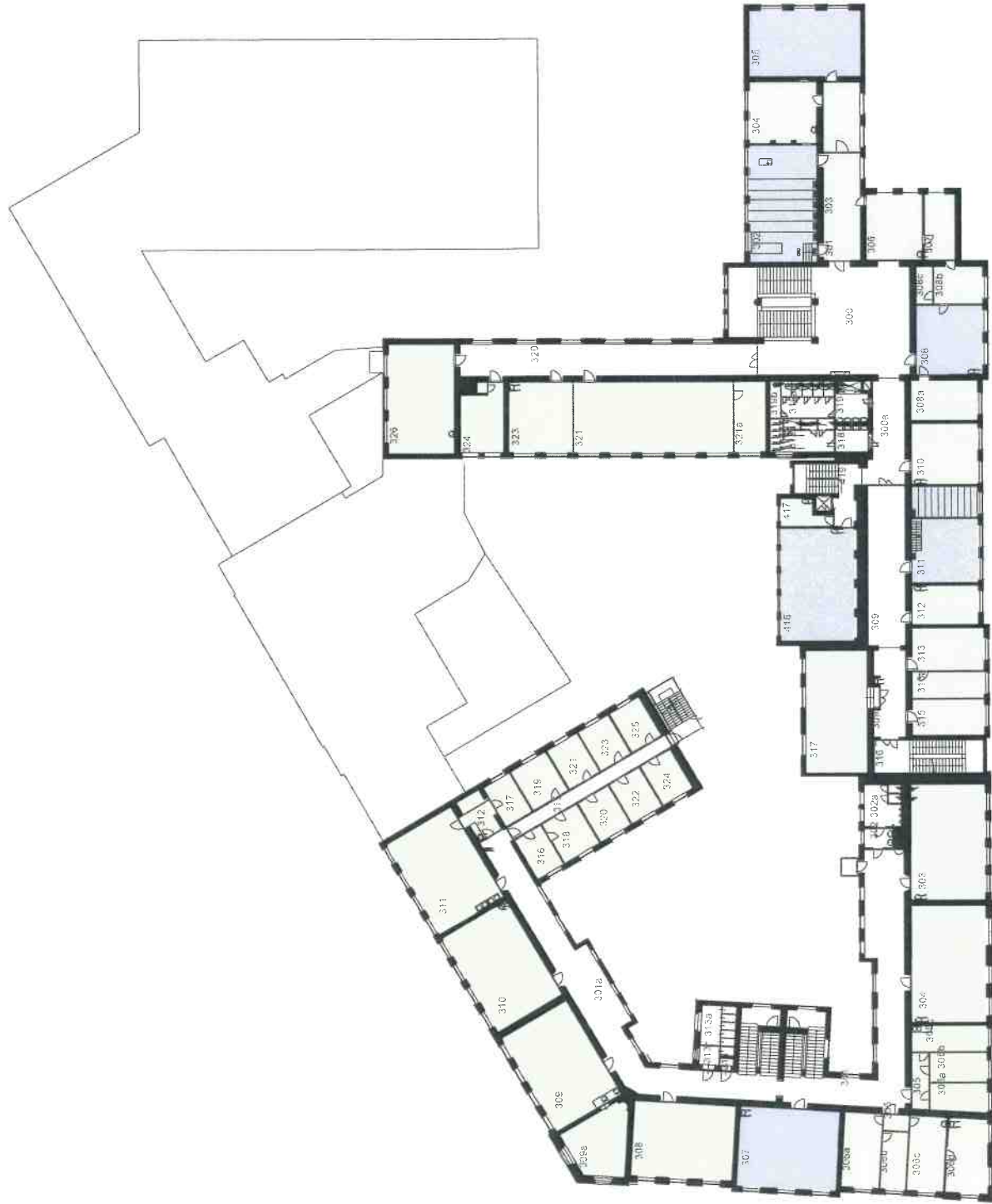
1.5 1. NP STÁVAJÍCÍ STAV



AKCE
ZADAVATEL
AUTOR
VYPRACOVANÉ

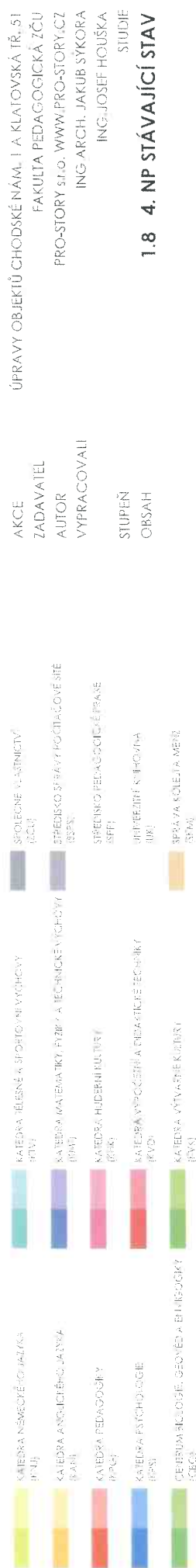
PHODSKÉ NÁM. I A KLATOVSKÁ IŘ. 51
FAKULTA PEDAGOGICKÁ ZČU
PRO-STORY s.r.o. WWW.PRO-STORY.CZ
ING. ARCH. JAKUB ŠŤOKRA
ING. JOSEF HOUSKA
STUDIE

1.6 2. NP STÁVAJÍCÍ STAV



KATEDRA NĚMECKÉHO JAZYKA (F11)	KATEDRA ŘEŠENÍ A SPORTOVNÍ VÝCHOVY (F14)	SPOLUČNÉ KASTNĚNÍ ZČU	AKCE
KATEDRA ANGLICKÉHO JAZYKA (F11)	KATEDRA KAPITÁNU FIBA A TECHNICKÉ VÝCHOVY (F17)	SPRÁVNÍ SPRÁVY FODBÁŽOVÉHO KREBS	ZADAVATEL
KATEDRA PEDAGOGIKY (F11)	KATEDRA HODBY FOLK (F17)	STŘEDNÍ PEDAGOGICKÉ PRÁKE (F17)	AUTOR
KATEDRA PSYCHOLOGIE (F11)	KATEDRA ANIMACE A RELAXACE TECHNIKY (F17)	STŘEDNÍ KINEMATIKA (F17)	VYPRACOVALI
CENTRUM PEDAGOGIE, GRADUČNÍ PEDAGOGIKY (F11)	KATEDRA ANIMACE KULTURY (F17)	SPRÁVA KOLEKČNÍ (F17)	STUPĚN

ÚPRAVY OBJEKTŮ CHODSKÉ NÁM. I A KLATOVSKÁ TR. 51
FAKULTA PEDAGOGICKÁ ZČU
PRO-STORY 5110, WWW.PRO-STORY.CZ
ING. ARCH. JAKUB ŠKORÁ
ING. JOSEF HOUSKA
STUDIE
1.7 3. NP STÁVAJÍCÍ STAV



¹ Stávající stav budov neodpovídá standardům bezpeč. ve křeslech sídli. oslaba fakulty ZČU. Zadáním je proto vypracování studie
konj. úprav objektu Ffe Klatovská 51/Chodské nám. 1. Která bude zadáním pro vypracování další dokumentace a na pověření úřadov.

Je nejběžnější testů okružní arózový střední, složitější konstrukce je ocelený na stálou, dále okružní arózový vody odpovídá k analýze: elektrické vodivosti (podmíněná síla) na křivkách v úsecích a v kancelářích; posazení zeřinění a kancelářských, ale i v kancelářích; Dále je bylo vhodné testů profilové křivky v kancelářích, úsecích, ale i na chodících výhledu stávajícího stávající z hlediska elektrické vodivosti, Dále vyřazení dřevě na internetu - i vstoupil dřevě na objektu. Provědi slavné okružní soustavy, systém zeseřnění (kancelářské - železný - rálejší). Vydovněn úželen AV technikou. Dále je třeba opozoril a vysvětlil zůle všech mistrů stěseřnění a chodících.

V otázce objektů by měl být provedeny případné změny dispozice místnosti, aby vyhovovaly požadavkům jejich uživatelů.

v časti podfien Kla v stavba kancelária a reťazú die slúžiaci slúže nové dispozície. Klerou si nechala Ipe v inžinierskosti vypracovať.

• 2211

- [illegible]

[illegible]

- [illegible]

ÚPRAVY OBJEKTŮ CHODSKÉ NÁM. I A KLATOVSKÁ TR. 51
FAKULTA PEDAGOGICKÁ ZČU
PRO-STORY s.r.o. WWW.PRO-STORY.CZ
ING. ARCH. JAKUB ŠŤKORA

1.9 ZADÁNÍ

KONCEPCE ÚPRAV

ETAPA I

Uzpůsobit provoz v areálu k pohodlnému využívání studenty i akademickými pracovníky, k jejich setkávání a spolupráci

ETAPA II

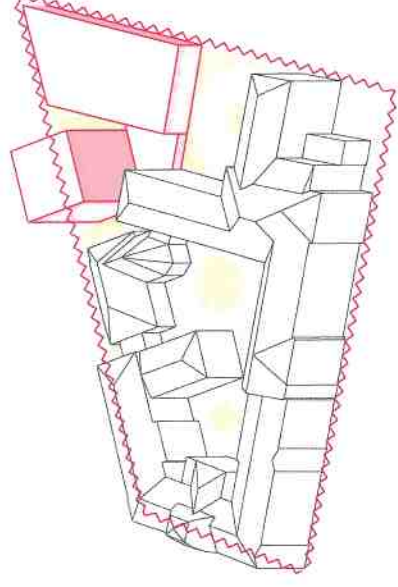
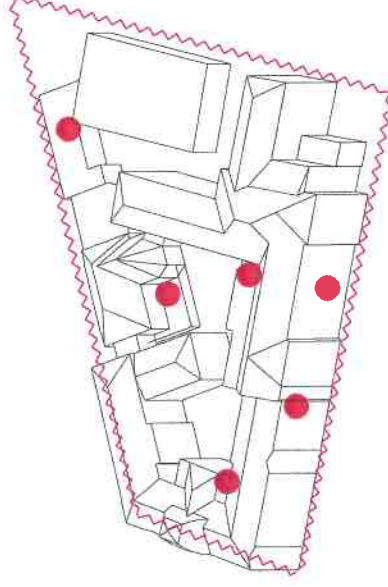
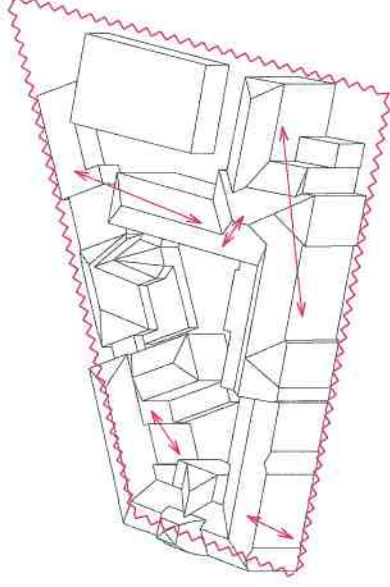
Využít hodnoty stávajících budov, očistit je od dodatečných nánosů, dle stavební úpravami zlepšit fungování a vzhled vnitřního i venkovního prostoru školy

ETAPA III - VIZE

Doplnit areál současnou novostavbou a vytvořit tak fungující "kampus" uvnitř města

KROKY VEDOUCÍ K NAPLNĚNÍ KONCEPTU

- 1 Očištění původních budov od dodatečných nánosů a zvýraznění jejich kvality.
- 2 Úpravy provozního uspořádání uvnitř budov, propojení všech součástí areálu
- 3 Kultivace společných prostor školy, tříd i kanceláří pro lepší pobyt studentů i zaměstnanců.
- 4 Kultivace venkovních prostor, vznik pobytových ploch a parkování na pozemku.
- 5 Výměna a doplnění technického vybavení budov, aby odpovídalo současnému standardu.
- 6 Prověření možnosti nahrazení dožitych přístaveb novou budovou součástí areálu.



AKCE

ZADAVATEL

AUTOR

VYPRACOVALI

ÚPRAVY OBJEKTŮ CHODSKÉ NÁM. I A KLATOVSKÁ TR. 51

FAKULTA PEDAGOGICKÁ ZČU

PRO-STORY S.J.O. WWW.PRO-STORY.CZ

ING. ARCH. JAKUB SYKORA

ING. JOSEF HOUSKA

STUDIE

1.10 KONCEPT ŘEŠENÍ



NÁVRH ETAPA I - ÚPRAVA DISPOZICNÍHO USPOŘÁDÁNÍ

Jako etapa návrhu řeší nejednodušší zóny, to budovy, ale s relativně vysokým přínosem. Bez základnějších zásad do pláště a nosných konstrukcí řeší vody a nedostatky provozního uspořádání uvnitř budov na základě požadavků vzniklých při tvorbě zosiřní projektu.

Pokud zde opravdu dojde ke složitějším záležitostem, jde zpravidla pouze o výměny, lůžek a jiné dveře. Ideální je spíše tyto úpravy a stěhování jednotlivých místností s úpravou a výměnou technologií, vnitřních povrchů (podlahy, stěny, podhledy) a zařízení místnosti (póbysek, vypočetní, zvuková a obrazová technika, osvětlení, stínění).

Obsah části

- 2.1 1. PP NÁVRH I
- 2.2 1. NP NÁVRH I
- 2.3 2. NP NÁVRH I - VARIANTA A
- 2.4 2. NP NÁVRH I - VARIANTA B
- 2.5 3. NP NÁVRH I
- 2.6 4. NP NÁVRH I

AKCE

ZADAVATEL

AUTOR

VYPRACOVALI

STUPEŇ

Obsah

ÚPRAVY OBJEKTŮ CHODSKÉ NÁM. I A KLATOVSKÁ TR. 51

Fakulta pedagogická ZČU

PRO-STORY s.r.o. WWW.PRO-STORY.CZ

ING. ARCH. JAKUB SYKORA

ING. JOSEF HOUSKA

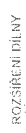
STUDIE

2 NÁVRH ETAPA I



story

- SANACE SKLEPU JAKO ZAJIŠTĚNÍ JEJICH STAVU A ZÁROVEŇ PŘIPRAVA PRO DALŠÍ VYUŽITÍ.
- PŘESUN SKLADU CHEMICKÉHO MATERIÁLU DO NOVE SANOVANÝCH SKLEPŮ.
- ROZŠÍŘENÍ DÍLEN KATEGORIÍ MATERIÁLŮ FYZIKÁLA, TECHNICKÉ VÝCHOVY, UPRÁVA TECHNICKÉHO VÝBAVENÍ, ZAJIŠTĚNÍ PŘÍSTUPU ZE DVORKA.



KATEGORIA NÁMĚSČNÍHO JATEK (N1)	KATEGORIA TĚLESNÉ A SPORTOVNÍ VÝCHOVY (BTV)	SPOLUŽNÉ VLASTNOSTI (ZVL)
KATEGORIA ANGLICKÉHO JAZYKA (PA1)	KATEGORIA MATEMATIKY, FYZIKY A TECHNICKÉ VÝCHOVY (PM1)	SPÉCIFIČNÉ SPRÁVY POČÍTAČOVÉ SÍŤE (SPSP)
KATEGORIA PEVNOTĚLOVÝ (P1)	KATEGORIA HUDEBNÍ KULTURY (PH1)	STŘEDNÍ SPRÁVY POČÍTAČOVÉ PRÁCE (SPSP)
KATEGORIA PSYCHOLOGIE (P2)	KATEGORIA VÝPOČETNÍ A MEDIA TĚLESNÉ TECHNOLOGIE (V1)	UNIVERZITNÍ KURZOVÁ (UK)
CENTRUM BIOLOGIE, GEOMATIKY A ETNOLOGIE (CE1)	KATEGORIA VÝTVARNÉ KULTURY (V1)	SPRÁVA KOLEJ A MĚST (SKM)

ÚPRAVY OBJEKTŮ CHODSKÉ NÁM. I A KLATOVSKÁ, TR. 51
FAKULTA PEDAGOGICKÁ ZČU
PRO-STORY s.r.o. WWW.PRO-STORY.CZ
ING. ARCH. JAKUB ŠYKORA
ING. JOSEF HOUSKA
STUDIE
2.1 1. PP NÁVRH I

2.1 1. PP NÁVRHI

HLAVNÍ ZAMĚRY V TOMTO PORÁZÍ

- ÚPRAVA ZÁZEMÍ TELOCVIČEN A ZVĚTŠENÍ POSILOVNY
- VÝMĚNA MÍSTNOSTI KATEDRY TĚLESNÉ A SPORTOVNÍ VÝCHOVY (117-115), S KATEDROU MATERIÁLKY, FYZIKY A TECHNICKÉ VÝCHOVY, SESTĚHOVÁNÍ VSECH MÍSTNOSTÍ KTV DO PŘÍSTAVKU V BLÍZKOSTI TELOCVIČEN SLOUŽÍ JAKO PŘÍPRAVA PRO NAHRÁZENÍ TOHOTO PŘÍSTAVKU A SPORTOVNÍ HALY NOVOSTAVBOU.
- NOVE LEHKÉ SCHODIŠTĚ PROPOJÍCÍ MÍSTNOSTI 144 A STUDOVNY VE VLOŽENÉM MEZIPATŘE.
- KULTIVACE SKOLEČNÝCH PROSTORŮ A CHODBŮ OBČOV BUDOV A OSAZENÍ MOBILIÁREM.
- (VIZ ŘEŠENÍ INTERIERU) - CHOUBA CHODSKÉ NÁMĚSTÍ A CHODBA KLATOVSKÁ TRÁVA

ÚPRAVY TELOCVIČEN

REPASE PODLAHY, OBLOŽENÍ STĚN, OSVĚTLENÍ VÝDAVENÍ.

ROZŠÍŘENÍ POSILOVNY

PŘESUNUTÍ CVIČEBNÍ SÁL

NOVÝ SKLAD / NÁŠERNA

ÚPRAVY TELOCVIČEN

POSUNUTÍ ŠATY PRO PŘÍSTUP DO SÁLU

MÍSTNOST PRO ÚKLID

POTENCIÁLNÍ POLOHA SKLENÍKY ČER

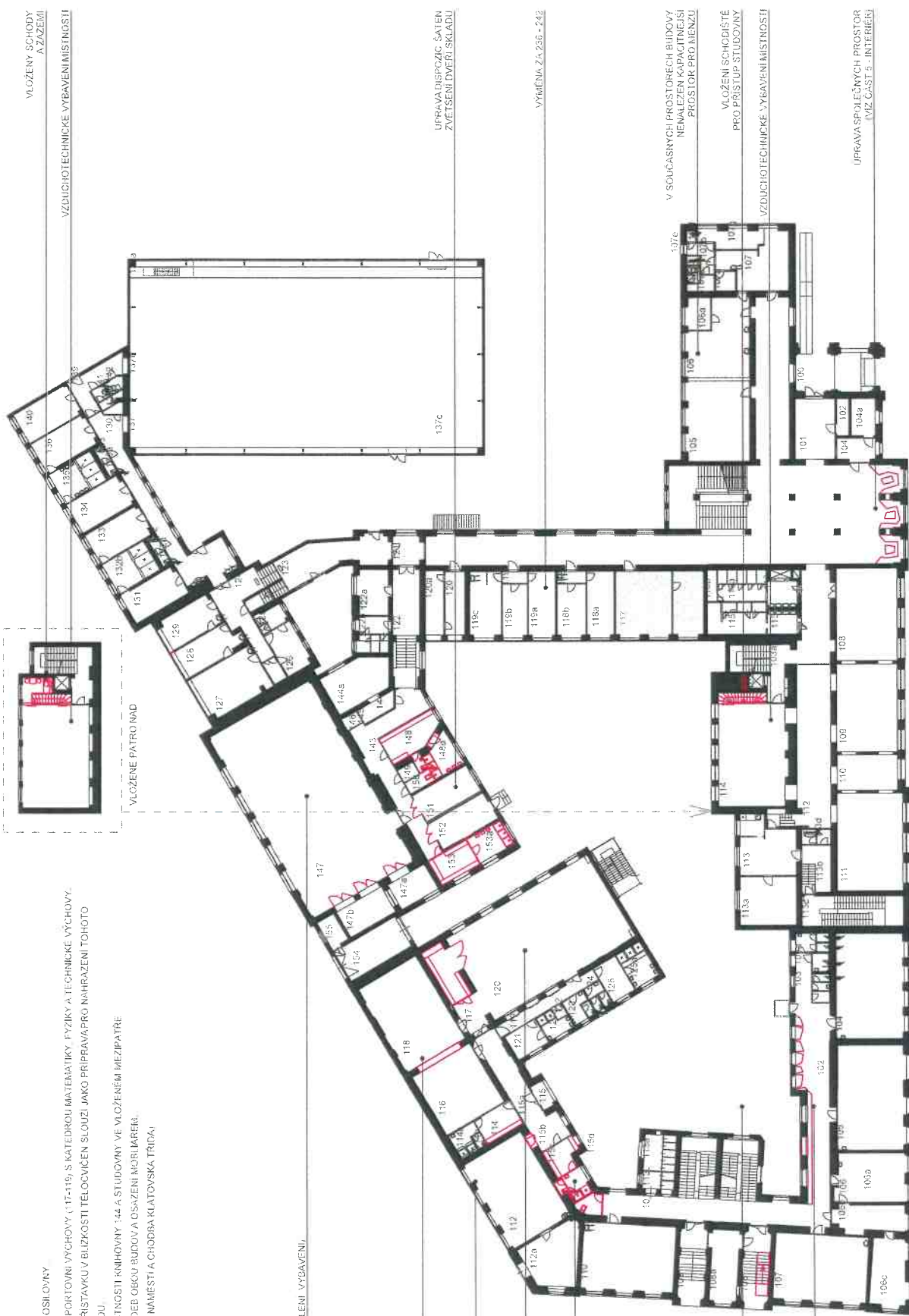
ÚPRAVA SPOLEČNÝCH PROSTORŮ

(VIZ ČÁST 3 - INTERIER)

KATEDRA NĚMECKÉHO JAZYKA (N41)	KATEDRA TĚLESNÉ A SPORTOVNÍ VÝCHOVY (P41)	SPOLEČNÉ VĚSTNÍČKOVÉ (ZC4)	AKCE
KATEDRA ANGLICKÉHO JAZYKA (N42)	KATEDRA MATERIÁLKY, FYZIKY A TECHNICKÉ VÝCHOVY (P42)	STŘEDSKO SPRÁVY POČÍTAČOVÉ SÍTĚ (SP42)	ZADAVATEL
KATEDRA PEDAGOGIKY (P43)	KATEDRA HUDEBNÍ KULTURY (H43)	STŘEDSKO PEDAGOGICKÉ PRÁCE (SP43)	AUTOR
KATEDRA PSYCHOLOGIE (P44)	KATEDRA VÝPOČETNÍ A DIDAKTICKÉ TECHNIKY (V44)	STŘEDSKO PEDAGOGICKÉ PRÁCE (SP44)	VYPRACOVALI
CENTRUM BIOLOGIE, GEOMORFIE A BIOMORFIE (C45)	KATEDRA VÝTVARNE KULTURY (V45)	STŘEDSKO PEDAGOGICKÉ PRÁCE (SP45)	STUPEŇ
		STŘEDSKO PEDAGOGICKÉ PRÁCE (SP46)	OBSAH

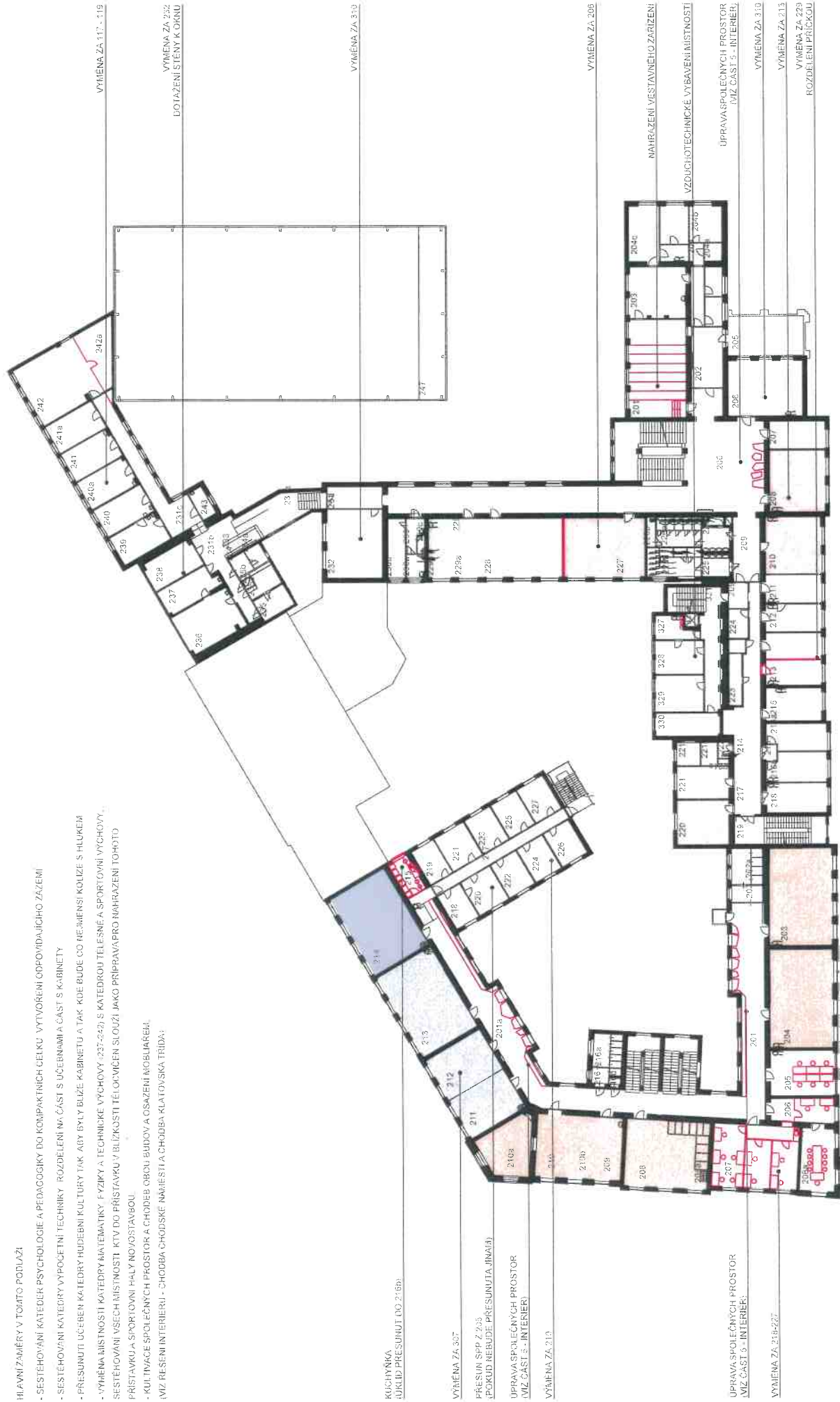
ÚPRAVY OBJEKTŮ CHODSKÉ NÁM. I A KLATOVSKÁ TR. 51
FAKULTA PEDAGOGICKÁ ZČU
PRO-STORY s.r.o. WWW.PRO-STORY.CZ
ING. ARCH. JAKUB SYKORA
ING. JOSEF HOULKA
STUDIE

2.2 1. NP NÁVRH I



HLAVNÍ ZAMĚRY V TOMTO PODLAŽÍ

- SESTĚHOVÁNÍ KATEDER PSYCHOLOGIE A PEDAGOGIKY DO KOMPAKTNÍCH CELKŮ VYTVOŘENÍ ODPovídAJÍCÍHO ZÁZEMÍ
- SESTĚHOVÁNÍ KATEDER VÝPOČETNÍ TECHNIKY - ROZDĚLENÍ NA ČÁST S UČEBNAMI A ČÁST S KABINETY
- PŘESUNUTÍ UČEBEN KATEDRY HUDEBNÍ KULTURY TAK ABY BYLY BLÍŽE KABINETU A TAK KDE BUDE CO NEJMENŠÍ KOLIZE S HLUKEM
- VÝMĚNA MÍSTNOSTI KATEDRY MATEMATIKY - FYZIKY A TECHNICKÉ VÝCHOVY (227-242) S KATEDROU TELESNÉ A SPORTOVNÍ VÝCHOVY
- SESTĚHOVÁNÍ VSECH MÍSTNOSTÍ KTV DO PŘÍSTAVKY / BLÍZKOSTI TĚLOVÝCVIČNÉ SLOUŽÍ JAKO PŘÍPRAVA PRO NAHRAZENÍ TOHOTO
- PŘÍSTAVKA A SPORTOVNÍ HALY NOVOSTAVBOU
- KULTIVACE SPOLEČNÝCH PROSTOR A CHODBŮ OBOU BUDOV A OSAZENÍ MOBILIÁREM
- VÝMĚNA INTERIERU - CHODBA CHODSKÉ NÁMĚSTÍ A CHODBA KLATOVSKÁ TRŮDA



- KATEDRA NĚMECKÉHO JAZYKA (PNJ)
- KATEDRA ANGLICKÉHO JAZYKA (PAJ)
- KATEDRA FENOMENŮ (PAG)
- KATEDRA PSYCHOLOGIE (PPS)
- CENTRUM HISTORIE, GEOGRAFIE A ETNOLOGIE (CEBG)
- KATEDRA TELESNÉ A SPORTOVNÍ VÝCHOVY (TEV)
- KATEDRA MATEMATIKY, FYZIKY A TECHNICKÉ VÝCHOVY (TAV)
- KATEDRA HUDEBNÍ KULTURY (PHK)
- KATEDRA VÝPOČETNÍ A INFORMAČNÍ TECHNOLOGIÍ (KVO)
- KATEDRA VÝTVARNÉ KULTURY (KVO)
- SPOLÉČNÉ VLASTNOSTI (ZLU)
- STŘEDISKO SPRÁVY FACHOVÉ SÍŤE (SSPS)
- STŘEDISKO PEDAGOGICKÉ PRÁCE (SPP)
- UNIVERZITNÍ KNIHOVNA (UK)
- SPRÁVA KOLEJÍ A MĚST (SMA)

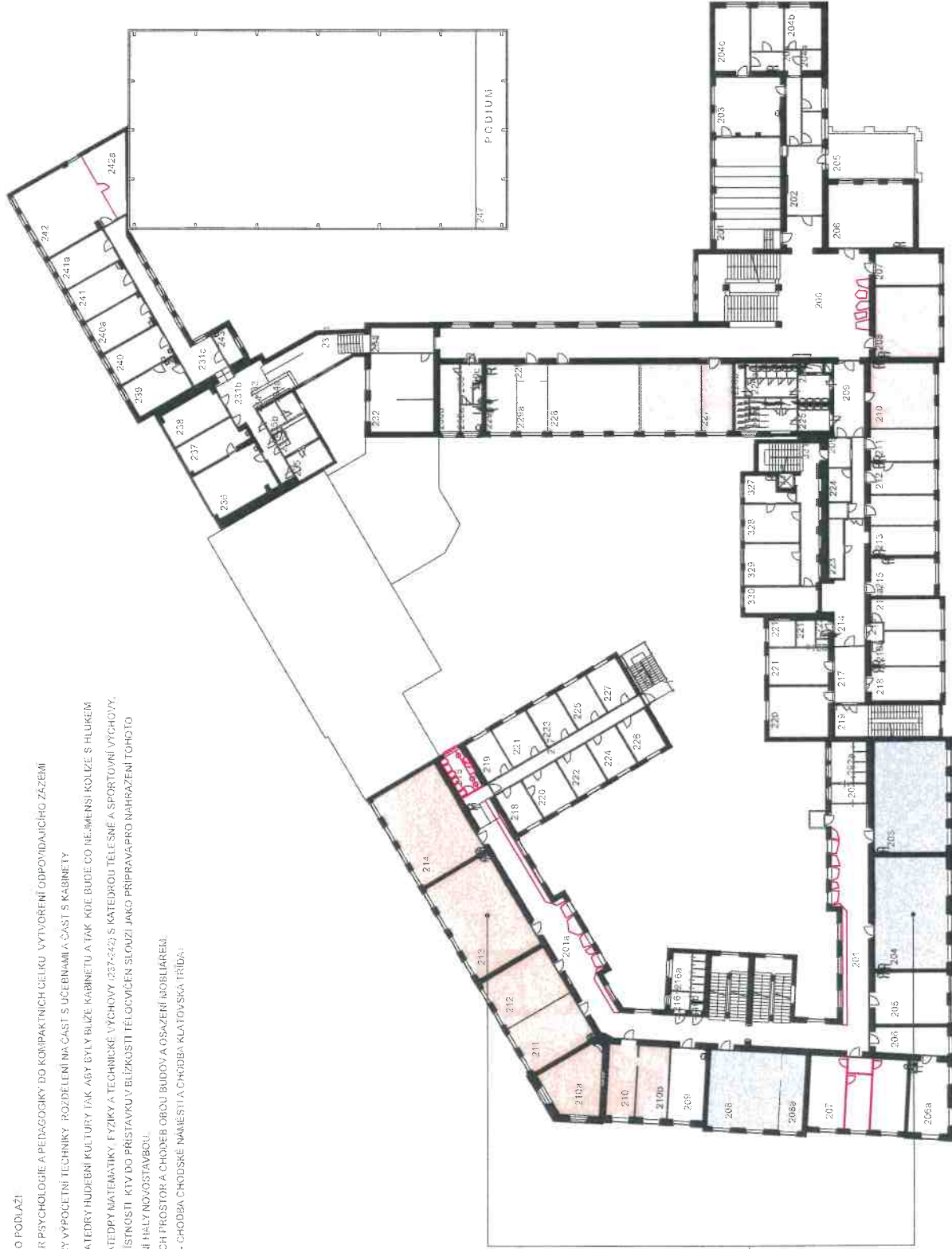
AKCE
ZADAVATEL
AUTOR
VYPRACOVALI
STUPĚN
OBSAH

ÚPRAVY OBJEKTŮ CHODSKÉ NÁM. I A KLATOVSKÁ TRŮDA
FAKULTA PEDAGOGICKÁ ZČU
PRO-STORY S.J.O. WWW.PRO-STORY.CZ
ING-ARCH. JAKUB STÝKORA
ING-JOSEF HOUSKA
STUDIE

2.3 2. NP NÁVRH I
VARIANTA A

HLAVNÍ ZÁMĚRY V TOTO PODLAŽÍ:

- SESTĚHOVÁNÍ KATEDER PSYCHOLOGIE A PEDAGOGIKY DO KOMPAKTNÍCH CELKŮ VYTVOŘENÍ ODPOVÍDAJÍCÍCH ZÁZEMÍ
- SESTĚHOVÁNÍ KATEDRY VÝPOČETNÍ TECHNIKY ROZDĚLENÍ NA ČÁST S UČEBNAMI A ČÁST S KABINETY
- PŘESUNUTÍ UČEBEN KATEDRY HUDEBNÍ KULTURY TAK ABY BYLY BLÍŽE KABINETU A TAK KDE BUDE CO NEJMENŠÍ KOLIZE S HLUKEM
- VYMĚNA MÍSTNOSTI KATEDRY MATEMATIKY FYZIKY A TECHNICKÉ VÝCHOVY (237-242) S KATEDROU TĚLESNÉ A SPORTOVNÍ VÝCHOVY
- SESTĚHOVÁNÍ VSECH MÍSTNOSTÍ KTV DO PRÍSTAVKY V BLÍZKOSTI TĚLOVÝCHOVY SLOUŽÍ JAKO PŘÍPRAVA PRO NAHRAZENÍ TOHOTO PRÍSTAVKY A SPORTOVNÍ HALY NOVOSTAVBOU
- KULTIVACE SPOLEČNÝCH PROSTOR A CHODBŮ OBOU BUDOV A OSAZENÍ MOBILÁREM
- VIZ. ŘEŠENÍ INTERIERU - CHODBA CHODSKÉ NÁHĚSTI A CHODBA KLAIOVSKÁ TŘÍDA



ZOBRAZENÍ UMÍSTĚNÍ
KPS A KPS

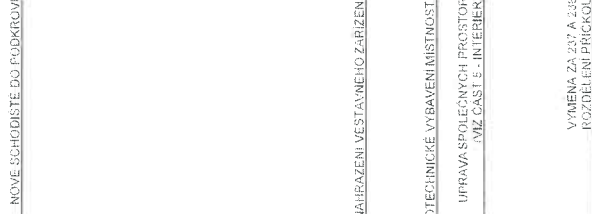
KATEDRA NĚMECKÉHO JAZYKA (N1)	KATEDRA TĚLESNÉ A SPORTOVNÍ VÝCHOVY (TV)	SPOLEČNÉ JAZYNITV (ZCU)
KATEDRA ANGLICKÉHO JAZYKA (A1)	KATEDRA MATEMATIKY, FYZIKY A TECHNICKÉ VÝCHOVY (M1)	STŘEDNÍ SPRÁVA POČÍTAČOVNÉ (SSP)
KATEDRA PEDAGOGIKY (P1)	KATEDRA HUDEBNÍ KULTURY (H1)	STŘEDNÍ PEDAGOGICKÉ PRÁVE (SPP)
KATEDRA PSYCHOLOGIE (P2)	KATEDRA VÝPOČETNÍ A DIGITÁLNÍ TECHNIKY (D1)	JARNĚNÍ KNIHOVNA (JKT)
CENTRUM BIOLOGIE, GEONIE A BIOMEDICINY (B1)	KATEDRA VÝTVARNE KULTURY (V1)	SPRÁVA KOLEJ A MENE (SKM)

AKCE
ZADAVATEL
AUTOR
VYPRACOVAL
STUPEŇ
OBSAH

ÚPRAVY OBJEKTŮ CHODSKÉ NÁH. I A KLAIOVSKÁ TŘ. 51
FAKULTA PEDAGOGICKÁ ZČU
PRO-STORY s.r.o. WWW.PRO-STORY.CZ
ING.ARCH. JAKUB SYKORA
ING.-JOSEF HOUSKA
STUDIE

2.4 2. NP NÁVRH I
VARIANTA B

- PRESUNUTÍ UČEBNÍ KATEGORIE NĚMECKÉHO JAZYKA BLÍŽE JEJICH KONCEPČNÍ
- UPRAVUJENÍ CENTRA BIOLOGIE GEODÉZIE A ENVIROLOGICKÝ PRO POTŘEBY DLE POŽADAVKŮ
(ROZLIŠENÍ MÍSTNOSTI 310, PRESUN SKLADU MATERIÁLU DO SUTERÉNU)
- KUI TVÁŘE SPOLČENÝCH PROSTOR A CHODB OBŠLU BUDOV A OSAZENÍ MOBILIÁREM,
- VIZUÁLNÍ INTERIÉR - CHODBA CHODISCE NAHŔŠTÍ A CHODBA KULOVSKÁ TRÁVA,



KATEDRA NEVROLOGICKEJ PATOLÓGIE (NPA)	KATEDRA TELESNÉ A ŠPORTOVNE VÝCHOVY (RTV)	OPATROVATEĽSKÝ ÚSTAV (OU)
KATEDRA ANESTEZIOLOGIE A INTENZÍVNEJ STAROSTLIVOSTI (KAI)	KATEDRA VÁKUAČNÝCH PRÁR A TECHNIKOVANÍ (KVP)	OPATROVATEĽSKÝ ÚSTAV (OU)
KATEDRA FYZIOLOGIE (PF)	KATEDRA HUBEKULTÚRY (PHK)	OPATROVATEĽSKÝ ÚSTAV (OU)
KATEDRA FYZIOLOGIE (PF)	KATEDRA VOJENSKÉJ ANESTEZIOLOGIE (KVA)	OPATROVATEĽSKÝ ÚSTAV (OU)
KATEDRA FYZIOLOGIE (PF)	KATEDRA VÝTVARNÝCH UMENÍ (KVM)	OPATROVATEĽSKÝ ÚSTAV (OU)

ÚPRAVY OBJEKTŮ CHODSKÉ NÁM. I A KLATOVSKÁ TR. 51
FAKULTA PEDAGOGICKÁ ZČU
PRO-STORY S.T.O. WWW.PRO-STORY.CZ
ING. ARCH. JAKUB ŠYKORA
ING. JOSEF HOUSKA
STUDIE

2.5 3. NP NÁVRH I

