

Zadání nadlimitní veřejné zakázky na služby v otevřeném řízení podle ustanovení § 56 zákona č. 134/2016 Sb., o zadávání veřejných zakázek (dále jen „ZZVZ“) pod názvem:

# „Komplexní pojištění ZČU v Plzni“

## Zadávací dokumentace

ve znění změny č. 1 k 13. 9. 2019 (dále jen „ZD“)

### Obsah

1. Zadavatel .....	2
2. Zadávací dokumentace a její poskytování .....	2
3. Předmět veřejné zakázky .....	2
4. Předpokládaná hodnota plnění Zadavatele a limitace nabídkové ceny .....	3
5. Lhůta pro podání nabídky .....	4
6. Technické podmínky .....	4
7. Místo plnění .....	4
8. Prohlídka místa plnění .....	4
9. Termín plnění .....	4
10. Zadávací lhůta .....	4
11. Jistota .....	4
12. Způsob podání nabídky .....	4
13. Požadavky na jednotný způsob zpracování nabídky .....	5
14. Způsob hodnocení nabídek .....	5
15. Způsob zpracování nabídkové ceny .....	6
16. Kvalifikace .....	6
17. Poddodavatelé .....	7
18. Obchodní podmínky, platební podmínky a další požadavky Zadavatele .....	7
19. Platební podmínky .....	10
20. Další požadavky Zadavatele .....	11
21. Součinnost vybraného dodavatele .....	11
22. Jiné požadavky Zadavatele na plnění veřejné zakázky .....	12
23. Vyhrazené změny závazku dle § 100 ZZVZ .....	12
24. Ostatní údaje týkající se zadávacího řízení .....	13
Přílohy .....	14

## 1. Zadavatel

**Západočeská univerzita v Plzni** (dále jen „ZČU“ nebo „Zadavatel“)

se sídlem: Univerzitní 8, 301 00 Plzeň

IČO: 49777513 DIČ: CZ49777513

zastoupená: doc. Dr. RNDr. Miroslavem Holečkem, rektorem

datová schránka: zqfj9hj

profil Zadavatele: <https://zakazky.zcu.cz>

### **Kontaktní údaje Zadavatele pro účely zadávacího řízení**

Kontaktní osoba ve věcech zadávacího řízení:

Mgr. Štěpán Mátl, tel.: +420 377 631 012, e-mail: [ovz@rek.zcu.cz](mailto:ovz@rek.zcu.cz)

Odkaz na veřejnou zakázku na profilu Zadavatele:

[https://zakazky.zcu.cz/contract\\_display\\_3424.html](https://zakazky.zcu.cz/contract_display_3424.html)

## 2. Zadávací dokumentace a její poskytování

**2.1.** Zadávací dokumentaci tvoří pouze tento text ZD vč. příloh.

**2.2.** ZD vč. příloh je uveřejněna a lze ji stáhnout z profilu Zadavatele, odkaz dle čl. 1. této ZD.

**2.3.** Na zpracování zadávacích podmínek se podílela společnost:

a) Broker Team a. s., IČO: 274 26 181, se sídlem Ovocný trh 572/11, 110 00 Praha 1 (dále jen „Samostatný zprostředkovatel č. 1“), a to konkrétně vypracováním následujících částí ZD:

1. Technické podmínky pro poskytování služeb – pojištění majetku a odpovědnosti (částečně)
2. Technické podmínky pro poskytování služeb – pojištění motorových vozidel (částečně)
3. Technické podmínky pro poskytování služeb – cestovní pojištění (částečně)

b) RENOMIA, a. s., IČO: 483 91 301, se sídlem Holandská 8, 639 00 Brno (dále jen samostatný zprostředkovatel č. 2“), a to konkrétně vypracováním následujících částí ZD:

1. Škodní průběh Zadavatele
2. Zpráva o rizicích
3. Technické podmínky pro poskytování služeb – pojištění majetku a odpovědnosti (částečně)
4. Technické podmínky pro poskytování služeb – pojištění motorových vozidel (částečně)
5. Technické podmínky pro poskytování služeb – cestovní pojištění (částečně)

## 3. Předmět veřejné zakázky

**3.1.** Předmětem veřejné zakázky je pojištění majetku a odpovědnosti za újmu Zadavatele, pojištění motorových vozidel ve vlastnictví Zadavatele a krytí léčebných výloh při pracovních cestách zaměstnanců Zadavatele do zahraničí (dále jako „cestovní pojištění“), a to vše v rozsahu a za podmínek stanovených v této ZD včetně jejich příloh, v souladu s údaji o pojišťovaném majetku.

**3.2.** Pojišťovaný majetek se nachází na území České republiky (zejména Plzeň, Cheb, Hrad Nečtiny). Mezi pojišťovaný majetek patří i majetek, který není ve vlastnictví Zadavatele,

ale Zadavatel jej užívá (např. na základě nájemní smlouvy, smlouvy o výpůjčce). Cestovní pojištění bude sjednáno celosvětově.

**3.3. Klasifikace předmětu dle CPV:**

- a) 66510000-8 Pojištění
- b) 66514110-0 Pojištění motorových vozidel
- c) 66515000-3 Pojištění proti poškození nebo ztrátě
- d) 66515200-5 Pojištění majetku
- e) 66516000-0 Pojištění odpovědnosti za škodu
- f) 66518300-7 Likvidace pojistných událostí

**3.4. Dodavatel předloží jako nedílnou součást své nabídky:**

- a) návrh pojistné smlouvy, jejímž předmětem je pojištění majetku a odpovědnosti za újmu,
- b) návrh pojistné smlouvy, jejímž předmětem je pojištění motorových vozidel Zadavatele,
- c) návrh smlouvy na cestovní pojištění zaměstnanců Zadavatele.
- d) návrh rámcové smlouvy na cestovní pojištění studentů Zadavatele, soukromých cest zaměstnanců Zadavatele a jejich rodinných příslušníků.

**3.5.** Všechny smlouvy dle čl. 3.4. této ZD (dále také společně jen jako „Návrhy smluv“ nebo každá samostatně jako „Návrh smlouvy“) budou obsahovat veškeré pojistné podmínky či smluvní ustanovení a všechny související přílohy v souladu se zadávacími podmínkami stanovenými Zadavatelem v této ZD. Dodavatel není oprávněn odkázat na pojistné, všeobecné či jiné související podmínky uveřejněné na webových stránkách apod. Dodavatel je povinen předložit návrh všech uvedených smluv (přičemž je nerozhodné zda půjde formálně o návrh jedné smlouvy obsahující všechna pojištění nebo až o 5 samostatných návrhů smluv).

**3.6.** Zadavatel nepřipouští předložení nabídky na jinou výši spoluúčasti nebo na jinou výši rozsahu pojištění či pojistného krytí, než jak je uvedeno v této ZD. Dodavatel je povinen předložit nabídku na všechny požadované druhy pojištění.

**3.7.** Informaci o škodním průběhu za dobu trvání aktuálně platných pojistných smluv poskytuje Zadavatel v Příloze č. 3 této ZD.

#### **4. Předpokládaná hodnota plnění Zadavatele a limitace nabídkové ceny**

**4.1.** Předpokládaná hodnota finančního plnění veřejné zakázky (za 3 roky vč. případného využití opčního práva) ze strany Zadavatele činí: 15.394.600,- Kč, přičemž z toho činí:

- a) předpokládaná hodnota pojištění majetku a odpovědnosti za újmu činí 9.300.000,- Kč;
- b) předpokládaná hodnota pojištění motorových vozidel 620.000,- Kč;
- c) předpokládaná hodnota cestovního pojištění pro zaměstnance Zadavatele 2.474.600,- Kč;
- d) hodnota vyhrazené změny závazku ve smyslu § 100 odst. 3 ZZVZ (tzv. opční právo) 3.000.000,- Kč (blíže viz čl. 23.2. a 23.3. této ZD).

**4.2.** Maximální souhrnná nabídková cena za plnění předmětu veřejné zakázky za tři roky dle čl. 4.1. a) až c) této ZD (bez opčního práva) činí: 15.000.000,- Kč bez DPH.

**4.3.** Zadavatel dále limituje následující jednotkové nabídkové ceny pojištění maximální částkou, která činí:

- a) pro cestovní pojištění EVROPA: 50,- Kč bez DPH/člověkodén
- b) pro cestovní pojištění SVĚT: 90,- Kč bez DPH/člověkodén.

- 4.4. V případě, že dodavatel nabídne vyšší nabídkové ceny než limitní ceny dle čl. 4.2. a 4.3. této ZD, bude ze zadávacího řízení vyloučen.
- 4.5. Předpokládané hodnoty jednotlivých částí plnění uvedené v bodě 4. 1. a) až c) nejsou limitními hodnotami pro danou část veřejné zakázky, resp. pro jednotlivé smlouvy.
- 4.6. Nabídkové ceny pojistného za jednotlivá pojistná období pro dané pojištění musí být shodné pro všechna 3 pojistná období.

## 5. Lhůta pro podání nabídky

Lhůta pro podání nabídek je stanovena do **15:00 hod dne 1. října 2019.**

Otevírání nabídek v elektronické podobě je neveřejné. Zadavatel do dvou pracovních dnů od skončení lhůty pro podání nabídek uveřejní na profilu Zadavatele u odkazu dle čl. 1 této ZD protokol o otevírání nabídek.

## 6. Technické podmínky

Předmět plnění veřejné zakázky musí splňovat požadavky uvedené v Přílohách č. 4 až 6 této ZD. Dodavatel podáním nabídky potvrzuje, že zcela přijímá a zahrnuje do svých pojistných smluv Zadavatelem požadovaný rozsah pojištění, který je nadřazen veškerým pojistným podmínkám a smluvním ujednáním pojistitele (dodavatele). Pokud jsou jakákoliv ujednání pojistitele (např. všeobecné pojistné podmínky, zvláštní pojistné podmínky, doplňkové pojistné podmínky, zvláštní ujednání) méně výhodné, popř. v rozporu se zadáním Zadavatele, mají přednost tyto zadávací podmínky.

## 7. Místo plnění

Místa plnění předmětu veřejné zakázky jsou uvedena v přílohách této ZD příslušných k jednotlivým pojištěním.

## 8. Prohlídka místa plnění

S ohledem na povahu předmětu plnění se prohlídka místa plnění neuskuteční.

## 9. Termín plnění

Všechny pojistné smlouvy se uzavírají na dobu od 1. 1. 2020 do 31. 12. 2022, přičemž jednotlivá pojistná období budou odpovídat požadavku Zadavatele uvedeného v čl. 18.5. této ZD.

## 10. Zadávací lhůta

Zadávací lhůta stanovena ve smyslu § 40 ZZVZ činí 3 měsíce.

## 11. Jistota

Zadavatel nepožaduje poskytnutí jistoty.

## 12. Způsob podání nabídky

### 12.1. Způsob podání nabídky

- 12.3.1. Nabídku lze podat ve lhůtě pro podávání nabídek výhradně v elektronické podobě prostřednictvím elektronického nástroje (portálu) E-ZAK – příslušného odkazu dle čl. 1 této ZD a to po předchozí registraci.
- 12.3.2. Podání nabídek je podmíněno registrací dodavatele v elektronickém nástroji E-ZAK na adrese <https://zakazky.zcu.cz/registrace.html>. V případě jakýchkoli nejasností či

problému při registraci či podání nabídky doporučuje Zadavatel kontaktovat podporu E-ZAK ([podpora@ezak.cz](mailto:podpora@ezak.cz), tel.: +420 538 702 719).

### **13. Požadavky na jednotný způsob zpracování nabídky**

- 13.1.** Nabídka bude podána písemně v elektronické podobě a v českém jazyce.
- 13.2.** V nabídce bude identifikována osoba, která dodavatele zastupuje v zadávacím řízení, resp. je oprávněna podat nabídku (dále jen „oprávněná osoba“). Součástí nabídky musí být i doklad, z něž plyne právo oprávněné osoby jednat za účastníka zadávacího řízení.
- 13.3.** Podává-li více dodavatelů společnou nabídku, uvedou ve společné nabídce, který z účastníků společné nabídky je v zadávacím řízení oprávněn jednat. Odeslání a doručení písemnosti tomuto dodavateli se považuje za odeslání a doručení každému účastníkovi společné nabídky.
- 13.4.** Varianty nabídky se nepřipouští.
- 13.5.** Účastník zadávacího řízení podá nabídku včetně všech požadovaných dokumentů uvedených v obsahu nabídky, který je součástí krycího listu nabídky (vzor v příloze č. 1 této ZD).
- 13.6.** Součástí nabídky budou všechny Návrhy smluv ve formátu kompatibilním s MS Word (doc, docx) vč. všech jejich příloh (s výjimkou této ZD) v otevřeném a strojově čitelném formátu (pdf, doc, docx, rtf, odt, txt).
- 13.7.** Součástí nabídky bude kompletně vyplněná příloha č. 2 této ZD - Tabulka pro výpočet nabídkové ceny.
- 13.8.** Nabídka nebude obsahovat přepisy a opravy, které by mohly Zadavatele uvést v omyl.
- 13.9.** Zadavatel doporučuje nabídku členit do samostatných částí, řazených v nabídce za sebou a označených shodně s následujícími pokyny:

Nabídka musí obsahovat:

1. krycí list nabídky
  2. Návrhy smluv (všechny Zadavatelem požadované) v MS Word vč. všech příloh (s výjimkou této ZD a vysvětlení ZD) v otevřeném a strojově čitelném formátu
  3. vyplněná tabulka pro výpočet nabídkové ceny (příloha č. 2 této ZD)
  4. seznam poddodavatelů či prohlášení o tom, že plnění bude realizováno bez poddodávek
  5. doklady prokazující základní způsobilost dodavatele
  6. doklady prokazující profesní způsobilost dodavatele
  7. doklady prokazující technickou kvalifikaci dodavatele
- 13.10.** Zadavatel požaduje, aby dodavatel ve své nabídce (v rámci krycího listu - příloha č. 1 této ZD) uvedl, zda spadá do kategorie „mikropodnik, malý a střední podnik“ či nikoli ve smyslu Doporučení komise 2003/361/ES viz <http://eur-lex.europa.eu/legal-content/CS/TXT/?uri=URISERV:n26026>.

### **14. Způsob hodnocení nabídek**

Hodnotícím kritériem je ekonomická výhodnost nabídky, přičemž bude hodnocena podle nejnižší nabídkové ceny, tj. celkové nabídkové ceny v Kč (v souhrnu za všechna pojištění za 3 roky). Za výhodnější se považuje nižší nabídková cena. V případě rovnosti celkové nabídkové ceny více dodavatelů (dále jen „shodné nabídky“) se rozhodne o pořadí shodných nabídek losem za účasti zástupců dotčených dodavatelů. Nabídka vylosovaného dodavatele bude považována za výhodnější ze shodných nabídek. Losování proběhne pouze v případě, že bude jeho provedení nezbytné s ohledem na předpokládaný průběh zadávacího řízení, tj. zejm. pokud bude shoda u nabídek, jež by byly po provedeném hodnocení nabídkami

nejvýhodnějšími, případně pokud bude shoda u nabídek dodavatelů, kteří by ve smyslu § 125 ZZVZ měli být považováni za vybraného dodavatele (po vyloučení vybraného dodavatele).

## 15. Způsob zpracování nabídkové ceny

- 15.1.** Zadavatel jako součást ZD (příloha č. 2 ZD) předkládá k ocenění tabulku jednotlivých částí plnění (pojištění). Účastník zadávacího řízení je povinen prokázat nabídkovou cenu předložením kompletně vyplněné tabulky, tj. vyplněním **žlutě** zvýrazněných buněk. Celková nabídková cena se dopočte automaticky po doplnění cen za jednotlivá pojištění, resp. jednotkové ceny u cestovního pojištění.
- 15.2.** Celková nabídková cena v Kč bude uvedena i v krycím listu nabídky (vzor v příloze č. 1 této ZD).
- 15.3.** Zadavatel nestanoví ve smyslu ust. § 113 ZZVZ způsob určení mimořádně nízké nabídkové ceny ani cenu, jež bude považovat za mimořádně nízkou nabídkovou cenu.

## 16. Kvalifikace

Doklady prokazující splnění kvalifikace se předkládají v souladu s ust. § 45 ZZVZ, v českém či slovenském jazyce, případně v jiném jazyce doplněném překladem do českého jazyka.

Zadavatel si vyhrazuje právo požadovat od účastníka zadávacího řízení předložení originálu či úředně ověřené kopie dokladu prokazujícího splnění kvalifikace postupem dle ust. § 46 odst. 1 ZZVZ nebo od vybraného dodavatele před uzavřením smlouvy.

Kvalifikaci lze prokazovat rovněž ve smyslu § 87 ZZVZ, § 228 ZZVZ a § 234 ZZVZ.

### 16.1. Základní způsobilost

Zadavatel požaduje prokázání splnění základní způsobilosti dle § 74 ZZVZ a způsobem dle § 75 ZZVZ (vzor prohlášení dle § 75 odst. 1 písm. c) a d) ZZVZ je uveden v příloze č. 1 této ZD).

Základní kvalifikaci lze v nabídce prokazovat i formou čestného prohlášení (Zadavatel upozorňuje, že vzor takového prohlášení není součástí této ZD). Tím však není dotčena povinnost předložit originály dokladů k prokázání základní kvalifikace na výzvu Zadavatele dle ust. § 46 odst. 1 ZZVZ nebo před uzavřením smlouvy. Pokud dodavatel využije možnosti prokazovat základní způsobilost v nabídce čestným prohlášením, doporučuje Zadavatel, aby dodavatel měl kopie dokladů, jimiž se prokazuje kvalifikace k dispozici nejpozději do 3 pracovních dnů od konce lhůty pro podání nabídek a originály dokladů (v elektronické podobě) nejpozději do 10 dnů od konce lhůty pro podání nabídek.

### 16.2. Profesní způsobilost

Zadavatel požaduje prokázání splnění profesní způsobilosti podle § 77 odst. 1 a odst. 2 písm. a) ZZVZ.

- 16.2.1.** Účastník zadávacího řízení předloží k prokázání splnění profesní způsobilosti dle § 77 odst. 1 ZZVZ:

výpis z obchodního rejstříku, nebo jiné obdobné evidence, pokud jiný právní předpis zápis do takové evidence vyžaduje.

- 16.2.2.** Účastník zadávacího řízení předloží k prokázání splnění profesní způsobilosti dle § 77 odst. 2 písm. a) ZZVZ:

doklad o oprávnění k podnikání podle zvláštních právních předpisů v rozsahu odpovídajícím předmětu veřejné zakázky, tj. povolení k provozování pojišťovací činnosti podle zákona č. 277/2009 Sb., o pojišťovnictví, ve znění pozdějších předpisů, vydaného Českou národní bankou

### **16.3. Ekonomická kvalifikace**

Zadavatel nepožaduje.

### **16.4. Technická kvalifikace**

Zadavatel požaduje prokázání technické kvalifikace dle § 79 odst. 2 písm. b) ZZVZ.

**16.4.1.** Účastník zadávacího řízení předloží k prokázání splnění kvalifikace dle § 79 odst. 2 písm. b) ZZVZ:

**16.4.2.** Seznam významných služeb poskytnutých dodavatelem za poslední tři (3) roky před zahájením zadávacího řízení a to nejméně v rozsahu jedné (1) významné služby dle čl. 16.4.3. písm. a) této ZD a nejméně jedné (1) významné služby dle čl. 16.4.3. písm. b) této ZD (lze prokázat i jen jednou významnou službou, která splňuje obě podmínky dle čl. 16.4.3. ZD).

**16.4.3.** Významnou službou se pro účely tohoto zadávacího řízení rozumí:

- a) pojištění nemovitého a movitého majetku s pojistnou částkou v hodnotě alespoň 3.000.000.000 Kč;
- b) pojištění odpovědnosti za újmu s limitem pojistného plnění nejméně 20.000.000 Kč.

**16.4.4.** Seznam významných služeb ve formě čestného prohlášení dodavatele bude obsahovat zejm. popis předmětu plnění, cenu, dobu jejich poskytnutí a identifikaci objednatele (vzor seznamu je uveden v příloze č. 1 této ZD).

**16.4.5.** Zadavatel ve smyslu § 84 ZZVZ pro případ společné nabídky více dodavatelů, nebo pro případ prokazování splnění kvalifikace prostřednictvím jiných osob, stanoví, že pro účely prokázání splnění technické kvalifikace dle § 79 odst. 2 písm. b) ZZVZ se nesčítají poskytnuté služby, tzn. alespoň jeden z dodavatelů podávajících společnou nabídku, nebo dodavatel či jeho poddodavatel v případě postupu dle § 83 ZZVZ musí prokázat splnění technické kvalifikace dle 79 odst. 2 písm. b) ZZVZ (stanovený počet poskytnutých významných služeb) samostatně.

### **17. Poddodavatelé**

**17.1.** Zadavatel ve smyslu § 105 odst. 1 a 2 ZZVZ požaduje, aby účastník zadávacího řízení ve své nabídce specifikoval části veřejné zakázky, které hodlá plnit prostřednictvím poddodavatele a aby předložil seznam takových poddodavatelů (název poddodavatele a IČO), pokud jsou mu známy vč. uvedení části (resp. druhu a rozsahu plnění, jež má být poddodavatelem poskytováno), kterou bude každý z poddodavatelů plnit (vzor seznamu poddodavatelů je uveden v příloze č. 1 této ZD). Seznam poddodavatelů předloží účastník zadávacího řízení formou čestného prohlášení.

**17.2.** V případě, že účastník zadávacího řízení nepředpokládá plnění formou poddodávek, předloží čestné prohlášení o tom, že nemá v úmyslu zadat žádnou část veřejné zakázky jiným osobám. Prázdný vzor seznamu poddodavatelů dle přílohy č. 1 této ZD podepsaný oprávněnou osobou se považuje za čestné prohlášení dodavatele o tom, že nehodlá plnit veřejnou zakázku za pomoci poddodavatele.

### **18. Obchodní podmínky, platební podmínky a další požadavky Zadavatele**

**18.1.** Nedílnou součástí nabídky dodavatele musí být všechny návrhy smluv dle čl. 3.4. této ZD, přičemž je nerozhodné zda půjde formálně o návrh jedné smlouvy obsahující všechna pojištění nebo až o 5 samostatných návrhů smluv.

**18.2.** Návrhy smluv musí plně akceptovat veškeré požadavky stanovené Zadavatelem v této ZD, a to jak požadavky věcné a technické, tak požadavky právní, finanční a smluvní.

Rozsahy pojistného krytí musí být rovněž dodrženy. Návrhy smluv musí dále obsahovat podmínky, za nichž dodavatel nabízí plnění veřejné zakázky.

- 18.3.** Návrhy smluv nesmí vyloučit či žádným způsobem omezovat oprávnění či požadavky Zadavatele uvedené v této ZD.
- 18.4.** Návrhy smluv budou obsahovat rovněž obecné náležitosti vyplývající ze smluvního vztahu mezi Zadavatelem a dodavatelem.
- 18.5.** Všechny pojistné smlouvy se uzavírají na dobu od 1. 1. 2020 do 31. 12. 2022, přičemž jednotlivá pojistná období budou trvat:
- od 1. 1. 2020 do 31. 12. 2020,
  - od 1. 1. 2021 do 31. 12. 2021,
  - od 1. 1. 2022 do 31. 12. 2022.
- 18.6.** Návrhy smluv musí obsahovat zejména:
- označení smluvních stran,
  - vymezení předmětu pojistné smlouvy,
  - pojistná období,
  - smluvní cenu,
  - platební podmínky v souladu s čl. 19 této ZD,
  - další ujednání.
- 18.7.** Dodavatel je oprávněn doplnit Návrhy smluv o přílohy s tím, že povinnou přílohou Návrhu smluv bude tato ZD a její relevantní přílohy, ve kterých jsou popsány podmínky pro poskytování služeb (viz Přílohy č. 4 až 6 této ZD), a dále i všechna případně Zadavatelem v rámci tohoto zadávacího řízení uveřejněná vysvětlení ZD (ZD a všechna její vysvětlení nemusí být nutně součástí podané nabídky, resp. návrhu smluv, nicméně dodavatel podáním nabídky bez výhrad akceptuje, že budou součástí finálního návrhu smluv, které budou uzavřeny s vybraným dodavatelem v souladu s čl. 21 této ZD).
- 18.8.** Dodavatel je oprávněn využít při plnění veřejné zakázky pouze těch poddodavatelů a pouze v rozsahu, který uvedl v jím předložené nabídce. Plnění pomocí jiných poddodavatelů či plnění nad rámec činností uvedených v nabídce je podmíněno předchozím písemným souhlasem Zadavatele.
- 18.9.** Smluvní cena sjednaná v pojistné smlouvě je stanovena jako nejvýše přípustná a nesmí být v průběhu plnění předmětu této veřejné zakázky, resp. její příslušné části překročena ani zvýšena (s výjimkou změny rozsahu služeb apod. provedené ve formě dodatku smlouvy). Smluvní cena zahrnuje veškeré náklady a výdaje dodavatele vynaložené v souvislosti s plněním předmětu veřejné zakázky, resp. její příslušné části. Pokud není výslovně ujednáno jinak, pojištění u budov a staveb se sjednává na novou cenu majetku.
- 18.10.** Pojistné smlouvy se uzavírají na dobu 3 (tři) let, přičemž pojistné období se sjednává na dobu 1 (jednoho) kalendářního roku. Ze strany dodavatele je možné pojistnou smlouvu vypovědět pouze ke konci každého ročního pojistného období, tedy vždy až po uplynutí 12 (dvanácti) měsíců. Výpověď musí být doručena Zadavateli nejpozději 6 (šest) měsíců přede dnem, ve kterém uplyne pojistné období. Zadavatel má právo pojistnou smlouvu vypovědět kdykoliv, pokud k její výpovědi budou dány zákonné nebo smluvní výpovědní důvody. Smluvními výpovědními důvody, pro které může být smlouva vypovězena, jsou zejména opakovaná porušení smlouvy a smluvních podmínek ze strany dodavatele. Výpovědní lhůta (v případě výpovědi ze strany Zadavatele) činí minimálně 3 (tři) měsíce a začíná běžet první den následujícího kalendářního měsíce po doručení výpovědi dodavateli. Obě smluvní strany vylučují aplikaci výpovědi pojistné smlouvy dle ust. § 2805 zákona č. 89/2012 Sb., občanský zákoník, ve znění pozdějších předpisů. Zadavatel může odstoupit od smlouvy z důvodů závažného porušení smluvní povinnosti stanovené v jednotlivých smlouvách nebo z důvodů stanovených v zákoně. Dodavatel může odstoupit od smlouvy pouze z důvodů stanovených v zákoně. Účinky odstoupení od této



smlouvy nastanou dnem, kdy bude písemné odstoupení smluvní strany odstupující doručeno druhé smluvní straně.

- 18.11.** Smlouvy na plnění veřejné zakázky jakož i případné spory z nich budou řešeny v souladu s právním řádem České republiky. Vlastní příslušnost soudu pro všechny spory vzniklé z uzavřené pojistné smlouvy se bude řídit podle sídla Zadavatele. Rozhodčí řízení je vyloučeno.
- 18.12.** Dodavatel bere na vědomí, že Zadavatel je subjektem povinným zveřejňovat smlouvy dle zákona č. 340/2015 Sb., o zvláštních podmínkách účinnosti některých smluv, uveřejňování těchto smluv a o registru smluv, a že Zadavatel tyto smlouvy uveřejní v registru smluv.
- 18.13.** Smluvní vztah mezi Zadavatelem a dodavatelem se dále bude řídit ustanoveními obchodních podmínek dodavatele (za předpokladu jejich existence). V případě, že smlouva bude odkazovat na všeobecné obchodní podmínky dodavatele, musí být tyto součástí Návrhu smlouvy v nabídce dodavatele, přičemž ustanovení smlouvy bude mít vždy přednost před ustanoveními obsaženými ve všeobecných obchodních podmínkách. V případě nejasnosti, neurčitosti či vzájemného rozporu jednotlivých dokumentů, které jsou součástí smlouvy, mají při výkladu přednost, a to v tomto pořadí: zadávací dokumentace, která je nedílnou součástí smlouvy jako jedna z jejích příloh, pojistná smlouva, všeobecné obchodní podmínky a ostatní dokumenty. V případě změny všeobecných obchodních podmínek dodavatele je dodavatel povinen změny oznámit Zadavateli bez zbytečného odkladu před nabytím účinnosti aktualizace nebo změny. Jakákoliv změna všeobecných obchodních podmínek dodavatele, která zhorší postavení Zadavatele, je neúčinná.
- 18.14.** Dodavatel se zavazuje během plnění smlouvy i po jejím ukončení zachovávat mlčenlivost o všech skutečnostech, o kterých se dozví od pojistníka v souvislosti s jejím plněním. Tím není dotčena možnost pojistitele uvádět činnost podle této smlouvy jako svou referenci ve svých nabídkách v rozsahu stanoveném právními předpisy (zejm. ZZVZ), popřípadě rozsahu stanoveném pojistníkem či organizátorem konkrétního poptávkového, výběrového nebo zadávacího řízení.
- 18.15.** Pojistitel se zavazuje, že pokud v souvislosti s plněním této veřejné zakázky při plnění svých povinností přijdou jeho pověřeni subdodavatelé, zaměstnanci či jiní zástupci do styku s osobními, citlivými nebo citlivými osobními údaji ve smyslu zákona č. 110/2019 Sb., o zpracování osobních údajů, a podle nařízení Evropského parlamentu a Rady EU 2016/679 o ochraně fyzických osob v souvislosti se zpracováním osobních údajů „nařízení GDPR“, učiní veškerá opatření, aby nedošlo k neoprávněnému nebo nahodilému přístupu k těmto údajům, k jejich změně, zničení či ztrátě, neoprávněným přenosům, k jejich jinému neoprávněnému zpracování, ani jinému porušení tohoto zákona. Pojistitel nese plnou odpovědnost a právní důsledky za případné porušení zákona a sjednané povinnosti mlčenlivosti z jeho strany.
- 18.16.** Pokud se dodavatel při plnění veřejné zakázky dostane do kontaktu s osobními údaji, citlivými a citlivými osobními údaji je povinen o nich zachovávat naprostou mlčenlivost, a to i po ukončení plnění smlouvy, v případě jejího zrušení, odstoupení od ní či její výpovědi. V případě porušení této povinnosti je Zadavatel oprávněn uplatnit na dodavatele smluvní pokutu ve výši 5.000.000,- Kč (slovy: pět milionů korun českých) se splatností do 30 kalendářních dnů od doručení výzvy Zadavatele dodavateli.
- 18.17.** Jakékoliv změny či doplnění uzavřených pojistných smluv, včetně změny cen za poskytování předmětu veřejné zakázky (s výjimkou případné bonifikace (viz čl. 19.6. a 19.7. této ZD) či jiných změn, které smlouva výslovně upravuje), mohou být učiněny výhradně písemnými dodatky k pojistným smlouvám schválenými oběma smluvními stranami. Takové změny či doplnění však musí být v souladu s relevantními ustanoveními zákona.

- 18.18.** Všechny Návrhy smluv musí být ze strany dodavatele podepsány osobou oprávněnou dodavatele zastupovat. Součástí nabídky musí být i doklad, z něž plyne právo oprávněné osoby zastupovat dodavatele.
- 18.19.** Dodavatel se zavazuje jednat ve věci plnění uzavřených pojistných smluv po nabytí jejich účinnosti se samostatným zprostředkovatelem Zadavatele, který bude dodavatelé Zadavatelem oznámen spolu s předložením kopie jeho zplnomocnění k zastupování Zadavatele. Dodavatel bere na vědomí, že po dobu od 1. 1. 2020 do 31. 12. 2020 bude samostatným zprostředkovatelem Zadavatele Samostatný zprostředkovatel č. 2, který bude pověřen správou pojištění a komunikací mezi Zadavatelem a dodavatelem.
- 18.20.** Dodavatel je povinen sdělit Zadavateli ve lhůtě nejpozději 30 dnů po skončení kalendářního roku, v němž trvala účinnost smluv na plnění veřejné zakázky, v jaké souhrnné výši byla z jeho strany poskytnuta úplata samostatnému zprostředkovateli Zadavatele za plnění přímo související s plněním této veřejné zakázky, resp. všech pojistných smluv uzavřených na základě tohoto zadávacího řízení, za předcházející kalendářní rok.
- 18.21.** Vznik škodné události bude Zadavatelem dodavatelé oznamován prostřednictvím samostatného zprostředkovatele bez zbytečného odkladu na příslušném tiskopisu, elektronicky, dopisem, popř. telefonem.
- 18.22.** Smlouvy uzavřené mezi Zadavatelem a dodavatelem na plnění této veřejné zakázky se po uplynutí sjednané doby účinnosti nebudou prodlužovat.
- 18.23.** Způsob likvidace pojistných událostí, bude probíhat následujícím způsobem:

V případě pojištění majetku, odpovědnosti a motorových vozidel:

- a) Prohlídky věcí postižených pojistnou událostí musí ze strany dodavatele (pojistitele) proběhnout tak, aby mohly být co nejdříve zahájeny práce s opravou poškozené věci s cílem zabránění šíření vzniklé újmy.
- b) V případě nesplnění podmínky uvedené v čl. 18.23. písm. a) této ZD nebo v případě, kdy to vyžaduje situace, je Zadavatel oprávněn si k provedení prohlídky najmout jím zvolenou třetí osobu, ale pouze takovou, která disponuje příslušnou licencí (SLPU) vydanou Českou národní bankou.
- c) Po nabytí účinnosti pojistných smluv sdělí dodavatel (pojistitel) Zadavateli rozsah oprávnění svého pracoviště, které bude oprávněno provádět prohlídky pojistných událostí. Pokud si pro provádění prohlídek najme pojistitel externí společnost, sdělí dodavatel její identifikační údaje, tj. adresu pracoviště a jména konkrétních techniků likvidace, kteří budou prohlídky případných pojistných událostí provádět.

V případě cestovního pojištění:

- d) Asistenční služba pro případ pomoci bude dostupná 24 hodin denně, 7 dní v týdnu na území celého světa.
- e) Pojistné události se nahlašují on-line na internetových stránkách dodavatele. Automaticky po nahlášení bude Zadavateli elektronicky oznámeno přidělené číslo pojistné události a požadované doklady. Dokumenty ke škodě se přikládají elektronicky.
- f) Pojistná událost bude vyřízena a uhrazena na účet Zadavatele nejpozději do 7 (sedmi) pracovních dnů od dodání všech dokumentů.

## **19. Platební podmínky**

- 19.1.** Zadavatel nebude poskytovat dodavatelé jakékoli zálohy. Pojistné bude sjednáno jako běžné. Platby budou probíhat výhradně v korunách českých (Kč). Rovněž veškeré cenové údaje budou uváděny v korunách českých (Kč).

- 19.2.** Cena - pojistné za pojištění majetku a odpovědnosti za újmu a za pojištění motorových vozidel bude uhrazena Zadavatelem ve třech (3) splátkách, vždy za příslušné pojistné období (rok). Výše splátek musí odpovídat délce jednotlivých pojistných období. Pojistné bude uhrazeno vždy na začátku příslušného pojistného období. Předpis pojistného musí být Zadavateli doručen nejpozději do konce předchozího pojistného období.
- 19.3.** Cena za cestovní pojištění zaměstnanců Zadavatele bude Zadavatelem hrazena čtvrtletně na základě skutečně procestovaných člověkodní (blíže viz příloha č. 6 této ZD).
- 19.4.** Všechny daňové doklady a předpisy pojistného musí obsahovat náležitosti řádného účetního a daňového dokladu ve smyslu příslušných právních předpisů, zejména zákona č. 235/2004 Sb., o dani z přidané hodnoty, ve znění pozdějších předpisů. Splatnost daňových dokladů vč. předpisu pojistného se sjednává na 30 kalendářních dnů od jejich obdržení Zadavatelem. V případě, že daňový doklad nebo předpis pojistného nebude mít odpovídající náležitosti, je Zadavatel oprávněn jej vrátit ve lhůtě splatnosti zpět dodavateli k doplnění či opravě, aniž se tak dostane do prodlení se splatností. Lhůta splatnosti počíná běžet znovu od zaslání náležitě doplněného či opraveného předpisu pojistného.
- 19.5.** Cena nebude měněna v souvislosti s hodnotou kurzu české koruny vůči zahraničním měnám či jinými faktory s vlivem na měnový kurz a stabilitu měny.
- 19.6.** Za příznivý škodní průběh u pojištění majetku a odpovědnosti za újmu bude Zadavateli dodavatelem poskytnuta sleva na pojistném (tzv. bonifikace). Vypočítaná částka bude uhrazena na základě daňového dokladu (faktury) vystaveného Zadavatelem podle níže uvedených pravidel:
- |               |        |           |
|---------------|--------|-----------|
| škodní průběh | do 10% | sleva 25% |
|               | do 20% | sleva 15% |
|               | do 30% | sleva 5%  |
- 19.7.** Za příznivý škodní průběh u havarijního pojištění motorových vozidel bude Zadavateli dodavatelem poskytnuta sleva na pojistném (tzv. bonifikace). Vypočítaná částka bude uhrazena na základě daňového dokladu (faktury) vystaveného Zadavatelem podle níže uvedených pravidel:
- |               |        |           |
|---------------|--------|-----------|
| škodní průběh | do 10% | sleva 15% |
|               | do 20% | sleva 10% |
|               | do 30% | sleva 5%  |
- 19.8.** Výpočet výše popsané bonifikace proběhne vždy k datu 31.03. následujícího po skončení příslušného pojistného období.
- 19.9.** Na cestovní pojištění se bonifikace nevztahuje.
- 19.10.** Navýšení pojistného při nepříznivém škodním průběhu se nepřipouští.

## **20. Další požadavky Zadavatele**

- 20.1.** V případě využití šablon a vzorů uvedených v příloze č. 1 této ZD, doplní dodavatel všechny požadované údaje dle požadavků uvedených v této ZD a konkrétní příloze, zejm. **žlutě** zvýrazněné části.

## **21. Součinnost vybraného dodavatele**

- 21.1.** Zadavatel požaduje po vybraném dodavateli poskytnutí součinnosti nezbytné k uzavření smluv na plnění veřejné zakázky v rozsahu dále stanoveném v tomto čl. ZD, a to ve lhůtě nejpozději do 10 pracovních dní od doručení výzvy Zadavatele.
- 21.2.** Zadavatel ve smyslu ust. § 86 odst. 3 ZZVZ požaduje po vybraném dodavateli, předložení originálů nebo ověřených kopií dokladů o kvalifikaci, pokud již nebyly v zadávacím řízení předloženy.

- 21.3.** Zadavatel požaduje po vybraném dodavateli poskytnutí součinnosti k uzavření smluv ve smyslu § 124 ZZVZ v následující podobě: podepsání každé smlouvy dodavatelem proběhne po výzvě Zadavatele. Vybraný dodavatel se zavazuje podepsat smlouvy a všechny jejich přílohy (vše ve formátu PDF; tato ZD a všechna případná vysvětlení ZD budou, nebyly-li již součástí návrhu smluv v nabídce vybraného dodavatele, připojeny Zadavatelem při finálním vyhotovením smluv) v elektronické podobě (připojit platný zaručený elektronický podpis založený na kvalifikovaném certifikátu osoby oprávněné jednat za vybraného dodavatele) a zaslat je zpět zadavateli ve lhůtě 2 pracovních dnů od doručení výzvy Zadavatele a finálního vyhotovení smluv.
- 21.4.** Zadavatel upozorňuje, že smlouvy na plnění této veřejné zakázky budou zadavatelem uveřejněny v registru smluv včetně všech jejich příloh, tj. v podobě obsahující i případné údaje naplňující parametry obchodního tajemství nebo důvěrné informace ve smyslu ust. § 218 ZZVZ pokud vybraný dodavatel nejpozději v nabídce nesdělí zadavateli ty údaje, resp. části Návrhu smlouvy (příloh), jejichž uveřejnění je zvláštním právním předpisem vyloučeno spolu s odkazem na konkrétní normu takového právního předpisu a konkrétní důvody zákazu uveřejnění těchto částí. Řádně a důvodně označené části smlouvy nebudou uveřejněny, popř. budou před uveřejněním Zadavatelem znečitelněny. Zadavatel před zveřejněním smlouvy znečitelní osobní údaje v souladu s metodickým návodem k aplikaci zákona o registru smluv vydaným Ministerstvem vnitra (viz <https://www.mvcr.cz/soubor/metodicky-navod-k-aplikaci-zakona-o-registru-smluv-jez-slouzi-k-zakladni-orientaci-v-problematice-a-prinasi-zakladni-odpovedi-na-casto-kladene-dotazy.aspx>).
- 21.5.** Zadavatel za účelem uveřejnění smluv v registru smluv (viz § 5 zák. č. 340/2015 Sb.) požaduje po vybraném dodavateli předložení Návrhů smluv v elektronické podobě vč. všech příloh v otevřeném strojově čitelném formátu (tj. nikoli prostý sken). V případě, že vybraný dodavatel požaduje v uveřejňovaných smlouvách či jejich přílohách znečitelnění údajů ve smyslu předchozího odst. ZD (nad rámec osobních údajů), předloží smlouvy či jejich přílohy v elektronické podobě dle předchozí věty i se znečitelněnými údaji.
- 21.6.** K poskytnutí součinnosti bude vybraný dodavatel vyzván po rozhodnutí Zadavatele o jeho výběru.

## **22. Jiné požadavky Zadavatele na plnění veřejné zakázky**

Nejsou stanoveny

## **23. Vyhrazené změny závazku dle § 100 ZZVZ**

- 23.1.** Zadavatel si vyhrazuje právo rozšíření či poskytnutí dalších pojišťovacích služeb, týkajících se či odpovídajících změnám v rozsahu či podmínkách sjednaného pojištění popř. v novém pojištění.
- 23.2.** Zadavatel si vyhrazuje opční právo ve smyslu § 100 odst. 3 ZZVZ a to pro následující případy:
- a) změna pojistných limitů u odpovědnosti za újmy,
  - b) zřízení detašovaného pracoviště Zadavatele mimo území České republiky,
  - c) nové pojistné produkty,
  - d) pojištění odpovědnosti za újmy způsobené provozem bezpilotních letadel s přidělenou registrační značkou Úřadem pro civilní letectví, a to dle platných předpisů,
  - e) individuální pojištění v rozsahu nad rámec pojistné smlouvy.
- 23.3.** Dobu využití opčního práva stanoví Zadavatel do dne 31. 12. 2022. Dodavatel bere na vědomí, že změny plnění spadající pod využití opčního práva budou zadavatelem realizovány postupem dle § 66 ZZVZ, tj. v jednacím řízení bez uveřejnění.
- 23.4.** Zadavatel si vyhrazuje ve smyslu § 100 odst. 1 ZZVZ právo na změnu závazku ze smlouvy na plnění této veřejné zakázky odpovídající:

- a) individuálnímu pojištění převozu majetku včetně uměleckých děl, a to včetně jejich převozu do/ze zahraničí (Svět),
- b) pojištění jednorázových akcí,
- c) pojištění storna cesty (ze zdravotních a jiných než zdravotních důvodů),
- d) individuální pojištění bezpilotních letadel a podvodních plavidel pro zahraničí (Evropa, Svět)

#### **23.5. Změny závazku odpovídající:**

- a) velkým investicím do budov a staveb a do ostatního majetku,
  - b) změnám v počtu motorových vozidel a
  - c) změnám v počtu bezpilotních letadel a podvodních plavidel,
- budou řešeny ve formě dodatku k uzavřeným smlouvám.

**23.6.** Pro změny dle čl. 23.4. a 23.5. této ZD platí, že dodavatel, s nímž bude uzavřena smlouva na plnění této veřejné zakázky, je povinen nejpozději do 7 dnů od zaslání písemného požadavku Zadavatele (resp. samostatného zprostředkovatele Zadavatele) obsahujícího specifikaci změny závazku (rozsah, doba, podmínky apod.) Zadavatelem (resp. samostatným zprostředkovatelem Zadavatele) zaslat Zadavateli (resp. samostatnému zprostředkovateli Zadavatele) návrh pojistné smlouvy ve formě dodatku k příslušné pojistné smlouvě podepsaný oprávněnou osobou dodavatele, přičemž platí, že pojistné v tomto návrhu nesmí být vyšší než cena za odpovídající pojištění v místě a čase obvyklá. Pokud nebude návrh dodatku k pojistné smlouvě zaslán Zadavateli nebo samostatnému zprostředkovateli Zadavatele ve stanovené lhůtě, vzniká Zadavateli nárok na smluvní pokutu ve výši 5.000,- Kč za každý i započatý den prodlení dodavatele a to za každý jednotlivý případ prodlení, a to i opakovaně.

**23.7.** Zadavatel si v případě, že po uzavření smluv, resp. v průběhu plnění veřejné zakázky dojde k odstoupení či výpovědi některé ze smluv na plnění veřejné zakázky před jejím úplným splněním (před 31. 12. 2022), vyhrazuje ve smyslu ust. § 100 odst. 2 ZZVZ právo uzavřít smlouvu na tuto veřejnou zakázku (resp. na její nesplněnou část, jež je dotčena předčasným ukončením smlouvy) s dalším účastníkem zadávacího řízení, a to v pořadí které vyplynulo z původního hodnocení nabídek. Ust. § 125 ZZVZ v tomto případě platí obdobně. Smlouva s novým dodavatelem bude uzavřena v podobě odpovídající jeho nabídce po případné nezbytné odpovídající úpravě s ohledem na rozsah a dobu plnění, jež je dotčena předčasným ukončením smlouvy (tj. cena pojistného bude určena poměrně, nebude-li pojištění trvat celý rok apod., doba plnění bude max. do 31. 12. 2022).

## **24. Ostatní údaje týkající se zadávacího řízení**

**24.1.** Dodavatel je oprávněn požadovat písemně vysvětlení zadávací dokumentace, resp. zadávacích podmínek ve lhůtě stanovené v ust. § 98 odst. 3 ZZVZ (žádost o vysvětlení musí být doručena nejpozději 8 pracovních dnů před uplynutím lhůty pro podání nabídek). Písemná žádost musí být doručena Zadavateli prostřednictvím elektronického nástroje E-ZAK způsobem dle 12.3.1. této ZD, nebo do datové schránky Zadavatele. V případě, že žádost o vysvětlení nebude doručena ve výše uvedené lhůtě a výše uvedeným způsobem, nemá Zadavatel povinnost vysvětlení poskytnout.

**24.2.** Veškerá vysvětlení zadávací dokumentace, resp. zadávacích podmínek budou uveřejněna na profilu Zadavatele u odkazu dle čl. 1 této ZD. Zadavatel doporučuje průběžně tyto stránky sledovat.

**24.3.** Veškerá komunikace mezi Zadavatelem a dodavateli bude probíhat v souladu s ust. § 211 ZZVZ písemně, elektronicky a v českém jazyce.

**24.4.** V případě, že je Zadavatelem dle této ZD požadováno předložení dokumentu v originálu nebo v úředně ověřené kopii (zejm. v rámci výzvy dle § 122 odst. 3 ZZVZ a výzvy dle § 46 ZZVZ) předkládá se v elektronické podobě opatřené platným zaručeným elektronickým podpisem založeným na kvalifikovaném certifikátu osoby oprávněné jednat za osobu, jež

daný dokument vyhotovila (bez narušení integrity el. podpisu), popř. v elektronické podobě, jež vznikla na základě autorizované konverze (síť Czech point) z originálu nebo ověřené kopie dokumentu v listinné podobě.

**24.5.** Účastníci zadávacího řízení nemají nárok na kompenzaci nákladů, které jim vzniknou v souvislosti s vypracováním a podáním nabídky, nestanoví-li ZZVZ jinak.

### **Přílohy**

Příloha č. 1 – Vzorové dokumenty pro podání nabídky ve formátu MS Excel

(krycí list, základní způsobilost – čestné prohlášení, kvalifikace, seznam poddodavatelů)

Příloha č. 2 – Tabulka pro výpočet nabídkové ceny

Příloha č. 3 – Škodní průběh Zadavatele

Příloha č. 4 – Technické podmínky pro poskytování služeb - pojištění majetku a odpovědnosti

Příloha č. 5 – Technické podmínky pro poskytování služeb - pojištění motorových vozidel

Příloha č. 6 – Technické podmínky pro poskytování služeb - cestovní pojištění

Příloha č. 7 – Zpráva o rizicích

V Plzni dne 5. září 2019

**Západočeská univerzita v Plzni**

doc. Dr. RNDr. Miroslav Holeček

rektor

<b>Krycí list</b>	
<b>Veřejná zakázka:</b>	
Název:	Komplexní pojištění ZČU v Plzni
Zadávací řízení:	Otevřené řízení - nadlimitní
<b>Zadavatel:</b>	
Název:	Západočeská univerzita v Plzni
IČO:	49777513
Sídlo:	Univerzitní 8, 301 00 Plzeň
<b>Dodavatel:</b>	
Název:	
Právní forma:	
IČO:	
Sídlo:	
Zastoupený:	
kontaktní osoba:	
Tel. / E-mail:	
Datová schránka:	
Mikropodnik, malý či střední podnik (ANO/NE)	viz <a href="http://eur-lex.europa.eu/legal-content/CS/TXT/?uri=URISERV:n26026">http://eur-lex.europa.eu/legal-content/CS/TXT/?uri=URISERV:n26026</a>
<b>Kritéria hodnocení</b>	
<b>Nabídková cena celkem v Kč:</b>	
<b>Obsah nabídky</b>	
1. krycí list nabídky	
2. Návrhy smluv (všechny Zadavatelem požadované) v MS Word vč. všech příloh (s výjimkou ZD a vysvětlení ZD) v otevřeném a strojově čitelném formátu	
3. vyplněná tabulka pro výpočet nabídkové ceny (příloha č. 2 ZD)	
4. seznam poddodavatelů či prohlášení o tom, že plnění bude realizováno bez poddodávek	
5. doklady prokazující základní způsobilost dodavatele	
6. doklady prokazující profesní způsobilost dodavatele	
7. doklady prokazující technickou kvalifikaci dodavatele	
<b>Datum zpracování nabídky:</b>	
	DD.MM.RRRR
<i>Podpis osoby oprávněné zastupovat dodavatele:</i>	0
	0
	0

## Seznam poddodavatelů

Veřejná zakázka:	
Název:	Komplexní pojištění ZČU v Plzni
Zadávací řízení:	Otevřené řízení - nadlimitní
Zadavatel	
Název:	Západočeská univerzita v Plzni
IČO:	49777513
Dodavatel:	
Název:	0
IČO:	0

Nadepsaný dodavatel hodlá výše uvedenou veřejnou zakázku plnit prostřednictvím následujících poddodavatelů:

poddodavatel č. 1	
Název:	
IČO:	
Část VZ, již má plnit:	
Hodnota dané části v Kč bez DPH:	
poddodavatel č.2	
Název:	
IČO:	
Část VZ, již má plnit:	
Hodnota dané části v Kč bez DPH:	
poddodavatel č. 3	
Název:	
IČO:	
Část VZ, již má plnit:	
Hodnota dané části v Kč bez DPH:	

Datum zpracování nabídky:	DD.MM.RRRR
Podpis osoby oprávněné zastupovat dodavatele:	0
	0



<b>Základní způsobilost - čestné prohlášení dle § 75 odst. 1 písm. c) a d) zákona č. 134/2016 Sb., o zadávání veřejných zakázek (dále jen "ZZVZ")</b>	
<b>Veřejná zakázka:</b>	
Název:	Komplexní pojištění ZČU v Plzni
Zadávací řízení:	Otevřené řízení - nadlimitní
<b>Zadavatel</b>	
Název:	Západočeská univerzita v Plzni
IČO:	49777513
<b>Dodavatel:</b>	
Název:	0
IČO:	0

**Za nadepsaného dodavatele tímto čestně prohlašuji, že:**

- dodavatel nemá ve smyslu § 74 odst. 1 písm. b) ZZVZ v České republice nebo v zemi svého sídla v evidenci daní zachycen splatný daňový nedoplatek , a že
- dodavatel nemá ve smyslu § 74 odst. 1 písm. c) ZZVZ) v České republice nebo v zemi svého sídla splatný nedoplatek na pojistném nebo na penále na veřejné zdravotní pojištění.
- dodavatel není v likvidaci, nebylo proti němu vydáno rozhodnutí o úpadku, nařízení nucené správy podle jiného právního předpisu nebo není v obdobné situaci podle právního řádu země sídla dodavatele dle § 74 odst. 1 písm. e) zákona

Dodavatel současně bere na vědomí, že má povinnost předložit v zadávacím řízení následující doklady prokazující jeho základní způsobilost (popř. předložit jiné doklady, které způsobilost prokazují) tj.:

- výpis z evidence Rejstříku trestů ve vztahu k § 74 odst. 1 písm. a) ZZVZ,
- potvrzení příslušného finančního úřadu ve vztahu k § 74 odst. 1 písm. b) ZZVZ,
- potvrzení příslušné okresní správy sociálního zabezpečení ve vztahu k § 74 odst. 1 písm. d) ZZVZ,
- výpis z obchodního rejstříku, nebo písemné čestného prohlášení v případě, že není v obchodním rejstříku zapsán, ve vztahu k § 74 odst. 1 písm. e) ZZVZ.

Dodavatel dále bere na vědomí, že je-li právnickou osobou má povinnost předložit jako součást nabídky i následující doklady prokazující jeho základní způsobilost tj.:

*tj. zejm. výpisy z evidence Rejstříku trestů ve vztahu k § 74 odst. 1 písm. a) ZZVZ všech osob uvedených v ust. § 74 odst. 2 ZZVZ, tj. všech členů statutárního orgánu dodavatele, a je-li členem statutárního orgánu dodavatele právnická osoba pak i každý člen statutárního této právnické osoby a osoba zastupující tuto právnickou osobu v statutárním orgánu dodavatele.*

Dodavatel dále bere na vědomí, že je-li pobočkou závodu právnické osoby má povinnost prokázat základní způsobilost dle § 74 odst. 1 písm. a) ZZVZ (např. výpisem z rejstříku trestů) i ve smyslu § 74 odst. 3 ZZVZ (tj. ve vztahu k vedoucímu pobočky závodu a ve vztahu k právnické osobě, jíž je pobočkou).

Dodavatel rovněž bere na vědomí, že v případě rozhodnutí o jeho výběru má ve lhůtě pro součinnost nezbytné k uzavření smlouvy povinnost předložit zadavateli originály nebo ověřené kopie všech výše uvedených dokladů, pokud již nebyly součástí nabídky (viz § 122 odst. 3 ZZVZ).

<i>Datum zpracování nabídky:</i>	DD.MM.RRRR
<i>Podpis osoby oprávněné zastupovat dodavatele:</i>	0
	0

## Technická kvalifikace - seznam významných služeb obdobného charakteru

Veřejná zakázka:	
Název:	Komplexní pojištění ZČU v Plzni
Zadávací řízení:	Otevřené řízení - nadlimitní
Zadavatel	
Název:	Západočeská univerzita v Plzni
IČO:	49777513
Dodavatel:	
Název:	0
IČO:	0

Za nadepsaného dodavatele tímto čestně prohlašuji, že dodavatel poskytl následující služby:

významná služba č. 1 (pojištění majetku)	
Objednatel:	
Předmět plnění:	
Doba poskytnutí:	
Hodnota v Kč bez DPH:	
Pojistná částka v Kč:	
významná služba č. 2 (pojištění odpovědnosti za újmu)	
Objednatel:	
Předmět plnění:	
Doba poskytnutí:	
Hodnota v Kč bez DPH:	
Limit poj. plnění v Kč:	

Datum zpracování nabídky:	DD.MM.RRRR
Podpis osoby oprávněné zastupovat dodavatele:	0
	0

**Komplexní pojištění ZČU v Plzni**

Příloha č. 2 ZD - Tabulka pro výpočet nabídkové ceny

Předmět plnění	Jednotková cena v Kč/člověkodenn	Předpokládaný počet člověkodnů	Cena celkem v Kč
Pojištění majetku a odpovědnosti			
Pojištění motorových vozidel			
Cestovní pojištění – Evropa <sup>*)</sup>		30700	0
Cestovní pojištění – Svět <sup>*)</sup>		10440	0
<b>Nabídková cena celkem</b>			<b>- Kč</b>

*\*) nabídková cena za cestovní pojištění (Evropa, Svět) bude stanovena jako součin jednotkové ceny v Kč/člověkodenn a předpokládaného počtu člověkodnů za dobu účinnosti pojistné smlouvy (předpokládaný počet člověkodnů je uveden pouze jako orientační za účelem zpracování nabídkové ceny; Zadávatel si vyhrazuje právo uvedený počet člověkodnů nevyčerpat, nebo jej naopak překročit)*

## Škodní průběh Zadavatele

### Pojištění majetku, odpovědnosti, vozidel a cestovní pojištění

#### Období 1.1.2017 – 31.12.2017

Produkt	Počet škod v období 1.1. – 31.12.2017	Výplata pojistného plnění	Rezervy	Škodní průběh
Majetek a odpovědnost	44	3 509 376 Kč	25 001 Kč	215,52 %
Vozidla	1	16 366 Kč	0 Kč	10,30 %
Cestovní pojištění	9	64 291 Kč	0 Kč	13,96 %

#### Období 1.1.2018 – 31.12.2018

Produkt	Počet škod v období 1.1. – 31.12.2018	Výplata pojistného plnění	Rezervy	Škodní průběh
Majetek a odpovědnost	46	1 677 926 Kč	275 000 Kč	112,90 %
Vozidla	3	25 993 Kč	300 000 Kč	172,69 %
Cestovní pojištění	6	18 014 Kč	0 Kč	2,85 %

#### Období 1.1.2019 – 22.8.2019

Produkt	Počet škod v období 1.1. – 22.8.2019	Výplata pojistného plnění	Rezervy	Škodní průběh
Majetek a odpovědnost	42	83 582 Kč	611 470 Kč	60,27 %
Vozidla	6	9 538 Kč	113 204 Kč	59,94 %
Cestovní pojištění	5	19 095 Kč	0 Kč	4,67 %

# Technické podmínky pro poskytování služeb

## Pojištění majetku a odpovědnosti

## A. Základní informace o pojišťovaném majetku a požadavky na rozsah pojistného krytí

Základní informace	
Název zadavatele	Západočeská univerzita v Plzni
IČO	49777513
Sídlo	Univerzitní 2732/8, 301 00 Plzeň
Převládající činnost	zejm. vzdělávání (blíže viz zák. č. 111/1998 Sb.)
Roční provozní obrat	2 504 000 000 Kč
Počet studentů	11 000
Počet zaměstnanců	2 224
Ubytovací kapacita (koleje)	celkem počet lůžek 2 764

Maximální možné riziko (PML *)	
Hodnota největšího požárního komplexu Plzeň - Bory, Univerzitní	4 771 769 177 Kč
PML	3 067 292 347 Kč

\*) Detailní informace naleznete v příloze Zpráva o rizicích

## B. Pojištění majetku

1. Soubor budov, staveb a hal vlastních i cizích včetně technického zhodnocení, inženýrských sítí, stavebních součástí vnitřních i vnějších (např. čidla EZS, EPS, čidla, kamerové zabezpečovací systémy, anténny systémy), včetně umělecko-řemeslných a historických částí, které jsou součástí pojišťovaných budov, včetně vlastních komunikací, zábranných systémů a sběrných kolektorů, soch, laviček apod.

- PČ/ Nová cena: 8 661 000 000 Kč.
- Roční limit pojistného plnění na jednu a všechny pojistné události 3 100 000 000 Kč.
- Místo pojištění: území ČR
- Pojistné nebezpečí:

<b>KOMPLETNÍ ŽIVEL</b>	<b>FLEXA</b> (požár, úder blesku, výbuch, pád letadla, jeho části nebo jeho nákladu); záplava bez povodně; vichřice nebo krupobití; pád stromů, stožárů nebo jiných předmětů; náraz dopravního prostředku; tíha sněhu nebo námrazy; sesuv půdy, zřícení skal nebo zemin, sesouvání nebo zřícení lavin; zemětřesení; aerodynamický třesk; vodovodní škody; kouř; nepřímý úder blesku, atmosférické srážky. ODCIZENÍ, VANDALISMUS
------------------------	---

- Spoluúčasti:
 

Flexa	100 000 Kč
Ostatní pojistná nebezpečí	5 000 Kč
Vandalismus a odcizení	5 000 Kč
- Roční limity pojistného plnění:
 

Flexa	3 100 000 000 Kč
Ostatní živelní nebezpečí	50 000 000 Kč
Vandalismus a odcizení	350 000 Kč

## 2. Soubor vlastních a cizích věcí movitých včetně sbírek, historicky cenných věcí a uměleckých děl, vyjma elektroniky, strojů a přístrojů

- PČ/ Nová cena: 150 000 000 Kč
- Místo pojištění: území ČR
- Pojistné nebezpečí:

<b>KOMPLETNÍ ŽIVEL</b>	<b>FLEXA</b> (požár, úder blesku, výbuch, pád letadla, jeho části nebo jeho nákladu); záplava bez povodně; vichřice nebo krupobití; pád stromů, stožárů nebo jiných předmětů; náraz dopravního prostředku; tíha sněhu nebo námrazy; sesuv půdy, zřícení skal nebo zemin, sesouvání nebo zřícení lavin; zemětřesení; aerodynamický třesk; vodovodní škody; kouř; nepřímý úder blesku, atmosférické srážky. <b>ODCIZENÍ, VANDALISMUS</b>
------------------------	--

- Spoluúčasti: Flexa 10 000 Kč  
Ostatní pojistná nebezpečí 1 000 Kč
- Limity pojistného plnění: Flexa 100 000 000 Kč  
(na jednu pojistnou událost) Ostatní živelní nebezpečí 5 000 000 Kč  
Vandalismus a odcizení 5 000 000 Kč

## 3. Soubor vlastních zásob

- PČ/ Nová cena: 7 700 000 Kč
- Místo pojištění: území ČR
- Pojistné nebezpečí:

<b>KOMPLETNÍ ŽIVEL</b>	<b>FLEXA</b> (požár, úder blesku, výbuch, pád letadla, jeho části nebo jeho nákladu); záplava bez povodně; vichřice nebo krupobití; pád stromů, stožárů nebo jiných předmětů; náraz dopravního prostředku; tíha sněhu nebo námrazy; sesuv půdy, zřícení skal nebo zemin, sesouvání nebo zřícení lavin; zemětřesení; aerodynamický třesk; vodovodní škody; kouř; nepřímý úder blesku, atmosférické srážky. <b>ODCIZENÍ, VANDALISMUS</b>
------------------------	--

- Spoluúčasti: Flexa 5 000 Kč  
Ostatní pojistná nebezpečí 1 000 Kč

## 4. Soubor vlastních a cizích elektronických zařízení vč. rozvodů pojišťovaných zařízení

- PČ/ Nová cena: 325 000 000 Kč
- Pojištění se sjednává s limitem plnění na jednu a všechny pojistné události 70 000 000 Kč.
- Elektronika se nachází na území EVROPA.
- Pro přenosná zařízení se ujednává krytí v rozsahu území SVĚT s limitem pojistného plnění do výše 3 000 000 Kč.
- Pojistné nebezpečí: ALL RISKS – technická rizika + kompletní živel

<b>ALL RISK - TECHNICKÁ RIZIKA</b>	všechna nebezpečí, kromě výslovně vyloučených (běžně živelní nebezpečí, odcizení, vandalismus, válka, stávka; politická rizika; jaderné záření, reakce, kontaminace; běžné opotřebení; atmosférické vlivy; škody, za které odpovídá smluvní partner; úmyslné jednání pojištěného; škody na vyměnitelných součástech a na součástech, které podléhají rychlému opotřebení)
------------------------------------	---

## KOMPLETNÍ ŽIVEL

**FLEXA** (požár, úder blesku, výbuch, pád letadla, jeho části nebo jeho nákladu); záplava bez povodně; vichřice nebo krupobítí; pád stromů, stožárů nebo jiných předmětů; náraz dopravního prostředku; tíha sněhu nebo námrazy; sesuv půdy, zřícení skal nebo zemin, sesouvání nebo zřícení lavin; zemětřesení; aerodynamický třesk; vodovodní škody; kouř; nepřímý úder blesku, atmosférické srážky. **ODCIZENÍ VANDALISMUS**

- Do celkové pojistné částky pojištění elektroniky jsou zahrnuty i fotovoltaické elektrárny pro výzkumné účely v celkové hodnotě 7 500 000 Kč (pořizovací cena).
- Spoluúčast: 1 000 Kč

### Odchylná ujednání:

Pojištění se vztahuje i na vzorky, názorné modely, prototypy a elektroniku ve zkušebním provozu s limitem plnění 1 000 000 Kč a se spoluúčastí 1 000 Kč.

Pojištění se vztahuje i na **škody vzniklé při přepravě elektroniky motorovým vozidlem**, a to jak ve vlastnictví Zadavatele, tak i vozidlem soukromým, používaným pro služební účely.

Pojištění se vztahuje i na poškození, zničení, odcizení nebo ztrátu při přepravě motorovým vozidlem. Pojištění se rovněž vztahuje na škody při vloupání do motorového vozidla. Tato odchylka se nevztahuje na poškození, odcizení či zničení z odstaveného vozidla od 22. hodiny večerní do 6. hodiny ranní. Pojištění se však vztahuje na případy, kdy v době od 22. hodiny večerní do 6. hodiny ranní trvá nepřerušeně jízda vozidlem a dojde ke krátkodobé zastávce vozidla. Pokud se vozidlo nachází bez dozoru, musí mít uzavřená okna, pevnou střechu a musí být řádně uzavřeno a uzamčeno. Pojištěný předmět nesmí být zvenčí viditelný. V případě zařízení pevně instalovaného ve vozidle (nejedná-li se však o součást nebo příslušenství samotného motorového vozidla) se za krádež, při které pachatel prokazatelně překonal překážky chránící pojištěnou věc před odcizením, považují také případy, kdy se pachatel zmocnil pojištěné věci překonáním jejího konstrukčního upevnění. V případě odcizení z vozidla je limit pojistného plnění na jednu pojistnou událost stanoven na částku 300 000 Kč.

### Zvláštní ujednání k pojištění elektronika:

- a) pojištění se sjednává pro soubor elektroniky, která je v provozuschopném stavu, a je-li uvedena do provozu podle pokynů výrobce a v souladu s právními předpisy. Pojištění se sjednává také pro přenosná zařízení a zařízení pevně instalovaná ve vozidle, soubor elektroniky není omezen jeho stářím;
- b) v případě poškození předmětu pojištění se poskytne pojistné plnění v nových cenách až do výše časové ceny. Pojistné plnění se snižuje o cenu zbytků nahrazovaných částí. V případě úplného zničení nebo odcizení předmětu pojištění se poskytne pojistné plnění odpovídající časové ceně, snížené o cenu zbytků. Toto ustanovení se netýká živelných pojistných nebezpečí;
- c) pokud nedojde z téže příčiny a ve stejnou dobu i k jinému poškození pojištěné věci, za které je pojišťovna povinna plnit, pojištění se nevztahuje na poškození nebo zničení:
  - dílů a částí, které se pravidelně vyměňují pro rychlé opotřebení nebo stárnutí (např. pojistky, světelné zdroje, akumulátory, odporová topná tělesa),
  - skleněných dílů a částí, činných médií a provozních kapalin,
  - provozních a spotřebních materiálů (např. vývojky, tonery, filmy, obrazové a zvukové nosiče, čisticí prostředky);



- d) pojištěna bude také nesprávná obsluha, nešikovnost, nepozornost nebo nedbalost;
- e) předmětem pojištění bude jak elektronika ve vlastnictví nebo spoluvlastnictví pojištěného (elektronika vlastní), tak elektronika, kterou pojištěný užívá na základě dohody (elektronika cizí);
- f) pojištění se sjednává také pro případ přepětí, včetně vnitřně vzniklého přepětí (bez působení vnějších vlivů);

## 5. Soubor bezpilotních letadel (dronů) a bezpilotních podvodních plavidel vlastních i cizích, včetně všech zařízení, které jsou na takových zařízeních osazena (optická, měřící zařízení apod.)

- Pojištění se týká bezpilotních letadel (dronů) a bezpilotních podvodních plavidel ve vlastnictví ZČU či po právu užívaných
- Pojištění se vztahuje na poškození nebo zničení jakoukoliv nahodilou událostí, včetně škod způsobených zřícením či nárazem některého ze zařízení.
- Místo pojištění: **Česká republika**
- Limit pojistného plnění: 1 000 000 Kč na jednu pojistnou událost
- Spoluúčast: 1 000 Kč pro riziko poškození, zničení

## 6. Soubor vlastních a cizích strojů a přístrojů

- PČ/ Nová cena 2 480 000 000 Kč
- Pojištění se sjednává s limitem plnění na jednu pojistnou událost 50 000 000 Kč
- Stroje a přístroje se nacházejí na území EVROPA.
- Přenosná zařízení se nacházejí podle mobilního nasazení na území SVĚT – limit pojistného plnění 3 000 000 Kč.
- Spoluúčast: 5 000 Kč
- Pojistné nebezpečí: ALL RISK proti všem rizikům, včetně kompletního živlu, krádeže, vandalismu.

<b>ALL RISK - TECHNICKÁ RIZIKA</b>	všechna nebezpečí, kromě výslovně vyloučených (běžně živelní nebezpečí, odcizení, vandalismus, válka, stávka; politická rizika; jaderné záření, reakce, kontaminace; běžné opotřebení; atmosférické vlivy; škody, za které odpovídá smluvní partner; úmyslné jednání pojištěného; škody na vyměnitelných součástech a na součástech, které podléhají rychlému opotřebení)
--	---

<b>KOMPLETNÍ ŽIVEL</b>	<b>FLEXA</b> (požár, úder blesku, výbuch, pád letadla, jeho části nebo jeho nákladu); <b>záplava bez povodně; vichřice nebo krupobití; pád stromů, stožárů nebo jiných předmětů; náraz dopravního prostředku; tíha sněhu nebo námrazy; sesuv půdy, zřícení skal nebo zemin, sesouvání nebo zřícení lavin; zemětřesení; aerodynamický třesk; vodovodní škody; kouř; nepřímý úder blesku, atmosférické srážky. ODCIZENÍ, VANDALISMUS</b>
------------------------	--

### Odchylná ujednání:

Pojištění se vztahuje i na vzorky, názorné modely, prototypy a na stroje a přístroje ve zkušebním provozu s limitem plnění 5 000 000 Kč a se spoluúčastí 5 000 Kč.

Pojištění se vztahuje i na **škody vzniklé při přepravě strojů a přístrojů motorovým vozidlem**, a to jak ve vlastnictví Zadavatele, tak i vozidlem soukromým, používaným pro služební účely.

Pojištění se vztahuje i na poškození, zničení, odcizení nebo ztrátu při přepravě motorovým vozidlem. Pojištění se rovněž vztahuje na škody při vloupání do motorového vozidla. Tato odchylka se nevztahuje na poškození, odcizení či zničení z odstaveného vozidla od 22. hodiny večerní do 6. hodiny ranní. Pojištění se však vztahuje na případy, kdy v době od 22. hodiny večerní do 6. hodiny ranní trvá nepřerušene jízda vozidlem a dojde ke krátkodobé zastávce vozidla. Pokud se vozidlo nachází bez dozoru, musí mít uzavřená okna, pevnou střechu a musí být řádně uzavřeno a uzamčeno. Pojištěný předmět nesmí být zvenčí viditelný. V případě zařízení pevně instalovaného ve vozidle (nejedná-li se však o součást nebo příslušenství samotného motorového vozidla) se za krádež, při které pachatel prokazatelně překonal překážky chránící pojištěnou věc před odcizením, považují také případy, kdy se pachatel zmocnil pojištěné věci překonáním jejího konstrukčního upevnění. **V případě odcizení z vozidla je limit pojistného plnění na jednu pojistnou událost stanoven na částku 300 000 Kč.**

#### **Zvláštní ujednání k pojištění strojů a přístrojů:**

- a) pojištění bude sjednáno pro soubor strojů a přístrojů, které jsou v provozuschopném stavu a jsou-li uvedeny do provozu podle pokynů výrobce a v souladu s právními předpisy. Pojištění bude sjednáno rovněž pro stroje a přístroje, které dosud nebyly uvedeny do provozuschopného stavu, neboť byly pojistníkovi zatím pouze dodány, ale k jejich zaplacení a přechodu vlastnického práva na pojistníka dojde v souladu s příslušnou smlouvou až později. Pojištění se sjednává také pro přenosná zařízení. Soubor strojů není omezen jejich stářím;
- b) v případě poškození stroje a přístroje se poskytne pojistné plnění v nových cenách až do výše časové ceny. Pojistné plnění se snižuje o cenu zbytků nahrazovaných částí. V případě úplného zničení nebo odcizení stroje a přístroje se poskytne pojistné plnění odpovídající časové ceně, snížené o cenu zbytků. Toto ustanovení se nebude týkat živelních pojistných nebezpečí;
- c) pokud nedojde z téže příčiny a ve stejnou dobu i k jinému poškození pojištěné věci, ze které je pojišťovna povinna plnit, pojištění se nevztahuje na poškození nebo zničení:
  - strojních součástí pro kluzná a valivá uložení pro přímočarý i rotační pohyb (např. ložiska, písty, vložky válců),
  - skleněných součástí,
  - elektronických prvků a elektronických součástek (např. integrované obvody, mikroprocesory, tranzistory, stykače, relé),
  - snímacích, záznamových a zobrazovacích prvků, nosičů záznamů,
  - opotřebitelných součástí všeho druhu (např. vrtáky, nože, břity, listy pil, ostatní řezné a lisovací nástroje, raznice, těsnění, lana, pásy, hadice, řetězy, žáruvzdorné vyzdívky),
  - paliv, maziv, chladiva, filtrační hmoty nebo katalyzátoru;
- d) pojištěna bude také nesprávná obsluha, nešikovnost, nepozornost nebo nedbalost;
- e) předmětem pojištění budou jak stroje, přístroje a zařízení ve vlastnictví nebo spoluvlastnictví pojištěného (vlastní stroje a přístroje), tak stroje a přístroje, které pojištěný užívá na základě dohody (cizí stroje a přístroje);

**7. Věci zaměstnanců a studentů, které se obvykle do práce nebo na výuku nenosí, a které ZČU nepřevzala do zvláštní úschovy, včetně jízdních kol, koloběžek a jejich součástí**

- Pojistná částka, 1. riziko: 250 000 Kč, limit pojistného plnění na jednu škodní událost 20 000 Kč.
- Místo pojištění: budovy, haly, stavby a pozemky ve vlastnictví ZČU
- Pojistné nebezpečí: odcizení a vandalismus
- Spoluúčast: 1 000 Kč

#### **Odchylné ujednání k zabezpečení:**

Za odpovídající způsob zabezpečení věcí zaměstnanců a studentů, které se obvykle do práce a na výuku nenosí, a které ZČU nepřevzala do zvláštní úschovy, se považuje jejich umístění v uzamčeném prostoru (zámkem nebo kartovým systémem JIS).

Za odpovídající způsob zabezpečení jízdních kol / koloběžek se považuje jejich uzamčení řetězem nebo obdobným mechanismem se zámkem ke stojanům určeným k úschově, nebo jejich umístění uvnitř oploceného prostranství s výškou plotu min. 180 cm uzamčeném kartovým systémem JIS nebo prostoru (součást budovy – kolárna) uzamčeném zámkem nebo kartovým systémem JIS.

#### **Společná smluvní ujednání k pojištění majetku:**

- 1) Pojištění vandalismu se vztahuje na úmyslné poškození nebo na úmyslné zničení pojištěné věci, a to bez ohledu na to, zda toto poškození/ zničení souvisí s pokusem o vloupání či s vloupáním samotným. Pojištění se vztahuje i na případy, kdy pachatel činu nebyl zjištěn.
- 2) Vandalismem se u budov a staveb a jejich stavebních součástí rozumí také škody způsobené malbami, nástřiky nebo polepením vnějších částí budov a staveb. Pojistitel v tomto případě poskytne plnění, jehož výše odpovídá přiměřeným a nezbytně vynaloženým nákladům na vyčištění, případně opravu plochy, která byla pojistnou událostí bezprostředně dotčena.
- 3) Pro kamerové systémy se ujednává změna podmínek zabezpečení, kdy v případě odcizení bude pojistitel akceptovat jako dostatečné zabezpečení překonání konstrukčního upevnění těchto zařízení.
- 4) Pojištění se vztahuje na poškození pojištěných předmětů jakýmkoliv zvířetem nebo hmyzem. Byly-li po pojistné události vynaloženy náklady na konzervaci pojištěné věci (např. prevence proti opětovnému poškození pojištěné věci), budou součástí pojistného plnění i takto vynaložené náklady. Pojištění se sjednává na první riziko ve výši 30 000 Kč, se spoluúčastí 2 000 Kč.
- 5) Nejsou-li v době vzniku pojistné události splněny minimální požadavky na způsoby zabezpečení pojištěných věcí, sníží pojistitel pojistné plnění pouze úměrně tomu, zda pachatel při škodní události takto nesplněné minimální požadavky na způsoby zabezpečení skutečně překonal.
- 6) Všechny položky pojištěné pojistným nebezpečím odcizení budou pojištěny také v případě odcizení bez překonání překážky (krádež prostá). Pojištění se sjednává na první riziko ve výši 350 000 Kč, spoluúčast 1 000 Kč. Škody vzniklé v důsledku prosté krádeže musí být hlášeny Policii ČR.
- 7) Za vodovodní škody se považují také škody způsobené vodou vytékající z klimatizačních zařízení, sprinklerových a samočinných hasicích zařízení v důsledku poruch těchto zařízení. Pojištění se vztahuje také na škody vzniklé vodou vytékající z vodovodního, odpadního či kanalizačního potrubí nebo potrubí odvádějícího dešťovou vodu. Pojištění se vztahuje i na škody způsobené přetlakem páry nebo kapaliny a škody způsobené zamrznutím vody v potrubí či zařízení připojených k potrubí. Pojištění se vztahuje i na škody způsobené zpětným vystoupením vody z kanalizačního potrubí. Pojištění se sjednává také na náklady spojené s odstraněním škod na těchto zařízeních.
- 8) Pojištění se vztahuje i na škody způsobené pozvolným zatékáním atmosférických srážek, tj. působením vody, která prosákla nebo vnikla do pojištěného prostoru v souvislosti s prudkým deštěm, táním sněhové či ledové vrstvy nebo nedostatečným odtokem svodů dešťové vody. Limit pojistného plnění na jednu pojistnou událost 10 000 000 Kč.

- 9) Pojištění se vztahuje také na škody vzniklé nepřímým úderem blesku bez viditelných destrukčních účinků na budovách, stavbách či pojištěných věcech. Zkrat nebo přepětí v elektrorozvodné nebo komunikační síti, k němuž došlo v důsledku působení blesku na toto vedení, je tímto také pojištěn. Limit pojistného plnění na jednu pojistnou událost 10 000 000 Kč.
- 10) Pojištění se vztahuje také na náklady vynaložené na vodné a stočné účtované za únik vody vzniklý v důsledku pojištěného živelního rizika, ke kterému došlo v souvislosti s pojistnou událostí s limitem pojistného plnění na jednu pojistnou událost 1 000 000 Kč.
- 11) Za riziko zřícení letadla, jeho části či jeho nákladu se považuje letící těleso pilotované i nepilotované.
- 12) Pojištění budov, hal a staveb, na kterých jsou prováděny stavební úpravy, se vztahuje také na škody vzniklé v důsledku pojištěných nebezpečí na nemovitostech, na kterých jsou prováděny stavební úpravy, včetně těch, k nimž je třeba stavební povolení. Pojištění se vztahuje také na nemovitosti ve výstavbě anebo před kolaudací, pokud k těmto nemovitostem přešlo nebezpečí škody na pojištěného, jakož i na věcech v takové nemovitosti umístěných, a to za předpokladu, že ke škodě nedošlo bezprostředně v důsledku stavebně montážní činnosti.
- 13) Ujednává se, že veškerý další majetek, který pojištěný nabude v průběhu pojistného období do svého vlastnictví, nebo jej začne po právu užívat na základě smluvního vztahu, je automaticky zahrnut do pojištění sjednaného pojistnou smlouvou, a to od okamžiku přechodu vlastnického práva k němu na zadavatele, resp. od účinnosti smlouvy o nájmu, pronájmu nebo jiné dohody. Zvýší-li se tím pojistná částka příslušné součásti pojišťovaného majetku maximálně o 10%, nebude pojistitel požadovat doplatek pojistného a nebude namítat podpojištění. Pojištěný je povinen oznámit navýšení pojistných částek, pouze pokud dojde ke zvýšení hodnoty pojištěných věcí o více než 10% v průběhu pojistného období. Pojistitel se zavazuje účtovat dodatečné pojistné vypočtené pojistnou sazbou použitou pro výpočet pojistného v pojistné smlouvě (změna pojistného musí být řešena dodatkem ke smlouvě).
- 14) Ujednává se, že pokud pojistná částka v době pojistné události není nižší o více než 10% než částka odpovídající pojistné hodnotě souboru věcí, nebude pojistitel namítat podpojištění a v případě pojistné události nesníží plnění z důvodu podpojištění.
- 15) Pokud je předmět pojištění pojištěn na novou cenu, pak v případě poškození, ztráty nebo zničení pojištěných věcí vyplatí pojistitel náklad na znovupořízení věci v době pojistné události snížený o cenu případných zbytků. Pojistitel vyplatí pojistné plnění vždy v časové ceně, pokud je opotřebením pojištěné věci vyšší než 80%.
- 16) Pojištění se vztahuje na výstavy, veletrhy a promoakce pořádané Zadavatelem, či kterých se zadavatel účastní, a na akce podobného charakteru. V takovém případě se pojištění vztahuje i na vystavené exponáty, zařízení expozic, materiály pro její budování, zásoby a propagační materiály.

#### 17) Místo pojištění

Ujednává se, že mimo uvedená místa pojištění je místem pojištění území Evropy, a to pro všechny předměty uvedené v bodu č. 2 (Soubor vlastních a cizích věcí movitých včetně sbírek, historicky cenných věcí a uměleckých děl, vyjma elektroniky, strojů a přístrojů) a bodu č. 3 (Soubor vlastních zásob) části B Technických podmínek pro poskytování služeb Pojištění majetku a odpovědnosti. Toto ujednání se pro území Evropy sjednává na první riziko 500 000 Kč, se spoluúčastí 5 000 Kč.

#### 8. Peníze a ceny na pojistnou částku, 1. riziko

**2 000 000 Kč**

- Peníze a ceny se nacházejí v budovách a stavbách ZČU v Plzni, Chebu a Nečtinech.

- Spoluúčast: 1 000 Kč
- Pojistné nebezpečí:

<b>KOMPLETNÍ ŽIVEL</b>	<b>FLEXA</b> (požár, úder blesku, výbuch, pád letadla, jeho části nebo jeho nákladu); záplava bez povodně; vichřice nebo krupobití; pád stromů, stožárů nebo jiných předmětů; náraz dopravního prostředku; tíha sněhu nebo námrazy; sesuv půdy, zřícení skal nebo zemin, sesouvání nebo zřícení lavin; zemětřesení; aerodynamický třesk; vodovodní škody; kouř; nepřímý úder blesku. <b>ODCIZENÍ, VANDALISMUS</b>
------------------------	---

#### **Odchylné ujednání o zabezpečení peněz a cenností uložených v uzavřeném prostoru:**

Pojistitel poskytne pojistné plnění pro riziko odcizení, pokud jsou v době pojistné události uloženy cennosti v prostoru níže uvedeného zabezpečení.

- 1) do 20 000 Kč v prostoru, kde jsou dveře uzamčeny a opatřeny zámkem s profilovou cylindrickou vložkou nebo visacím zámkem. Všechna okna uzavřena. Dále jsou cennosti uloženy v uzamčené schránce.
- 2) do 100 000 Kč v prostoru, kde jsou dveře uzamčeny a opatřeny bezpečnostním štítem zámku s profilovou cylindrickou vložkou s ochranou proti rozlomení, odvrtání a vyhmatání nebo bezpečnostním uzamykacím systémem. Všechna okna uzavřena. Dále jsou cennosti uloženy v trezoru bezpečnostní třídy 0 pevně spojeném s nemovitostí nebo s těžkým kusem nábytku.
- 3) do 500 000 Kč v prostoru, kde jsou dveře uzamčeny a opatřeny bezpečnostním štítem zámku s profilovou cylindrickou vložkou s ochranou proti rozlomení, odvrtání a vyhmatání nebo bezpečnostním uzamykacím systémem. Všechna okna uzavřena. Navíc je instalován funkční poplachový zabezpečovací a tísňový systém (dříve EZS, dále jen PZTS). Dále jsou cennosti uloženy v trezoru bezpečnostní třídy I (nebo v trezoru ekvivalentního provedení).
- 4) do 1 000 000 Kč v prostoru, kde jsou dveře uzamčeny a opatřeny bezpečnostním štítem zámku s profilovou cylindrickou vložkou s ochranou proti rozlomení, odvrtání a vyhmatání nebo bezpečnostním uzamykacím systémem. Všechna okna uzavřena. Navíc je instalován funkční poplachový zabezpečovací a tísňový systém (dříve EZS, dále jen PZTS) se svodem poplachového signálu na pult centralizované ochrany obsluhovanou nepřetržitě zaměstnanci ZČU, kteří v případě aktivovaného poplachového signálu mají povinnost neprodleně se spojit s koncesionovanou hlídací službou, jejíž pracovník musí provést nebo zabezpečit zásah proti narušiteli. Dále jsou cennosti uloženy v trezoru bezpečnostní třídy I (nebo v trezoru ekvivalentního provedení).
- 5) do 2 000 000 Kč v prostoru, který je uzavřen bezpečnostními dveřmi s třibodovým rozvorovým zámkem. Všechna okna uzavřena a zabezpečena funkční mříží nebo roletou. Navíc je instalován funkční poplachový zabezpečovací a tísňový systém (dříve EZS, dále jen PZTS) se svodem poplachového signálu na pult centralizované ochrany obsluhovanou nepřetržitě zaměstnanci ZČU, kteří v případě aktivovaného poplachového signálu mají povinnost neprodleně se spojit s koncesionovanou hlídací službou, jejíž pracovník musí provést nebo zabezpečit zásah proti narušiteli. Dále jsou cennosti uloženy v trezoru bezpečnostní třídy II (nebo v trezoru ekvivalentního provedení).

**9. Soubor skleněných výplní** stavebních součástí (okenní, dveřní, výlohová), skleněné výplně movitého charakteru uvnitř budovy (výstavní skříňky a vitríny, obložení stěn, stropů a podhledů apod.) včetně nalepených snímačů zabezpečovacích zařízení, nalepených fólií, malby a jiných výzdob, dále informačních tabulí, fasádních obložení vnějších stěn budov, vnější vitríny apod. a světelné nápisy včetně elektroinstalace

■ Pojistné nebezpečí:	All risk (nahodilé rozbití)
■ První riziko:	500 000 Kč
■ Spoluúčast:	1 000 Kč

## C. Údaje a požadavky na pojištění odpovědnosti za újmu

Pojištěny jsou činnosti prováděné dle zák. č. 111/1998 Sb., o vysokých školách a o změně a doplnění dalších zákonů, dále činnosti podnikatelského charakteru uvedené v živnostenských listech a jiných oprávněních vydaných pro ZČU. Dále odpovědnost za škody způsobené v souvislosti s poskytovanými službami v rámci výzkumné činnosti a smluvního výzkumu, včetně provádění expertíz, posudků a měření.

■ Územní platnost:	SVĚT
■ Spoluúčast:	1 000 Kč

**Hlavní limit pojistného plnění** pro obecnou odpovědnost za újmu (újma na hmotné věci, nemajetková újma při ublížení na zdraví nebo při usmrcení vč. následných finančních škod a vč. duševních útrap, újma na životním prostředí v důsledku nenadálého selhání ochranného zařízení, vč. vlastnictví a držby nemovitosti a oprávněného užívání nemovitosti), včetně škod způsobených vadným výrobkem nebo vadou vykonané práce.

50 000 000 Kč

### **Sublimity v rámci hlavního limitu**

a) Regresy zdravotních pojišťoven pro zaměstnance a studenty (není-li v základu)	5 000 000 Kč
b) Regresy zdravotních pojišťoven ve prospěch 3. osob (není-li v základu)	5 000 000 Kč
c) Regresy orgánů nemocenského pojištění	5 000 000 Kč
d) Nemajetková újma spočívající v jiném zásahu do přirozených práv člověka než ublížení na zdraví nebo usmrcení (osobnostní nemajetková újma)	5 000 000 Kč
e) Odpovědnost správce osobních údajů za škody způsobené v souvislosti s ochranou osobních údajů dle nařízení GDPR	500 000 Kč
f) Odpovědnost za újmy na věcech převzatých a užívaných	5 000 000 Kč
g) Odpovědnost v souvislosti se zavlečením či rozšířením přenosné, nakažlivé choroby	5 000 000 Kč
h) Čisté finanční škody (škody vzniklé jinak než újmou na zdraví či majetku) včetně čistých finančních škod z vady výrobku a vadně vykonané práce	1 000 000 Kč
i) Odpovědnost za věci zaměstnanců a návštěv, včetně jízdních kol a koloběžek, mobilních telefonů, notebooků a ostatních elektronických zařízení	100 000 Kč
j) Odpovědnost za újmy způsobené provozem bezpilotních letadel nebo bezpilotních podvodních plavidel bez přidělené registrační značky	5 000 000 Kč
k) Odpovědnost za újmu na životním prostředí (vzniklou jinak než v důsledku nenadálého selhání ochranného zařízení), včetně nákladů na sanační a jiná opatření vedoucí k zamezování vzniklého nebo hrozícího poškození životního prostředí	5 000 000 Kč
l) Odpovědnost rekvalifikačního zařízení za škodu na zdraví a majetku způsobenou při rekvalifikaci uchazeči o zaměstnání nebo zájemci o zaměstnání	5 000 000 Kč



- m) Odpovědnost za újmy způsobené účastníky nebo účastníkům vzdělávacích akcí pořádaných koordinacním centrem česko–německých výměn mládeže TANDEM (včetně účastníků z Německa) 1 000 000 Kč
- n) Odpovědnost za újmu při škodě na zdraví nebo majetku způsobené studenty při vzdělávacích a dalších akcích v rámci výkonu praktické výuky mimo prostory pojištěného. 5 000 000 Kč.

#### **Odchylná ujednání k pojištění odpovědnosti**

- a) Předpokladem pro vznik práva na pojistné plnění je, že ke vzniku škodné události došlo v době nepřetržitého trvání pojištění u pojistitele. Jiná omezení pro časové vymezení pojistné události nejsou přípustná.
- b) V případě nemajetkové újmy na zdraví nebo na životě člověka poskytne pojistitel náhradu duševních útrap způsobených poškozenému nebo náhradu duševních útrap manžela, rodiče, dítěte nebo jiné osoby blízké poškozeného v případě usmrcení nebo zvláště závažného ublížení na zdraví poškozeného, a to za předpokladu, že nejde o nemajetkovou újmu způsobenou z hrubé nedbalosti porušením důležité právní povinnosti nebo pohnutky zvláště zavrženíhodné.
- c) Pojištění odpovědnosti se vztahuje i na odpovědnost za škody vzniklé studentům odcizením věcí krádeží vloupáním.
- d) Pojištěna je i odpovědnost za škody vzniklé veškerou činností ZČU, včetně univerzitou pořádaných akcí.
- e) Pojištěna je i odpovědnost za škody vzniklé laboratorní činností, zkouškami a testy prováděnými v rámci výuky nebo vědecké činnosti.

## **D. Požadované podmínky odchylného zabezpečení**

**Pro uložení věcí movitých, strojů, elektroniky, zásob pro pojištění odcizení a vandalismu (netýká se bodu č. 7 části B této přílohy – věci zaměstnanců a studentů, kde je odchylné zabezpečení popsáno přímo v bodu č. 7; a netýká se pojištění cenností, kde je odchylné zabezpečení popsáno v bodu č. 8 části B této přílohy)**

**Pro věci movité, stroje, elektronika, zásoby (včetně sbírek, historicky cenných věcí a uměleckých děl) uložené v uzavřeném prostoru se ujednává zabezpečení:**

Pojistitel poskytne pojistné plnění, pokud jsou v době pojistné události uloženy věci v prostoru níže uvedeného zabezpečení.

- 1) do 300 000 Kč v prostoru, kde jsou dveře uzamčeny a opatřeny zámkem s profilovou cylindrickou vložkou nebo visacím zámkem. Všechna okna uzavřena.
- 2) do 500 000 Kč v prostoru, kde jsou dveře uzamčeny a opatřeny bezpečnostním štítem zámku s profilovou cylindrickou vložkou s ochranou proti rozlomení, odvrtání a vyhmatání nebo bezpečnostním uzamykacím systémem. Všechna okna uzavřena.
- 3) do 750 000 Kč v prostoru, kde jsou dveře uzamčeny a opatřeny bezpečnostním štítem zámku s profilovou cylindrickou vložkou s ochranou proti rozlomení, odvrtání a vyhmatání nebo bezpečnostním uzamykacím systémem. Všechna okna uzavřena. Navíc je instalován funkční poplachový zabezpečovací a tísňový systém (dříve EZS, dále jen PZTS).

- 4) nad 750 000 Kč v prostoru, kde jsou dveře uzamčeny a opatřeny bezpečnostním štítem zámku s profilovou cylindrickou vložkou s ochranou proti rozlomení, odvrtání a vyhmatání nebo bezpečnostním uzamykacím systémem. Všechna okna uzavřena. Navíc je instalován funkční poplachový zabezpečovací a tísňový systém (dříve EZS, dále jen PZTS) se svodem poplachového signálu na pult centralizované ochrany obsluhovaný nepřetržitě zaměstnanci ZČU, kteří v případě aktivovaného poplachového signálu mají povinnost neprodleně se spojit s koncesionovanou hlídací službou, jejíž pracovník musí provést nebo zabezpečit zásah proti narušiteli.
- 5) pro limit pojistného plnění 10 000 000 Kč pojištěných věcí v pronajatých objektech od Vědeckotechnického parku Plzeň a.s. se ujednává následující zabezpečení. Tyto věci budou zabezpečeny funkčním poplachovým zabezpečovacím a tísňovým systémem (dříve EZS, dále jen PZTS) a střeženy dvoučlennou fyzickou ostrahou v areálu Vědeckotechnického parku Plzeň a.s.. Toto ujednání se týká místa pojištění Plzeň, Teslova 9 (objekt F), Teslova 9a (objekt G), Teslova 11 (objekt H) a Teslova 5 (objekt C1).
- 6) pro limit pojistného plnění 10 000 000 Kč (na jednotlivou místnost) se ujednávají zvláštní podmínky zabezpečení věcí movitých, strojů, elektroniky a zásob uložených v uzavřeném prostoru na místě pojištění Veleslavínova 342/42, Plzeň (pracoviště Nové technologie – výzkumné centrum NTC, místnosti 104, 116, 116a, 117, 118, 119, 119a, 119b, 120, 121, 122, 123), a to následujícím způsobem:
  - a) Vstupní dveře do traktu s pojištěnými věcmi jsou opatřeny elektronickým zámekem a prosklené plochy dveří zabezpečeny bezpečnostní fólií minimálně ve třídě P2A.
  - b) Poplachový zabezpečovací a tísňový systém (dříve EZS, dále jen PZTS), celý systém minimálně 2. stupně. Prostorová čidla umístěna ve všech místnostech s uloženým zařízením a zároveň okna v těchto místnostech, která jsou níže než 2,5 m nad okolním terénem nebo 1,2 m od přístupové trasy (např. hromosvod, pevný požární žebřík, okno do nechráněného prostoru apod.), elektronicky zabezpečena. Signál PZTS je vyveden na poplachové přijímací centrum (dříve pult centralizované ochrany – PCO, dále PPC) se svodem poplachového signálu na centrální dispečink obsluhovaný nepřetržitě zaměstnanci ZČU, kteří v případě aktivovaného poplachového signálu mají povinnost neprodleně se spojit s koncesionovanou hlídací službou, jejíž pracovník musí provést nebo zabezpečit zásah proti narušiteli.
  - c) V objektu je CCTV, se záznamem minimálně 14 dní, nasměrovaná na vchodové dveře do traktu.

## E. Ustanovení o pojistné smlouvě

- a) Vyjma případů, kde je výslovně uvedeno jinak, se **pojistné plnění poskytuje v nových cenách**.
- b) Bez ohledu na jiná ujednání pojistné smlouvy bude pojistné plnění ze všech druhů pojištění sjednaných pojistnou smlouvou za všechny pojistné události způsobené záplavou a vodovodními škodami, nastalými v průběhu jednoho pojistného roku, omezeno maximálním ročním limitem pojistného plnění ve výši 100 000 000 Kč. V případě vzniku pojistné události na více místech pojištění se od celkové výše pojistného plnění za pojistnou událost odečítá pouze ta spoluúčast, která je nejvyšší ze všech spoluúčastí sjednaných a následně vypočtených pro jednotlivá místa pojištění postížená touto pojistnou událostí.
- c) Bez ohledu na jiná ujednání pojistné smlouvy bude pojistné plnění ze všech druhů pojištění sjednaných pojistnou smlouvou, za všechny pojistné události způsobené vichřicí nebo krupobitím, nastalé v průběhu jednoho pojistného roku, omezeno maximálním ročním limitem pojistného plnění ve výši 100.000.000 Kč. V případě vzniku pojistné události na více místech pojištění se od celkové výše pojistného plnění za pojistnou událost odečítá pouze ta spoluúčast, která je nejvyšší ze všech spoluúčastí sjednaných (vypočtených) pro jednotlivá místa pojištění postížená touto pojistnou událostí.



- d) Bez ohledu na jiná ujednání pojistné smlouvy bude pojistné plnění ze všech druhů pojištění sjednávaných pojistnou smlouvou, za všechny pojistné události způsobené sesouváním půdy, zřícením skal nebo zemin, sesouváním nebo zřícením lavin, zemětřesením, a je-li pojištěnou věcí budova, též tíhou sněhu nebo námrazy, nastalé v průběhu jednoho pojistného roku, omezeno maximálním ročním limitem pojistného plnění ve výši 100.000.000 Kč.
- e) V případě pojistné události na více pojištěných souborech či předmětech (z téže příčiny) odečte pojistitel pouze jednu spoluúčast, a to nejvyšší sjednanou, pokud není pro Zadavatele výhodnější odečtení spoluúčastí z jednotlivých předmětů pojištění, jichž se pojistná událost týká. Toto se vztahuje také na případy, kdy pojistná událost nastane z téže příčiny na více místech pojištění.
- f) Ujednává se, že škody nastalé na pojištěném majetku z jedné příčiny během 48 hodin, se hodnotí jako jedna pojistná událost a odečítá se pouze jedna spoluúčast. Odečet jedné spoluúčasti platí také pro případy, kdy pojistná událost nastane z téže příčiny na více místech pojištění.
- g) V rámci jednotlivě sjednaných pojistných částek každého pojistného nebezpečí se pojištění vztahuje i na krytí nákladů na hašení, demolici, odvoz sutí, likvidaci zbytků a následků pojistné události včetně dočasného přemístění majetku, omezeno maximálním ročním limitem pojistného plnění ve výši 80 000 000 Kč.
- h) Pojištění se vztahuje na vícenálady vzniklé v důsledku přerušení provozu (např. z důvodu nedodání média, technické poruchy či pojistné události apod.), včetně nákladů na pronájem všech zařízení (strojů, přístrojů, technologických celků či jiných zařízení apod.) či náhradních prostor nutných k zachování provozu (náklady na náhradní stravování, pronájem náhradních prostor apod.). Limit pojistného plnění na jednu pojistnou událost 5 000 000 Kč.
- i) Pojistitel pro umělecká díla a pro díla a věci historické či kulturní hodnoty akceptuje při pojistné události prokázání hodnoty takového díla v hodnotě do 100 000 Kč na základě účetní evidence, či hodnotou uvedenou v rámci smluvního vztahu (např. zápůjčka) a fotodokumentace. U uměleckých děl, děl a věcí historické a kulturní hodnoty v hodnotě vyšší než 100 000 Kč pojistitel akceptuje prokázání hodnoty znaleckým posudkem. Plnění pojistitele při škodní události bude v jiné ceně podle účetní evidence ZČU, či ceny vyplývající ze smluvního vztahu (zápůjčka apod.), či z ceny uvedené ve znaleckém posudku.

# Technické podmínky pro poskytování služeb

## Pojištění motorových vozidel

## Údaje o vozidlech požadovaných k přijetí do pojištění odpovědnosti za újmu způsobenou provozem vozidla

Č.	RZ	Značka	Typ	VIN	Číslo TP	Výkon	Objem	Hmotnost	Počet míst	Rok/měs výroby
1	POO2044	GOLDONI	MODENA TX	TX556139	ZA093416	28	1649	2300	1	2006/03
2	2P76427	FORD	TRANSIT 280 M	WF0PXXBDFP6Y13507	UB198914	73,6	1998	2800	2-9	2006/05
3	42PMA78	SATURN I	VALNÍK	TK9NE0000S0300047	AN299011	0	0	600	0	1997
4	2P60058	RENAULT	MASCOTT	VF654ANA000007801	BF808361	85	2953	6500	3	2005/06
5	1P42980	MARO	25	TKMM2520D41MR3043	BF745076			2000	0	2005/01
6	3P00848	FIAT	DOBLO	ZFA22300005406749	UB726507	55	1248	2170	2	2007/01
7	2P05543	FORD	TRANZIT 300S	WF0VXXBDFV3J16375	BF122858	74	1998	2880	3	2003/12
8	3P67548	ŠKODA	OCTAVIA	TMBBE61Z162132207	BG187041	103	1968	1995	5	2005/12
9	P013469	REHOS	SP3	7100	ZA145477	0	0	1800	0	2008/03
10	3P53871	AGADOS	AGADOS	TKXNP71757ANS5534	UC084824	0	0	750	0	2008/03
11	2P50918	TOYOTA	COROLLA VERSO	NMTER16R90R047577	BG126453	95	1794	2035	7	2005/06
12	4P07525	ŠKODA	OCTAVIA 1.9	TMBBE61Z582014275	UB916754	103	1968	1995	5	2007/09
13	4P79482	ŠKODA	SUPERB	TMBAB93T299021000	UD013525	118	1798	2091	5	2008/11
14	5P08417	CITROËN	BERLINGO	VF7GJNFUC93108441	UD739075	80	1587	1840	5	2003/11
15	4P97330	VL. VÝROBA EVO	2011A	TM1V02440BP000003	UG710175	0	0	1000	0	2011/09
16	5P13991	ŠKODA	FABIA	TMBJC25JXC3075896	UE620699	63	1390	1579	5	2011/12
17	5P24661	PEUGEOT	BOXER MINIBUS 300 L1H1	VF3YAUMPA12180112	UE818380	110	2198	3150	9	2012/04
18	5P38841	PEUGEOT	PARTNER 7	VF37J5FK0CJ654104	UF032627	72	1598	2000	5	2012/07
19	5P44156	ŠKODA	FABIA	TMBEM25J4D3024636	UE934100	63	1197	1571	5	2012/09
20	5P31694	AGADOS	VZ 22 EXPRESS	TKXE22175CANA4656	UF101646	0	0	750	0	2012/10
21	5P89219	VOLKSWAGEN	TRANSPORTER	WV1ZZZ7HZ9H160078	UD629793	62	1896	2600	3	2009/11
22	5P1172	INCALCU	2006E	LCS5FAD2X75565243	UC894702	4	0	750	2	2014/04
23	6P35528	ŠKODA	SUPERB	TMBAH93T2D9026351	UE946829	147	1984	2118	5	2012/10

24	6P03541	SM TRAILER	1	TM1V01440FP000001	UG270387	0	0	650	0	2015/05
25	6P51637	ŠKODA	RAPID	TMBAB6NH4G4010291	UG499788	81	1197	1645	5	2015/09
26	6P78890	SEAT	TOLEDO IV	VSSZZZNHZH1009055	UH574240	81	1197	1636	5	2016/09
27	6P84381	PEUGEOT	BOXER	VF3YB2MRB12C95070	UH756081	96	1997	3300	6-9	2017/01
28	6P34724	FORD	TRANSIT CONNECT	VF0TXXTTPT9A38977	UF891838	66	1753	2240	2	2009/09
29	7P24695	ŠKODA	RAPID	TMBAR6NH0J4527140	UI414767	81	999	1650	5	2017/11
30	P002789	JCB	3CX COMPACT	JCB3CX12TH2495834	ZA282019	54,5	2482	8000	1	2018/05

## 1. Pojištění odpovědnosti za újmu způsobenou provozem vozidla

**1.1.** Limit pojistného plnění minimálně **100 000 000 Kč pro újmu na zdraví nebo usmrcení na každého zraněného** (§ 6 odst. 2 písm. a) zák. č. 168/1999 Sb. v platném znění) a limit pojistného plnění minimálně **100 000 000 Kč pro věcnou škodu a ušlý zisk bez ohledu na počet poškozených** (§ 6 odst. 2 písm. b) a c) zák. č. 168/1999 Sb. v platném znění)

### 1.2. Pojištění asistenčních služeb

- V ČR – příjezd a odjezd zásahového vozidla s mechanikem, zásah mechanika, odtah vozidla min. do vzdálenosti 50 km, úschova vozidla na dobu min. 10 kalendářních dní
- V zahraničí - příjezd a odjezd zásahového vozidla s mechanikem, zásah mechanika, odtah vozidla min. do vzdálenosti 50 km, úschova vozidla na dobu min. 7 kalendářních dní, předání vzkazu, telefonické tlumočení, pomoc advokáta, tlumočnicka do min. 750 EUR, zprostředkování finanční hotovosti do výše min. 1 000 EUR, ubytování posádky vozidla na min. 1 noc do výše min. 50 EUR/osoba.

**1.3.** Systém bonus a malus nebude uplatňován

**1.4. Územní rozsah pojištění** - dle zákona č. 168/1999 Sb. v platném znění

## Údaje o vozidlech požadovaných k přijetí do pojištění havarijního pojištění, limity pro pojištění skel

Č.	RZ	Druh vozidla	Značka	Typ	VIN	Číslo TP	PČ havarijní pojištění	PČ skla
1	POO2044	C2	GOLDONI	MODENA TX	TX556139	ZA093416	250 000 Kč	10 000 Kč
2	2P76427	A	FORD	TRANSIT 280 M	WF0PXXBDFP6Y13507	UB198914	90 000 Kč	10 000 Kč
3	2P60058	C1	RENAULT	MASCOTT	VF654ANA000007801	BF808361	120 000 Kč	10 000 Kč
4	3P00848	A	FIAT	DOBLO	ZFA22300005406749	UB726507	55 000 Kč	10 000 Kč
5	2P05543	A	FORD	TRANZIT 300S	WF0VXXBDFV3J16375	BF122858	76 000 Kč	10 000 Kč
6	3P67548	A	ŠKODA	OCTAVIA	TMBBE61Z162132207	BG187041	62 000 Kč	10 000 Kč
7	2P50918	A	TOYOTA	COROLLA VERSO	NMTER16R90R047577	BG126453	84 000 Kč	13 000 Kč
8	4P07525	A	ŠKODA	OCTAVIA 1.9	TMBBE61Z582014275	UB916754	77 000 Kč	10 000 Kč
9	4P79482	A	ŠKODA	SUPERB	TMBAB93T299021000	UD013525	109 000 Kč	10 000 Kč
10	5P08417	A	CITROËN	BERLINGO	VF7GJNFUC93108441	UD739075	42 000 Kč	10 000 Kč
11	5P13991	A	ŠKODA	FABIA	TMBJC25JXC3075896	UE620699	99 800 Kč	10 000 Kč
12	5P24661	A	PEUGEOT	BOXER MINIBUS 300 L1H1	VF3YAUMPA12180112	UE818380	196 000 Kč	17 000 Kč
13	5P38841	A	PEUGEOT	PARTNER 7	VF37J5FK0CJ654104	UF032627	148 000 Kč	10 000 Kč
14	5P44156	A	ŠKODA	FABIA	TMBEM25J4D3024636	UE934100	117 000 Kč	7 000 Kč
15	5P89219	A	VOLKSWAGEN	TRANSPORTER	WV1ZZZ7HZ9H160078	UD629793	130 200 Kč	10 000 Kč
16	6P35528	A	ŠKODA	SUPERB	TMBAH93T2D9026351	UE946829	223 000 Kč	12 000 Kč
17	6P51637	A	ŠKODA	RAPID	TMBAB6NH4G4010291	UG499788	190 200 Kč	10 000 Kč
18	6P78890	A	SEAT	TOLEDO IV	VSSZZZNHZH1009055	UH574240	192 000 Kč	10 000 Kč
19	6P84381	A	PEUGEOT	BOXER	VF3YB2MRB12C95070	UH756081	332 000 Kč	19 000 Kč
20	6P34724	A	FORD	TRANSIT CONNECT	VF0TXXTTPT9A38977	UF891838	80 000 Kč	10 000 Kč
21	7P24695	A	ŠKODA	RAPID	TMBAR6NH0J4527140	UI414767	266 000 Kč	10 000 Kč
22	P002789	G	JCB*	3CX COMPACT	JCB3CX12TH2495834	ZA282019	2 100 000 Kč	Bez limitu

\*strojní připojištění allrisk se spoluúčastí 10% min. 10 000 Kč

## 2. Havarijní pojištění vozidel

### 2.1. Pojistná nebezpečí:

- Základní havárie – (náhlé nahodilé působení vnějších mechanických sil – náraz, střet, pád)
- Odcizení – pojištění krádeže, loupeže pojištěného vozidla nebo jeho části
- Živel – Pojištění pro pojistné nebezpečí živlu (pojištění vzniklé působením přírodních fyzikálních sil)
- Poškození zaparkovaného vozidla zvířetem (poškození kabeláže vozidla okusem)
- Vandalismus – v důsledku úmyslného jednání třetí osob
- Neoprávněné užití vozidla (užití vozidla proti vůli oprávněné osoby)

2.2. Systém bonus malus nebude uplatňován

2.3. Územní rozsah pojištění: **Evropa**

2.4. Spoluúčast: **5 % min. 5 000 Kč** (případně nižší)

2.5. **Pojistná hodnota:** pro jednotlivá vozidla uvedena ve výše uvedené tabulce. Do jednoho roku stáří uvádíme jako pojistnou hodnotu novou cenu vozidla, pro vozidla starší uvádíme obvyklou cenu vozidla

### 2.6. Zabezpečení:

- u pojistné hodnoty do 200 000 Kč bude vozidlo řádně uzamčeno výrobcem dodaným zámekem,
- u pojistné hodnoty nad 200 000 Kč bude vozidlo řádně uzamčeno výrobcem dodaným zámekem a zároveň bude aktivován imobilizér nebo alarm, nebo zařízení blokující řadicí páku nebo převodovku.

## 3. Pojištění skel

3.1. Pojištění **všech výhledových skel** – limit pojistného plnění dle zadávací dokumentace

3.2. Rozsah pojištění - jakékoliv poškození nebo rozbití

3.3. Pojistné plnění **bez spoluúčasti**

## 4. Pojištění úrazu

4.1. Rozsah pojištění – **všechna sedadla** dle technického průkazu

4.2. Limity pojistného plnění

- **Smrt následkem úrazu – 100 000 Kč**
- **Trvalé následky následkem úrazu – 100 000 Kč**
- **Doba hospitalizace následkem úrazu – 100 Kč/den**

# Technické podmínky pro poskytování služeb

## Cestovní pojištění



## A) Cestovní pojištění pro zaměstnance a studenty

### Podmínky pojištění:

Cestovní pojištění pro územní rozsah Evropa a Svět pro zaměstnance zadavatele a cesty studentů zadavatele vyslaných zadavatelem na pracovní cestu v rámci plnění úkolů pro zadavatele. Pojistné bude za studenty hrazeno zadavatelem.

### Požadované minimální limity pojistného plnění EVROPA i SVĚT

	Typ úhrady	Limit
Léčebné výlohy	Léčebné výlohy	20 000 000 Kč
	Zubní ošetření	60 000 Kč
	Fyzioterapie	120 000 Kč
	Kompenzace pobytu v nemocnici	40 000 Kč
	Psychologická pomoc	40 000 Kč
Asistenční služby	Aktivní asistence	neomezeně
	Převoz, přeložení a přeprava	3 000 000 Kč
	Převoz tělesných ostatků (repatriace)	1 000 000 Kč
	Opatrovník	150 000 Kč
	Zajištění krevních preparátů	ANO
Osobní věci	Škoda na osobních věcech	60 000 Kč
	Cestovní doklady	10 000 Kč
	Odcizení hotovosti	5 000 Kč
Odpovědnost za škodu	Škoda na zdraví	24 000 000 Kč
	Škod na majetku	12 000 000 Kč
	Právní zastoupení, záloha na kauci	400 000 Kč
Úraz	Trvalé následky úrazu	1 200 000 Kč
	Úmrtí následkem úrazu	600 000 Kč
	Letecké neštěstí	dvojnásobek
Přerušování cesty	Přerušování cesty z osobních i pracovních důvodů	150 000 Kč
	Náhradní pracovník	150 000 Kč

<b>Teroristický čin</b>	Únos a únos dopravního prostředku	100 000 Kč
	Náklady na dopravu při zkrácení cesty (teroristický čin)	100 000 Kč
	Náklady na ubytování při zkrácení cesty (teroristický čin)	100 000 Kč
	Opuštění ohrožené oblasti (náhlá změna bezpečnostních, politických či hygienických podmínek)	100 000 Kč
	Škoda na osobních věcech při náhlém opuštění oblasti	30 000 Kč
<b>Doprava</b>	Zpoždění zavazadel	20 000 Kč
	Zmeškání odjezdu	15 000 Kč
	Zpoždění dopravního prostředku	15 000 Kč
	Alternativní doprava	40 000 Kč

## 1. Léčebné výlohy:

- 1.1. Pojistná ochrana se vztahuje pouze na péči nutnou z lékařského hlediska, tj. na péči stabilizující stav pojištěného natolik, že je schopen v cestě pokračovat, nebo být jako nemocný převezen zpět do vlasti.
- 1.2. Pojistná ochrana se vztahuje pouze na léčebnou péči poskytovanou oprávněným zdravotnickým personálem, jímž nesmí být pojištěný nebo někdo z příbuzných.
- 1.3. Pokud během zahraniční cesty pojištěný náhle akutně onemocní či utrpí úraz, uhradí pojistitel obvyklé, odpovídající a přiměřené výlohy na:
  - léčení či operaci, a to zejména poplatky za návštěvu lékaře, předepsané léky, infuzní tekutiny a ostatní léčiva, obvazové materiály a použití zdravotnických přístrojů,
  - fyzioterapeutické nebo chiropraktické léčení předepsané ošetřujícím lékařem,
  - plastickou operaci nebo léčbu jejích následků a komplikací za předpokladu, že úraz vyžaduje nemocniční léčbu do 24 hodin po úrazu,
  - ambulantní zubní ošetření za účelem bezprostřední úlevy bolesti,
  - umístění v nemocnici nebo na klinice včetně stravování a ubytování,
  - umístění v nemocničním pokoji s intenzivní péčí, je-li nezbytná z lékařských důvodů,
  - prodloužení pobytu v hotelu a stravování, schválené asistenční službou, bude-li pojištěný z rozhodnutí ošetřujícího lékaře upoután na lůžko pro akutní onemocnění či úraz.
- 1.4. Jestliže v průběhu cesty delší než 90 dní utrpí pojištěný úraz či náhlé onemocnění vyžadující neakutní plánovanou operaci, kterou nelze z hlediska asistenčního lékaře odložit do konce platnosti pojištění, uhradí pojistitel pouze náklady na návrat pojištěné osoby do vlasti za účelem výkonu plánované operace.

1.5. **Výluky z výše uvedeného pojištění** - pojistitel není povinen poskytnout pojistné plnění, vzniknou-li léčebné výlohy v důsledku:

- léčení, hospitalizace nebo ubytování po návratu do vlasti,
- dalšího léčení, hospitalizace nebo ubytování, odmítne-li pojištěný přeložení, o němž rozhodl lékař asistenční služby a které schválil ošetřující lékař jako lékařsky přijatelné, účelné či nezbytné,
- léčení, hospitalizace nebo ubytování, lze-li léčení odložit až do návratu do vlasti, a to na základě rozhodnutí lékaře asistenční služby, schváleného ošetřujícím lékařem jako lékařsky přijatelné, účelné či nezbytné,
- léčení či operace úrazu nebo onemocnění, jež nastaly před odjezdem do zahraničí,
- léčení či operace chronického onemocnění,
- pokračující léčby stávající nemoci nebo úrazu,
- uměle vyvolaného přerušení těhotenství,
- léčení, za jehož účelem byla cesta uskutečněna,
- preventivních či kontrolních vyšetření a vydání lékařských osvědčení,
- zhotovení protéz včetně léčebných výloh na jejich umístění nebo nahrazení,
- pobytu v zotavovně nebo v rehabilitačním zařízení,
- v důsledku sportovních a rekreačních aktivit organizovaných pojištěným.

## 2. Rozsah asistenčních služeb:

### 2.1. Aktivní asistence

- 2.1.1. Pomoc v tísňových situacích během cestování (hospitalizace, složité ambulantní ošetření, úmrtí, ztráta cestovních dokladů, potřeba právní pomoci či kontaktu s rodinou ve vlasti apod. poskytne asistenční služba, která je pojistitelem pověřena jednat při všech škodních událostech.
- 2.1.2. Pojištěný je dále povinen bezodkladně informovat asistenční službu v případě potřeby převozu, přeložení či přepravy, repatriace tělesných ostatků či zajištění opatrovníka a získat její svolení. Pokud tak pojištěný neučiní, je pojistitel oprávněn pojistné plnění odmítnout.
- 2.1.3. Výlohy na převoz, přeložení a přepravu, repatriaci tělesných ostatků či zajištění opatrovníka uhradí pojišťovna do výše uvedené v přehledu plnění, která však nesmí spolu s náklady na léčebné výlohy přesáhnout limit pojistného plnění, na který bylo sjednáno pojištění léčebných výloh.
- 2.1.4. Poskytne-li asistenční služba na žádost pojištěného pomoc v případech, na něž se nevztahuje toto pojištění, má vůči pojištěnému právo na náhradu částek, které za něj v souvislosti s touto pomocí uhradila (zejména léčebné výlohy, výlohy spojené s repatriací apod.).

## 2.2. Převoz, přeložení a přeprava

2.2.1. Pojistitel v případě onemocnění či úraz během zahraniční cesty v případech, na které se vztahuje rozsah pojištění léčebných a souvisejících výloh, zabezpečí a uhradí pojistitel přiměřené mimořádné výlohy na:

- převoz ambulancí v tísňové situaci,
- převoz do nejbližšího vhodného místa léčby podle pokynů ošetřujícího lékaře,
- přeložení do jiného vhodného místa léčby schválené ošetřujícím lékařem jako lékařsky přijatelné, účelné či nezbytné,
- přeložení do nemocnice ve vlasti schválené ošetřujícím lékařem jako lékařsky přijatelné, účelné či nezbytné,
- pověřený lékařský doprovod, jeho ubytování, stravování, přepravu a honoráře, dojde-li k přeložení podle rozhodnutí ošetřujícího lékaře,
- přepravu po skončení léčby za účelem dodržení stanoveného průběhu cesty,
- přepravu po skončení léčby zpět do vlasti, byl-li plánovaný průběh cesty časově narušen a v cestě není možné pokračovat,
- ubytování a stravování v hotelu, schválené asistenční službou, nelze-li přepravu zajistit bezprostředně po skončení léčby.

2.2.2. **Výluky z výše uvedeného pojištění** - pojistitel není povinen poskytnout pojistné plnění, vzniknou-li výlohy v důsledku:

- převozu, přeložení či přepravy s použitím letecké ambulance, nejde-li o tísňovou situaci,
- přeložení vyvolaného obavou pojištěného z infekce,
- přeložení či přepravy do země trvalého pobytu pojištěného s výjimkou vlasti.

## 2.3. Převoz tělesných ostatků (repatriace)

2.3.1. Dojde-li během zahraniční cesty k úmrtí pojištěného následkem onemocnění nebo úrazu, zabezpečí a uhradí pojistitel výlohy na:

- převoz tělesných ostatků do pohřebního ústavu nebo nemocnice ve vlasti pojištěného, tj. výlohy na dočasnou rakev, balzamování a přepravu ostatků v souladu s příslušnými právními předpisy.

## 2.4. Opatrovník

2.4.1. Bude-li pojištěný během zahraniční cesty z rozhodnutí ošetřujícího lékaře upoután na lůžko či hospitalizován pro vážné onemocnění či úraz, uhradí pojistitel přiměřené mimořádné výlohy na přepravu, ubytování, stravování a cestovní pojištění:

- osoby podle výběru pojištěného, která s ním zůstane během léčení, příp. při přeložení jako doprovázející opatrovník,
- osoby, která v případě úmrtí pojištěné osoby následkem onemocnění či úrazu zůstane s tělesnými ostatky a doprovodí je do vlasti.

2.4.2. Bude-li pojištěný během zahraniční cesty hospitalizován pro vážné onemocnění nebo úraz a ošetřující lékař potvrdí, že hospitalizace v místě potrvá nejméně 5 dnů ode dne přijetí do nemocnice, a nebude-li s pojištěným na cestě spolucestující starší 18 let, který může být doprovázejícím opatrovníkem, uhradí pojistitel přiměřené výlohy na přepravu, ubytování, stravování a cestovní pojištění:

- osoby podle výběru pojištěného, která za ním přicestuje z vlasti, zůstane s ním během léčení a doprovodí ho při přeložení či přepravě zpět do vlasti,
- osoby, která v případě úmrtí pojištěného následkem onemocnění či úrazu přicestuje z vlasti a doprovodí tělesné ostatky do vlasti.

2.4.3. Výlohy na ubytování a stravování uhradí pojistitel v rámci celkového pojistného plnění nejvýše do poloviny limitu pojistného plnění.

2.4.4. Opatrovníkem může být vždy jen jedna osoba.

2.4.5. **Výluky z výše uvedeného pojištění:**

- Opatrovník není oprávněn bez předchozího schválení asistenční službou činit jakékoliv úkony a rozhodnutí související s hospitalizací, převozem, repatriací pojištěného apod. Učiní-li tak, je pojistitel oprávněn odmítnout uhrazení nákladů takto vzniklých, nebo úhradu těchto nákladů požadovat po opatrovníkovi.
- Pojistitel není povinen poskytnout pojistné plnění, vzniknou-li výlohy na:
  - zpáteční cestu doprovázejícího opatrovníka, nenastoupí-li ji do 2 dnů po ukončení úlohy doprovázejícího opatrovníka,
  - ubytování a stravování doprovázejícího opatrovníka, jakmile přicestuje do místa léčení pojištěného přivolaný opatrovník.

### 3. Osobní věci (škodové)

3.1. Pojistitel uhradí pojištěnému škodu na osobních věcech, byla-li škoda způsobena:

- živelní událostí,
- krádeží, při které pachatel prokazatelně překonal překážky chránící osobní věci před odcizením, a to pouze v případě, došlo-li ke krádeži v ubytovacím zařízení nebo z uzamčeného zavazadlového prostoru v řádně zajištěném vozidle a za předpokladu, že osobní věci nebyly zvnějšku viditelné,
- dopravní nehodou,
- loupeží,
- v době, kdy byly osobní věci předány dopravci k přepravě proti potvrzení nebo uloženy podle pokynů dopravce v prostoru určeném pro společnou přepravu zavazadel,
- v době, kdy byly předány proti potvrzení do úschovy.

3.2. Při krádeži osobních věcí z vozidla pojistitel uhradí pojištěnému nejvýše 50 % ze sjednaného limitu pojistného plnění.

- 3.3. Jednotlivou věc nahradí pojistitel až do výše 50 % ze sjednaného limitu pojistného plnění. V případě krádeže z vozidla až do výše 25 % ze sjednaného limitu pojistného plnění.
- 3.4. Exponované filmy, nahrávky, rukopisy, kresby apod. nahradí pojistitel do výše ceny surovin.
- 3.5. Byly-li osobní věci poškozeny, uhradí pojistitel přiměřené výlohy pojištěného na jejich opravu, a to až do výše odpovídající ceně, kterou měly bezprostředně před pojistnou událostí.
- 3.6. Byly-li osobní věci zničeny nebo odcizeny, vyplatí pojistitel pojištěnému částku ve výši ceny, kterou měly bezprostředně před pojistnou událostí.
- 3.7. Cenu, kterou měly osobní věci bezprostředně před pojistnou událostí, určí pojistitel nebo osoba pojistitelem pověřená tak, že cenu nové věci stejného nebo obdobného druhu a srovnatelných vlastností, která platila v době pojistné události, sníží o opotřebení či jiné znehodnocení osobních věcí, které vzniklo před pojistnou událostí. Nelze-li cenu takto určit, určí ji pojistitel nebo osoba jím pověřená odhadem.
- 3.8. Výplatou pojistného plnění přechází vlastnictví věci poškozené, zničené či nalezené na pojistitele.
- 3.9. **Výluky z výše uvedeného pojištění** - pojištění se nevztahuje na:
- osobní věci odcizené z automatické úschovny skřínky,
  - vozidla, plavidla, jízdní kola a jiné dopravní prostředky nebo jejich příslušenství,
  - sportovní vybavení určené k provozování sportů,
  - obchodní zboží, vzorky nebo sbírky,
  - cestovní šeky, známky, cenné papíry, platební karty nebo škody utrpěné v souvislosti se zneužitím uvedených cenin,
  - jakékoliv poškození osobních věcí (poškrábání, proděravění, potrhání, znečištění),
  - škody přímo či nepřímo způsobené stávkou, zablokováním, vězněním, konfiskací nebo zadržením pojištěného či jeho osobních věcí celními nebo jinými orgány,
  - osobní věci odcizené ze stanu, přívěsu či střešního nosiče vozidla, které mají některou ze stěn z nepevného materiálu (např. z plachtoviny), a z těch, které nejsou opatřeny zámkem,
  - elektronické a optické přístroje, dioptrické a sluneční brýle umístěné v zavazadle odevzdaném dopravci k přepravě,
  - na náhradu ceny zvláštní oblíby.
- 3.10. **Při každé škodní události je pojištěný povinen:**
- Předložit pojistiteli policejní protokol, který musí obsahovat seznam odcizených osobních věcí, přibližnou dobu odcizení, kde byly odcizené věci uloženy. Došlo-li k odcizení věcí z vozidla, zda bylo vozidlo řádně zabezpečeno, jaké části vozidla byly poškozeny při násilném vniknutí. Dále pak věrohodný doklad o živelní události či potvrzení dopravce (protokol PIR a zavazadlový lístek apod.) nebo úschovny.
  - Při odcizení osobních věcí z vozidla je pojištěný povinen předložit doklad opravy o opravě části vozidla, která byla podle policejního protokolu poškozena při násilném vniknutí.

- Dojde-li ke škodě na osobních věcech v ubytovacím zařízení, je pojištěný povinen okamžitě požádat provozovatele zařízení písemně o náhradu škody a převzetí žádosti si nechat potvrdit.
- 3.11. Pojistitel uhradí škodu, pokud dojde ke škodě na cestovním pasu či jiném cestovním dokladu v případě:
- Živelní události,
  - krádeže, při které pachatel prokazatelně překonal překážky chránící osobní věci před odcizením, a to pouze v případě, došlo-li ke krádeži v ubytovacím zařízení nebo z uzamčeného zavazadlového prostoru v řádně zajištěném vozidle a za předpokladu, že osobní věci nebyly zvnějšku viditelné,
  - dopravní nehody,
  - loupeže,
  - v době, kdy byly cestovní doklady společně s osobními věcmi předány dopravci k přepravě proti potvrzení nebo uloženy podle pokynů dopravce v prostoru určeném pro společnou přepravu zavazadel,
  - v době, kdy byly předány společně s osobními věcmi proti potvrzení do úschovy.
- 3.12. V případě vzniku škody na cestovních dokladech za výše uvedených podmínek, pojistitel uhradí přiměřené mimořádné výlohy za:
- dopravu do místa, kde pojištěný obdrží náhradní cestovní doklad potřebný k návratu do vlasti (dále jen „náhradní cestovní doklad“)
  - nezbytné ubytování související s cestou do místa, kde pojištěný obdrží náhradní cestovní doklad
  - poplatky za vystavení náhradního cestovního dokladu
  - znovuvystavení jízdenky, nouzové zaslání náhradních cestovních šeků a platebních karet, dojde-li ke škodě na nich za výše uvedených podmínek.
- 3.13. Při škodní události je pojištěný povinen informovat asistenční službu, předložit policejní protokol, účty za ubytování a letenky, jízdenky či jiné doklady na použitý dopravní prostředek.
- 3.14. **Výluka z výše uvedeného pojištění** - pojistitel není povinen poskytnout pojistné plnění, došlo-li ke škodě na cestovních dokladech, jízdenkách, šecích či platebních kartách v době, kdy nebyly řádně zabezpečeny.

## 4. Odpovědnost za škodu (škodové)

- 4.1. Pojistitel uhradí za pojištěného škodu, kterou během zahraniční cesty způsobil třetí osobě na zdraví a majetku a za kterou podle právních předpisů příslušné země odpovídá.
- 4.2. Rozhoduje-li o náhradě škody soud nebo jiný oprávněný orgán, poskytne pojistitel pojistné plnění podle jeho rozhodnutí teprve poté, co nabude právní moci.

### 4.3. Výluky z výše uvedeného pojištění

4.3.1. Pojištění se nevztahuje na odpovědnost za škodu:

- způsobenou v souvislosti s výkonem jakéhokoliv výtěžné činnosti,
- způsobenou na věcech svěřených pojištěnému do úschovy,
- způsobenou v souvislosti s používáním vozidel, lodí nebo letadel,
- způsobenou informací nebo radou,
- vzniklou v souvislosti s vlastnictvím zvířete či opatrováním zvířete,
- způsobenou v souvislosti s provozováním lovu,
- vzniklou v souvislosti s přenosem onemocnění na jinou osobu (infekce apod.),
- uznanou nad rámec stanovený právními předpisy,
- která nespočívá ve škodě na zdraví či ve škodě na majetku (např. finanční škoda),
- za niž odpovídá pojištěný spolucestujícímu nebo nejbližšímu příbuznému.

4.3.2. Pojištění se dále nevztahuje na náhradu nemajetkové újmy spočívající zejména v náhradě:

- duševních útrap,
- osobního neštěstí,
- ceny zvláštní oblíbenosti,
- bezplatných prací.

### 4.4. Při každé škodní události je pojištěný povinen:

- Při vzniku škodní události je pojištěný povinen neprodleně informovat asistenční službu, jinak může být pojistné plnění odmítnuto. Pojištěný je povinen sdělit okolnosti případu, uvést jména a adresy poškozených a případných svědků a předložit jejich písemná prohlášení.
- Pojištěný není oprávněn jednat jménem pojistitele ani k částečnému vypořádání nebo uznání jakéhokoliv nároku třetí osoby (poškozeného).
- Pojištěný není oprávněn podepisovat žádný dokument, jehož obsahu dokonale nerozumí.

## 5. Právní zastoupení (škodové)

5.1. Pojistitel uhradí za pojištěného náklady na právní zastoupení spojené s řízením o náhradě škody, která byla během zahraniční cesty způsobena třetí osobě, pokud byly předem schváleny asistenční službou či pojistitelem.



## 5.2. Při každé škodní události je pojištěný povinen:

- Projednat předem s pojistitelem jakékoliv použití právních služeb, řídit se pokyny pojistitele a nechat se zastupovat pojistitelem určeným či schváleným právním zástupcem.
- Náklady na právní zastoupení se podle svého charakteru (odpovědnost za škodu na zdraví či na věci) započítávají do limitu pojistného plnění u pojištění odpovědnosti.

5.3. **Výluky z výše uvedeného pojištění** - pojištění se nevztahuje na náklady vzniklé v souvislosti s odpovědností za škodu, na niž se nevztahuje pojištění odpovědnosti.

## 6. Požadovaný způsob provozování pojištění:

6.1. Pojistitel musí umožnit zadavateli **formu bezohláškového systému** - bez hlášení jednotlivých cest. Během pojistného období je pojištění zcela bez administrace. Jednotlivé cesty není zapotřebí předem hlásit, pojištěny jsou automaticky všechny pracovní cesty zaměstnanců a studentů zadavatele vyslaných do zahraničí v rámci studia nebo se souhlasem zadavatele. **Pojistné bude hrazeno po skončení každého kalendářního čtvrtletí** na základě skutečně procestovaných člověkodní, které je Zadavatel povinen nejpozději do 30 dní po skončení každého kalendářního čtvrtletí sdělit. Pojistitel je povinen provést vyúčtování předchozího kalendářního čtvrtletí do 15 dní po obdržení procestovaných dní od Zadavatele.

6.2. Zadavateli bude vydáno po nabytí účinnosti rámcové smlouvy o cestovním pojištění minimálně 300 kusů přenosných karet.

6.3. Pojištěna bude jakákoli pracovní cesta.

6.4. Pojistné bude placeno čtvrtletně na základě pojistitelem vystaveného daňového dokladu. Daňový doklad musí obsahovat všechny náležitosti řádného účetního a daňového dokladu ve smyslu příslušných právních předpisů, zejména zákona č. 235/2004 Sb., o dani z přidané hodnoty, ve znění pozdějších předpisů. Pojistitel nebude požadovat zálohu pojistného od Zadavatele.

6.5. Pojištění bude sjednáno **bez územního omezení**, a to včetně:

- zemí s nestandardní vnitropolitickou situací,
- oblastí se zvýšeným bezpečnostním rizikem (např. Irán, Etiopie, Kolumbie),
- oblastí se ztíženou dostupností (např. polární oblasti, pouště, pralesy a jiná odlehlá místa).

6.6. Pojištění bude sjednáno také pro cizího státního příslušníka, který se účastní akce pořádané zadavatelem (například pro účastníky vzdělávacích akcí pořádaných koordináčním centrem česko – německých výměn mládeže TANDEM).

6.7. Pojištěny budou **i rizikové sporty**.

## 8. Informace o uskutečněných zahraničních cestách v roce 2018:

- V roce 2018 bylo pojištěno 13 709 dnů, z toho 10 230 dní pro Evropu a 3 479 dní pro Svět.

## 9. Obchodní podmínky

- V případě sjednání územního rozsahu EVROPA se pojištění sjednává na geografické území Evropy bez omezení. V případě sjednání pojištění na územní rozsah SVĚT se pojištění vztahuje na celý svět bez omezení, a to včetně polárních oblastí.
- Pojištění se musí týkat i teroristického činu, včetně zadržení pojištěné osoby bez nutnosti unesení dopravního prostředku.
- Délka jedné pojištěné cesty nesmí být časově omezena.
- Pojistitel musí zajistit dostupnost asistenčních služeb 24 h denně, 7 dní v týdnu na území celého světa.
- Délka lhůty pro vyřízení pojistné události může být max. 3 měsíce.
- Řešení pojistných událostí je kompletně řešeno elektronickou formou – nahlášení, komunikace a vyřízení pojistné události.
- Pojištění se vztahuje na poškození osobní věci při její přepravě, dopravě bez nutnosti asistence policie.
- Pojištění je možné sjednat bez omezení také pro chronicky nemocné, u nichž je nemoc zaléčena a nedošlo v posledních třech měsících ke zhoršení zdravotního stavu.
- Pojistitel detailně popíše způsob nahlásování pojistných událostí.
- Pojistitel v případě nároku na výplatu pojistného plnění za škody vzniklé v důsledku přírodních katastrof nebude požadovat konkrétní kopie dokladů prokazujících výši škody, ale bude pro výpočet odškodnění vycházet z čestného prohlášení pojištěné osoby.
- Pojistitel se zavazuje uhradit kromě náhrady doby strávené na letišti také úplné náklady na náhradní dopravu v případě zpoždění letu o více jak 4 hodiny.

## **B) Cestovní pojištění pro studenty, soukromé cesty zaměstnanců a jejich rodinných příslušníků**

### **Podmínky pojištění:**

Cestovní pojištění pro územní rozsah Evropa a Svět bude pro cesty studentů zadavatele, např. program ERASMUS a jiné soukromé pobyty studentů v zahraničí. Dále se pojištění vztahuje na soukromé cesty zaměstnanců a jejich rodinných příslušníků (pokud cestují spolu se zaměstnancem). Pojištění bude uzavřeno přímo se studentem či zaměstnancem a pojistné bude hrazeno studentem či zaměstnancem z jeho vlastních finančních prostředků.

### **Technický způsob možné autentizace pojištěnce jako zaměstnance či studenta Zadavatele:**

Pojištění musí být možné uzavřít on-line, přičemž i ověření toho zda pojištěnec je studentem či zaměstnancem Zadavatele bude probíhat elektronicky bez toho, aby do tohoto procesu vstupoval Zadavatel. Pro tyto účely Zadavatel sděluje, že z jeho pohledu je autentizace možná např. z podoby e-mailu pojištěnce, který má v případě, že jde o zaměstnance či studenta Zadavatele podobu: xxx@xxx.zcu.cz (zaměstnanec) nebo xxx@students.zcu.cz (student). Případně je možné provádět autentizaci prostřednictvím „konkrétního údaje“ – heslo, popř. slevový kód (který by byl sdělen Zadavateli a jím dále sdělen potenciálním pojištěncům), skenu průkazu zaměstnance nebo studenta apod.

**Požadované minimální limity pojistného plnění EVROPA i SVĚT** – totožné limity jako u odstavce A) Cestovní pojištění pro zaměstnance, rodinné příslušníky a studenty. Cena za člověkodenní v rámci územního rozsahu Evropa a Svět je totožná s odstavcem A).

- 1. Léčebné výlohy** - totožné podmínky jako u odstavce A)
- 2. Rozsah asistenčních služeb** - totožné podmínky jako u odstavce A)
- 3. Osobní věci (škodové)** - totožné podmínky jako u odstavce A)
- 4. Odpovědnost za škodu (škodové)** - totožné podmínky jako u odstavce A)
- 5. Právní zastoupení (škodové)** - totožné podmínky jako u odstavce A)
- 6. Požadovaný způsob provozování pojištění:**

6.1. Pojistitel musí umožnit studentům a zaměstnancům a jejich rodinným příslušníkům možnost sjednání pojištění on-line prostřednictvím webového rozhraní nebo on-line aplikace. Pojištění bude sjednáno zaplacením, které provede student či zaměstnanec nebo rodinný příslušník z vlastních finančních prostředků. Jako doklad o uzavřeném pojištění bude sloužit certifikát o sjednaném pojištění pro konkrétní zahraniční cestu.

6.2. Pojištění bude možno sjednat **bez územního omezení**, a to včetně:

- zemí s nestandardní vnitropolitickou situací,
- oblastí se zvýšeným bezpečnostním rizikem (např. Irán, Etiopie, Kolumbie),
- oblastí se ztíženou dostupností (např. polární oblasti, pouště, pralesy a jiná odlehlá místa).

6.3. Pojištění je možné **sjednat i pro rizikové sporty**.

## 8. Informace o plánovaných zahraničních cestách pro rok 2020:

- V roce 2020 by dle odhadů mělo být cca 100 studentů cestujících především do zemí v rámci Evropy. Dlouhodobé cesty studentů jsou plánovány v průměru na 6 měsíců. Celkem se předpokládá přibližně 18 000 procestovaných dní. Odhad procestovaných dní soukromých cest studentů, zaměstnanců a jejich rodinných příslušníků nelze odhadnout, jedná se o novou možnost v rámci cestovního pojištění.

## 9. Obchodní podmínky - totožné podmínky jako u odstavce A)



---

**Zpráva o rizicích**  
**Západočeská univerzita v Plzni**  
**Univerzitní 8, 301 00 Plzeň**  
**Místo pojištění:**

---

Předkládá:  
RENOMIA, a. s.  
Zpracoval:  
Ing. Tomáš Tragan, Ph.D., MIFireE

Pobočka: Praha  
Ulice: Na Florenci 15, 110 00 Praha  
tel.: +420 221 421 711

e-mail: [info@renomia.cz](mailto:info@renomia.cz)  
[http: www.renomia.cz](http://www.renomia.cz)

červenec 2019

Tato riziková zpráva byla zpracována na základě informací poskytnutých provozovatelem a získaných během fyzické prohlídky tak, aby poskytla podklad pro potřeby nabídky pojištění. Nemusí však nutně obsahovat popis všech rizik. Společnost RENOMIA nenese jakoukoliv odpovědnost za škody způsobené nesprávným použitím a interpretací informací v této zprávě uvedených.

---

## Obsah

<b>1. Úvod</b>	<b>4</b>
<b>2. Základní informace o společnosti</b>	<b>4</b>
2.1 Pojistné částky	4
2.2 Historie zásadních změn, plánované změny	5
<b>3. Shrnutí rizik</b>	<b>5</b>
3.1 Majetek	5
3.2 Povětrnostní vlivy, pád cizího předmětu, sesuvy, skalní řícení a další rizika	6
3.3 Přerušování provozu	7
3.4 Odpovědnost	7
3.5 Organizace provozu	7
<b>4. Odhad maximálních škod</b>	<b>8</b>
4.1 Scénář a odhad škody	8
<b>5. Popis objektu</b>	<b>8</b>
5.1 Popis umístění objektu	8
5.2 Popis provozovaných činností	8
5.3 Zabezpečení zdrojů pro provoz	9
5.4 Sklady	11
5.5 Stavební konstrukce	11
5.6 Zabezpečení proti neoprávněnému vniknutí	13
<b>6. Organizace a řízení</b>	<b>14</b>
6.1 Počet zaměstnanců, směnnost, výběr, školení a péče o zaměstnance	14
6.2 Zabezpečení požární ochrany	14
6.3 Péče o stroje a zařízení	14
<b>7. Bezpečnostní prvky</b>	<b>14</b>
7.1 Zásobování požární vodou	14

---

7.2 Elektrická požární signalizace .....	14
7.3 Detekce úniku plynů a jiných nebezpečných stavů .....	15
7.4 Stabilní hasící zařízení .....	15
7.5 Zařízení pro odvod tepla a kouře v případě požáru .....	17
7.6 Ochrana proti výbuchu a přetlaku.....	17
7.7 Přenosné hasící přístroje .....	17
7.8 Požární jednotky .....	17
<b>8. Zkratky, pojmy a definice .....</b>	<b>18</b>
8.1 Zkratky a pojmy.....	18
8.2 Definice škod .....	18
8.3 Legenda k hodnocení rizik .....	19
<b>9. Přílohy .....</b>	<b>20</b>
9.1 Situační plánec .....	20

## 1. Úvod

Tato riziková zpráva byla zpracována za laskavé pomoci zástupců provozovatele. V rámci řady míst pojištění jsme k rizikové prohlídce vybrali hlavní univerzitní kampus, kde předpokládáme výskyt komplexu s maximální škodou.

## 2. Základní informace o společnosti

Západočeská univerzita v Plzni byla zřízena [zákonem č. 314/1991 Sb.](#) o zřízení Slezské univerzity, Jihočeské univerzity, Západočeské univerzity, Univerzity J. E. Purkyně a Ostravské univerzity. Vznikla 28. září 1991 spojením bývalé Vysoké školy strojní a elektrotechnické (tehdy se čtyřmi fakultami – strojní, elektrotechnickou, aplikovaných věd a ekonomickou) se samostatnou Pedagogickou fakultou.

Historie plzeňského vysokého školství však sahá mnohem dál, až do roku 1948, kdy byla v Plzni založena Pedagogická fakulta – tehdy ještě jako pobočka Pedagogické fakulty Univerzity Karlovy v Praze. Od roku 1953 působila jako samostatná Vyšší pedagogická škola, později jako Pedagogický institut a od roku 1964 byla samostatnou Pedagogickou fakultou. O rok později vznikla v Plzni také Vysoká škola strojní a elektrotechnická (VŠSE), nejprve jako součást Českého vysokého učení technického v Praze. Roku 1953 získala nezávislé postavení a začala se rychle rozvíjet. V roce 1960 se VŠSE rozdělila na dvě fakulty – strojní a elektrotechnickou. Další dvě nové fakulty – aplikovaných věd a ekonomická – vznikly v roce 1990, krátce po sametové revoluci.

V roce 1993 k nim přibyla Fakulta právnická. Sedmou Fakultu humanitních studií dostala ZČU k osmým narozeninám v roce 1999 a za šest let se z ní stala Fakulta filozofická.

Rok 2000 přinesl univerzitě vysokoškolský ústav Nové technologie – výzkumné centrum. Dalším vysokoškolským ústavem se o čtyři roky později stal Ústav umění a designu, následovaný v roce 2008 Ústavem jazykové přípravy a Fakultou zdravotnických studií. Z Ústavu umění a designu se v roce 2013 stala nejmladší, devátá fakulta ZČU, která dnes nese název Fakulta designu a umění Ladislava Sutnara.

Nejnovějšími přírůstky Západočeské univerzity jsou tři výzkumná centra, vybudovaná v univerzitním kampusu z evropských fondů. Výzkumné centrum Nové technologie pro informační společnost (NTIS) bylo otevřeno v roce 2014. O rok později zahájil činnost Regionální technologický institut (RTI) a v roce 2016 ho následovalo Regionální inovační centrum elektrotechniky (RICE).

### 2.1 Pojistné částky

#### 2.1.1 Celkové pojistné částky

Západočeská univerzita v Plzni		
Hodnota nemovitého majetku	Kč	8 843 409 200
Hodnota movitého majetku	Kč	2 958 878 075
Hodnota zásob	Kč	7 700 000
Přerušení provozu – majetek	Kč	---
Přerušení provozu – strojní	Kč	---



### 2.1.2 Pojistné částky a činnosti na místech pojištění

Týká se pouze míst pojištění, kde byly provedeny prohlídky, tedy univerzitní kampus na ulicích Univerzitní a Technická v Plzni.

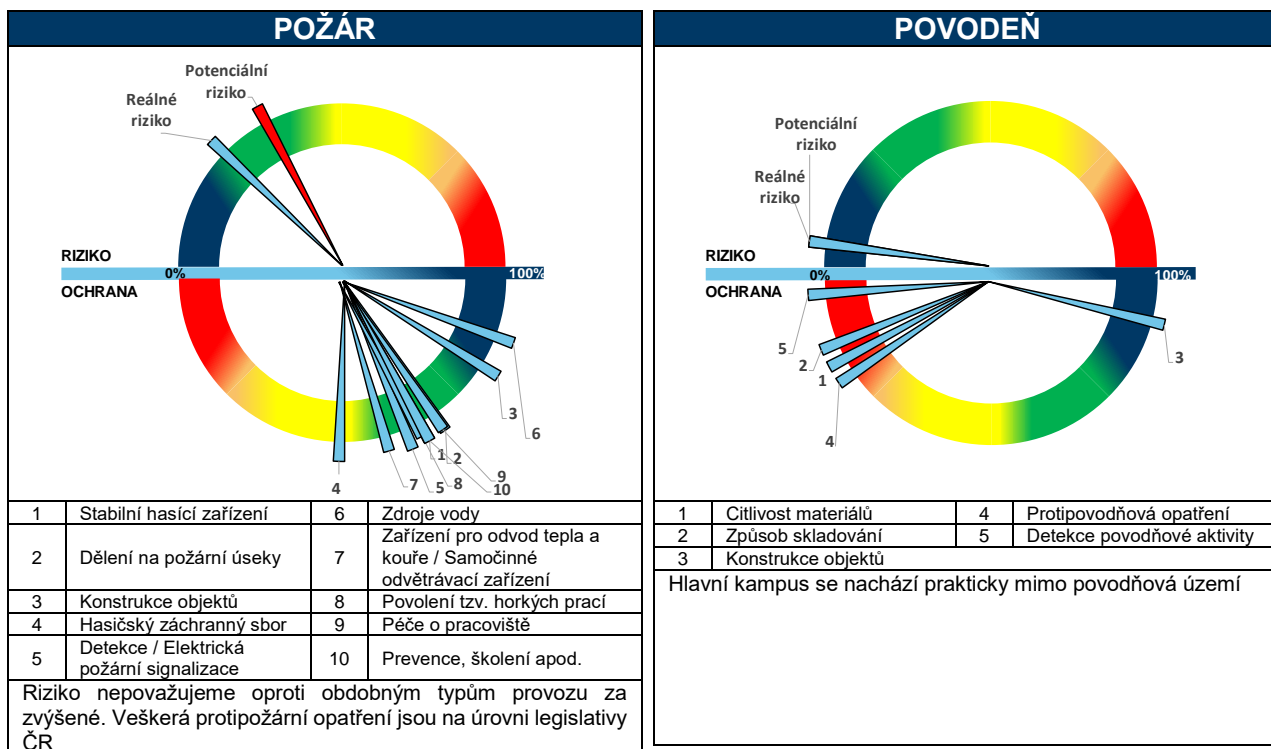
Areál hlavního kampusu univerzity		
Hodnota nemovitého majetku	Kč	3 428 409 952
Hodnota movitého majetku	Kč	2 390 561 595
Hodnota zásob	Kč	7 700 000
Stručný popis provozovaných činností	Vysokoškolský kampus (učebny, kanceláře, laboratoře, dílny)	

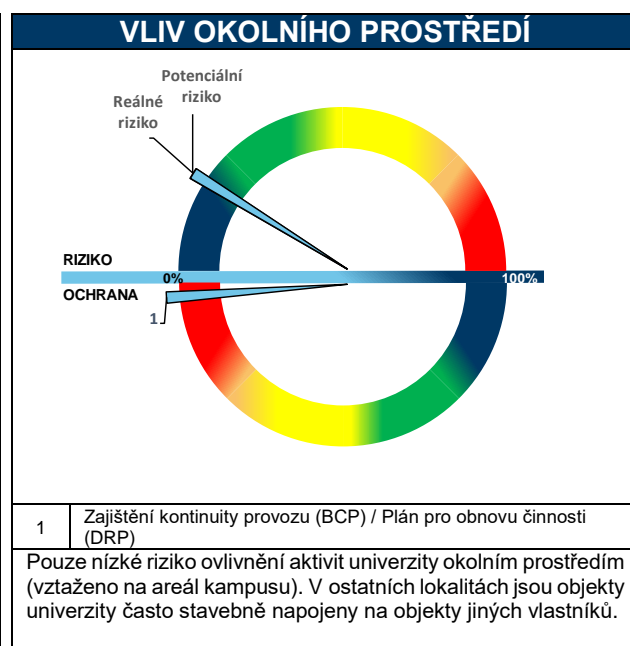
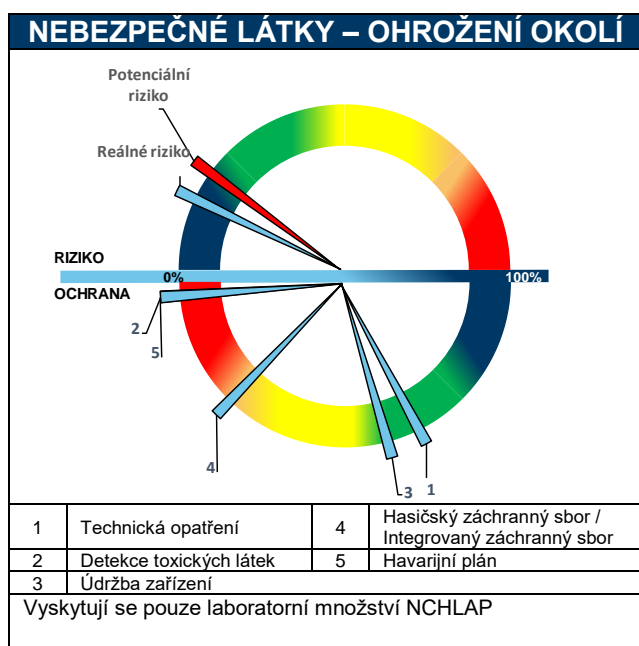
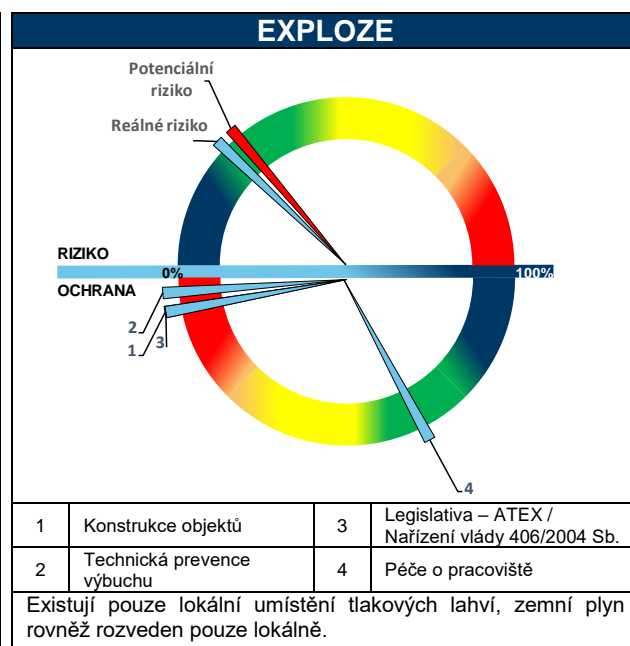
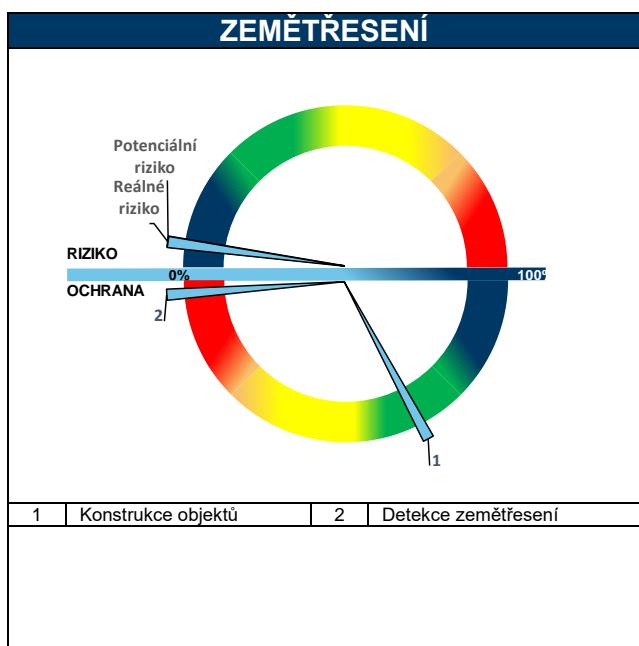
## 2.2 Historie zásadních změn, plánované změny

Během prohlídky nebyly identifikovány zásadní plánované změny, vyjma dílčích rekonstrukcí a oprav objektů.

## 3. Shrnutí rizik

### 3.1 Majetek

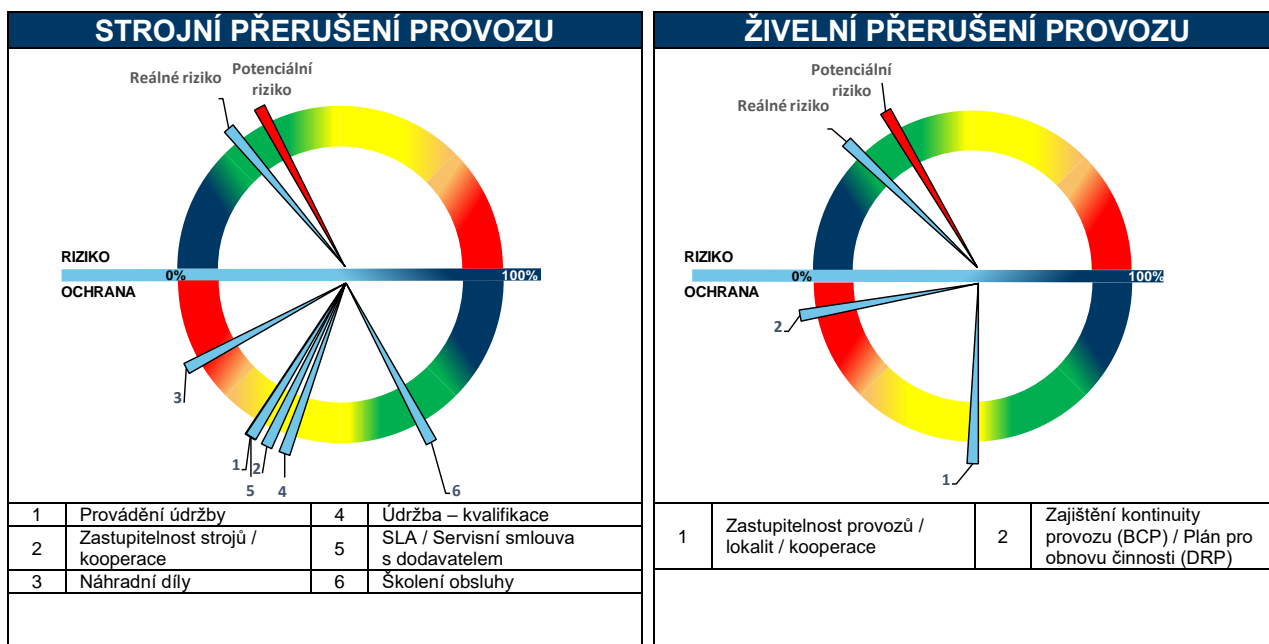




## 3.2 Povětrnostní vlivy, pád cizího předmětu, sesuvy, skalní řícení a další rizika

Dle hodnocení pomocí software CatNet Swiss Re bylo pouze riziko krupobití identifikováno jako významné, nikoliv však jako vysoké, nebo extrémní. Ostatní rizika jako sesuvy, pády cizích předmětů apod nepovažujeme za zvýšené.

### 3.3 Přerušení provozu



### 3.4 Odpovědnost

Odpovědnostní rizika plynou hlavně z vlastnictví řady nemovitostí a případně také z pronájmů části prostor především jako laboratoře, stravovací služby a kanceláře.

### 3.5 Organizace provozu

Během prohlídky jsme zjistili, že veškerá zařízení a objekty jsou řádně udržovány a revidovány. V rámci finančních možností probíhají pravidelné obnovy. Celkově hodnotíme provoz předmětných objektů jako na velmi dobré úrovni.

## 4. Odhad maximálních škod

### 4.1 Scénář a odhad škody

Za reprezentativní scénář vzniku maximální škody považujeme požár většiny objektů v hlavním kampusu vysoké školy. Požární komplex s maximální škodou je tvořen prakticky všemi budovami kampusu, kromě budovy Fakulty aplikovaných věd a NTIS na ulici Technická, které není s ostatními propojena energo-kanálem. Dle dodaných podkladů je v největším požárním komplexu alokována částka 2 729 460 759 Kč v nemovitém majetku a 2 042 308 418 Kč v movitém majetku. Pro odhad PML byla definována nižší procentická poškození z důvodu rozsáhlosti požárního komplexu tvořeného řadou budov s požárně odolnými konstrukcemi propojených podzemním energo kanálem.

Hodnota požárního komplexu (*1) dle bodu 5.5.1. je tvořena hodnotou (*2):			
Nemovitého majetku	2 729 460 759,- CZK		
Movitého majetku	2 042 308 418,- CZK		
Zásob	0,- CZK		
PML je stanovena (*3)			
Pro nemovitý majetek ve výši	60%	tedy	1 637 676 455,-
Pro movitý majetek ve výši	70%	tedy	1 429 615 892,-
Pro zásoby majetek ve výši	0%	tedy	0,- CZK
Přerušení provozu na dobu	12 měs.	ve výši	0,- CZK
<b>Hodnota největšího požárního komplexu</b>			
		<b>4 771 769 177,- CZK</b>	
<b>PML dle výše uvedeného</b>			
		<b>3 067 292 347,- CZK</b>	
<b>Z toho škoda způsobená přerušením provozu</b>			
		<b>Nebyla stanovena</b>	

\*1,3) Definice PML/EML a požárního komplexu dle 8.2. Zachraňovací náklady a náklady na zbourání nejsou součástí PML.

\*2) Hodnota 0 (nula) => Hodnoty nebyly k dispozici

## 5. Popis objektu

### 5.1 Popis umístění objektu

Areál hlavního kampusu se nachází v Plzni na Borských polích a je lemován ulicemi Univerzitní, U letiště a Technická. V bezprostřední blízkosti se nachází občanská zástavba a nákupní centrum Bauhaus. V době prohlídky probíhala dostavba tramvajové linky s točnou.

Areál se nachází na rovinném území a je dobře dostupný po zpevněných komunikacích. Rovněž jednotlivé objekty v rámci areálu jsou dostupné po zpevněných komunikacích.

### 5.2 Popis provozovaných činností

V předmětném areálu se nacházejí objekty následujících fakult a pracovišť:

- Fakulta aplikovaných věd včetně Výzkumného centra NTIS – Nové technologie pro informační společnost
- Fakulta ekonomická
- Fakulta elektrotechnická včetně Regionálního inovačního centra elektrotechniky - RICE
- Fakulta strojní včetně Regionálního technologického institutu - RTI
- Fakulta designu a umění Ladislava Sutnara
- Rektorát
- Správa kolejí a menz - Menza

- Univerzitní knihovna
- Katedra tělesné výchovy a sportu - Tělocvičny
- Centrum informatizace a výpočetní techniky

V rámci objektů jednotlivých fakult a pracovišť se pak nacházejí jak kancelářské prostory, tak prostory laboratoří a speciálních pracovišť. Laboratoře jsou vybaveny především měřicí technikou (z nichž některé jsou rentgenové), výpočetní technikou a přístroji na přípravu vzorků. V některých laboratořích se nacházejí jednotlivé tlakové lahve jak s inertními, tak s hořlavými plyny (například PB cca 3 ks). V rámci objektů RTI se dále nacházejí obráběcí stroje s lokálními náplněmi obráběcích kapalin. Na střeše objektu Fakulty elektrotechnické je instalovaná fotovoltaická elektrárna s výkonem 20 kW.

V rámci objektu NTIS se nachází podzemní parkoviště pro pracovníky s kapacitou 156 vozidel.

## 5.3 Zabezpečení zdrojů pro provoz

### 5.3.1 Základní suroviny

Suroviny/materiály/využití	NETÝKÁ SE
Hlavní dodavatelé	---
Množství/balení	---
Vliv na provoz/zálohování	---
Zásoby	---

### 5.3.2 Elektrická energie

Zdroj	Veřejná distribuční síť
Parametry	Přívod 22 kV do hlavní trafostanice a rozvodny. Zde jsou instalovány transformátory a nízkonapěťová rozvodna. Z této rozvodny je zásobována podstatná část areálu kampusu na úrovni 0,4 kV, nebo 22 kV k lokálním transformátorům v objektech. Objekt NTIS na ulici technická má vlastní přívod 22 kV a vlastní trafostanici. Všechny trafostanice jsou v majetku ZČU, nicméně provozovány a servisovány společností ČEZ. Elektrická energie je v rámci areálu rozvedena v podzemních, průchozích energovodech.
Vliv na provoz/zálohování	Jsou instalovány diesel agregáty, cca 4 ks, které zálohují funkci chlazení hlavní serverovny a dále především požárně bezpečnostní zařízení jednotlivých budov. Diesel agregáty jsou s automatickým startem. Testy probíhají dle doporučení výrobce jednotlivých agregátů v rozmezí cca 1 týden až 1 měsíc.

Obrázek 1: Diesel agregát v objektu centrálního výměníku



### 5.3.3 Teplo / Vytápění

Zdroj	Horkovod z městské teplárenské sítě
Parametry	Jeden přívod do centrálního výměníku. Z výměníku rozvody pomocí podzemních, průchozích koridorů do jednotlivých objektů. Objekt NTIS samostatný přívod z distribuční sítě.
Vliv na provoz/zálohování	Vytápění objektů

### 5.3.4 Pára

Zdroj	NETÝKÁ SE
Parametry	
Vliv na provoz/zálohování	

### 5.3.5 Chlad

Zdroj	Chladicí stroje v centrální výměňkové stanici
Parametry	Instalovány 2 stroje (z nichž jeden nový). Hlavní chladicí stroj umístěný venku u hl. výměňkové stanice chladí budovy CIV-serverovny , knihovnu, fakultu strojní. Záloha je dalším chladicím strojem Carrier v suterénu výměňkové stanice, který neběží je záložní. Serverovny jsou v případě poruchy obou strojů, nebo při výpadku elektřiny zajištěny automaticky chladem ze 3 ks kompresorových jednotek napojených na DA.
Vliv na provoz/zálohování	

### 5.3.6 Tlakový vzduch

Zdroj	Lokální kompresory malých výkonů se nacházejí ve vybraných laboratořích.
Parametry	---
Vliv na provoz/zálohování	---

### 5.3.7 Technické plyny

Zdroj	Jednotlivé kusy tlakových lahví se nacházejí v některých laboratořích
Parametry	---
Využití	---
Skladování	---

### 5.3.8 Voda

Zdroj	Veřejný distribuční řad
Parametry	---
Vliv na provoz/zálohování	Pitná a požární voda
Odpadní vody	Vlastní biologická ČOV v rámci areálu

### 5.3.9 Informační a řídicí systémy

Význam	Centrální server informačního systému univerzity
Zálohování dat	Během prohlídky nebylo zjištěno, bude doplněno na vyžádání.
Zabezpečení	Serverovna zabezpečena EPS s aktivním nasáváním vzduchu s propojením na SHZ Inegren.

## 5.4 Sklady

### 5.4.1 Sklady surovin a výrobků

V rámci areálu se nenacházejí sklady s plochou větší než 500 m<sup>2</sup>. V rámci laboratoří a díle jsou skladovány předměty výzkumu. Všechny komodity se zde nacházejí víceméně v laboratorních množstvích.

### 5.4.2 Nebezpečné chemické látky a přípravky

Nebezpečné chemické látky se v areálu nacházejí buďto v laboratorních množstvích, nebo jako provozní náplně některých agregátů například diesel agregátů.

## 5.5 Stavební konstrukce

### 5.5.1 Typ stavebních konstrukcí a určení požárních komplexů

Objekty v areálu hlavního kampusu jsou v naprosté většině železobetonové konstrukce o 1 až 7 NP. opláštění obehktů tvoří většinou betonové, nebo keramické panely. Tepelné izolace nejsou ve větší

---

míře instalovány. Pokud se nacházejí sendvičové konstrukce opláštění, je dle vyjádření provozovatele, izolačním materiálem minerální vata. Objekty na sebe často navazují stavebně, anebo jsou propojeny průchozím energokanálem. V požárním komplexu s maximální škodou není zahrnut objekt NTIS.

### **5.5.2 Převládající stáří staveb a údržba objektů**

Objekty byly postupně dostavovány s rozvojem areálu od r. 1991 až do roku 2014. Objekty jsou udržovány ve velmi dobrém stavu.

### **5.5.3 Dělení do požárních úseků**

Dělení do požárních úseků odpovídá době dostavby, nebo rekolaudace po rekonstrukci u jednotlivých objektů. Typická odolnost požárního úseku je 15-30 min. Rovněž podzemní koridor, sloužící k distribuci elektřiny, tepla a dalších komodit je dělen na požární úseky. Odolnost požárního dělení zde nebylo možno ověřit, jelikož v době prohlídky probíhala jeho rekonstrukce.



## 5.6 Zabezpečení proti neoprávněnému vniknutí

Fyzická ochrana	Způsob zajištění	Bezpečnostní agentura Indos. Denní směna 3 osoby, noční směna 4 osoby. (Dvě vrátnice á 1 osoba + pochůzky 1, nebo v noci 2 osoby)
	Intervaly obchůzek	Nepravidelné
	Kontrola obchůzek	Elektronický přístupový systém do objektů
Elektronické zabezpečení objektu	Rozsah zabezpečení	Vstupy, chodby , místnosti 1 NP prostorová PIR čidla, vstupy většinou magnetické kontakty + vybrané prostory čidla tříštivého zvuku. Většinou 2. stupeň zabezpečení.
	Signalizace narušení	Vrátnice objektu 22 + NTIS signál sveden an vlastní vrátnici.
	Kamerové systémy	Ano vstupy do objektů, parkoviště.
	Sledování signálu, délka záznamu	Záznam 1 týden, sledování signálů u CCTV u vjezdů na parkoviště.
Mechanické zabezpečení objektu	Plášť objektu	Zdivo, sendvičové opláštění
	Zabezpečení vstupů	Standardní zámky bez zvýšené ochrany bezpečnostním kováním
	Zabezpečení prosklených ploch	Na vybraných místech instalace mříží.
	Oplocení, osvětlení areálu	Areál není oplocen, v nočních hodinách je osvětlen pouličním osvětlením.
Zabezpečení hotovosti/cenností	Hodnota hotovosti, cenností	2 mil Kč
	Místo uložení	Hotovost - hlavní pokladna rektorátu, dále se mohou vyskytovat umělecká díla s jednotkou hodnotou řádově stovky tisíc Kč.
	Kvalita trezoru	BT II, 930 kg, otřesové čidlo EZS.
	Zabezpečení prostoru	Pokladna je rozdělena na dvě části zděnou přepážkou s výdejním okýnkem (sklo běžné, zabezpečení uzamykatelnou mříží nezjištěné kvality. Vstup do trezorové části zabezpečen bezpečnostními dveřmi BT 3. V místnosti PIR čidlo EZS. Okno zajištěno nůžkovou mříží nezjištěné kvality zevnitř uzamčenou zámkem s cylindrickou vložkou.
Přeprava cenností/hotovosti	Způsob přepravy	Vlastní zaměstnanci + bezpečnostní agentura
	Četnost	Nepravidelně.
	Zabezpečení v průběhu přepravy	Zaměstnanci bez specifického zabezpečení

## 6. Organizace a řízení

### 6.1 Počet zaměstnanců, směnnost, výběr, školení a péče o zaměstnance

Celkový počet zaměstnanců	Spolu se studenty tisíce osob
Směnnost	Kolísavá přítomnost zaměstnanců a studentů, lze očekávat přítomnost zaměstnanců adekvátní jednosměnnému až dvousměnnému provozu
Počet zaměstnanců na nejméně obsazené směně	Nelze určit

### 6.2 Zabezpečení požární ochrany

Začlenění činností	Provozy společnosti jsou zaříděny nejvýše do kategorie se zvýšeným požárním nebezpečím.
Požární prevence zajištěna	Interní OZO - v době prohlídky probíhala výměna pracovníka.
Preventivní požární hlídky	Jsou stanoveny
Režim kouření	Zákaz kouření je zaveden v celém areálu. Místa vyhrazená pro kouření jsou situována mimo objekty a jsou vybavena popelníky z nehořlavých hmot.
Ohlašovna požáru	Centrální dispečink MaR, vrátnice
Školení a trénink	Probíhá v pravidelných lhůtách daných legislativou.
Požárně nebezpečné práce	Prováděny na základě písemných povolení, detailní informace nebyly díky nepřítomnosti odpovědného pracovníka k dispozici. Na vyžádání bude doplněno.
Ostatní	

### 6.3 Péče o stroje a zařízení

Jsou přítomni vlastní zaměstnanci na drobnou denní údržbu a údržbu budov. Větší servisní práce jsou pak najímány. Dle namátkové kontroly probíhají revize vyhrazených technických zařízení řádně. Specifické diagnostické metody, jako například infračervená termografie se neprovádí.

## 7. Bezpečnostní prvky

### 7.1 Zásobování požární vodou

Požární voda je zajištěna z vodovodního řadu. Objekty jsou vybaveny požárními hydranty rovněž napojenými na vodovodní řad. Posilové čerpadlo je instalováno v 5 NP Fakulty Elektrotechniky z důvodu nedostatečného tlaku v systému. Čerpadlo je elektricky zálohováno diesel agregátem.

### 7.2 Elektrická požární signalizace

Je instalována automatická detekce požáru systému Zettler s plnou grafickou vizualizací na centrální dispečink MaR a dále na trvale obsazené vrátnice budovy 22 a NTIS. Pokrytí automatickými čidly je cca 95% včetně energokanálu. Čidly není chráněna budova centrálního výměníku a dále část staré části halových laboratoří. Dle namátkové kontroly probíhají revize systému řádně a řádně je vedena

i kniha EPS. Na EPS jsou pak napojeny evakuační výtahy, evakuační rozhlas (NTIS), požární větrání únikových cest a únikové východy.

Obrázek 2: Grafická nadstavba EPS

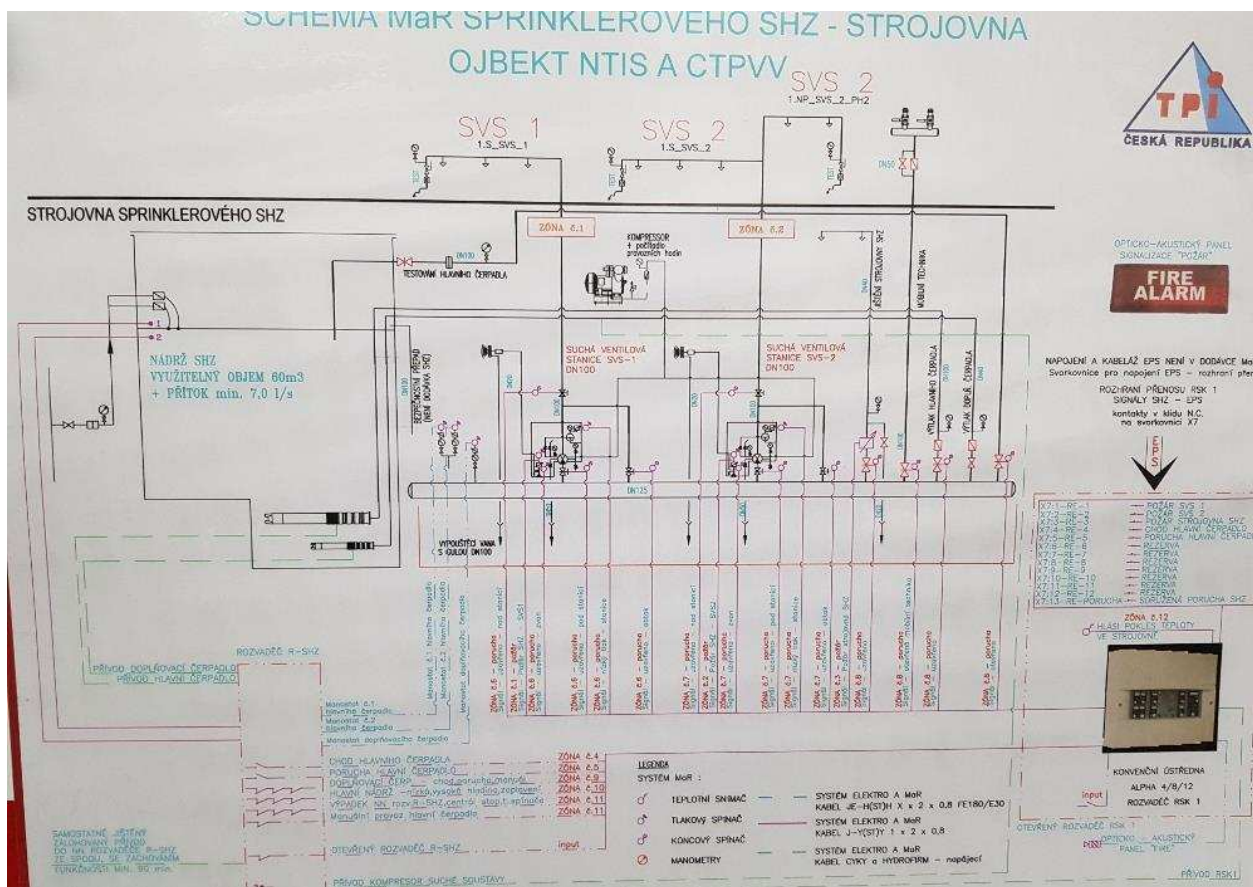


### 7.3 Detekce úniku plynů a jiných nebezpečných stavů

Typ detekce/látky	Propan Butan 2 x 5 kg lahve v laboratořích, CO2 – garáže NTIS
Signalizace	PB – centrální dispečink, CO2 – vrátnice NTIS
Pokrytí	Viz výše
Napojené systémy	Nejsou

### 7.4 Stabilní hasící zařízení

Typ	Sprinkler vodní	Revize	Pravidelné, roční
Pokrytí	NTIS podzemní garáže	Dodavatel	
Popis	2 elektrická čerpadla v nádrži 60 m3 zálohovaná diesel agregátem s automatickým startem.		

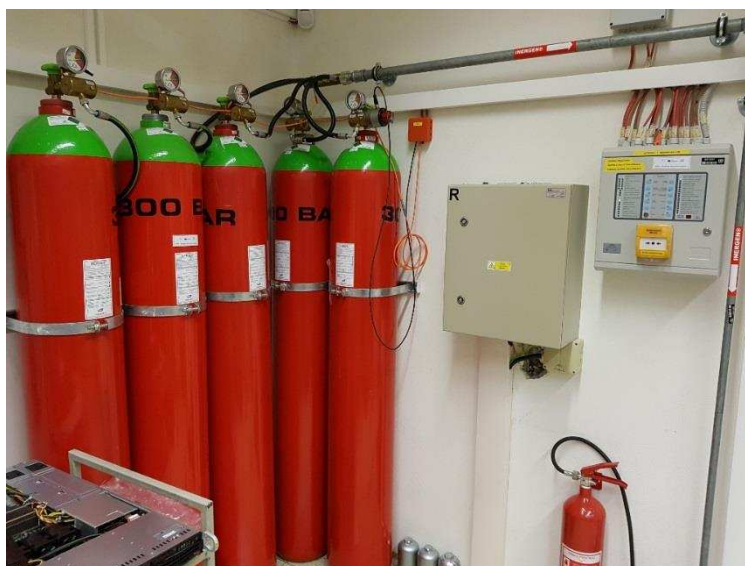


Typ	Sprinkler vodní	Revize	Pravidelné roční
Pokrytí	Fakulta umění a designu	Dodavatel	---
Popis	2 elektrická čerpadla ve strojovně. Objem nádrže nezjištěn (možno dodat na vyžádání). Elektrická čerpadla zálohována elektricky diesel agregátem s automatickým startem.		

Typ	Plynové, Inergen	Revize	Pravidelné, roční
Pokrytí	Hlavní serverovna	Dodavatel	---
Popis	Systém plně automatický, s vlastní aktivní detekcí požáru s nasáváním detekovaného vzduchu.		



Obrázek 3: Plynové SHZ, Inergen



Pomocí SHZ je chráněna také hala zkoušení motorů na pracovišti RICA. Detaily nebyly v době prohlídky k dispozici mohou být dodány na vyžádání.

## 7.5 Zařízení pro odvod tepla a kouře v případě požáru

Typ	Přetlakové ventilátory	Revize	
Pokrytí	Chráněné únikové cesty		
Popis	Ventilátory napojeny ne EPS		
Návaznosti	---		

## 7.6 Ochrana proti výbuchu a přetlaku

Typ	NETÝKÁ SE	Revize	
Pokrytí	---		
Popis	---		

## 7.7 Přenosné hasicí přístroje

Počet	Řádově stovky kusů	Revize	Pravidelné roční
Popis	Hasicí přístroje jsou v rámci objektů společnosti rozmístěny rovnoměrně. Zpravidla v blízkosti východů z prostor a/nebo v blízkosti rizikových pracovišť.		

## 7.8 Požární jednotky

Jednotka HZS	HZS Plzeň	Dojezdový čas/vzdálenost	10 min
--------------	-----------	--------------------------	--------

## 8. Zkratky, pojmy a definice

### 8.1 Zkratky a pojmy

BI	- Business interruption (přerušení provozu)
BLEVE	- Boiling Liquid Expanding Vapour Explosion (výbuch rozpínajících se par vroucí kapaliny) nemusí zde jít vždy o hořlavou látku.
EMS	- environmentální manažerský systém, většinou dle ISO řady 14000, může být i dle EMAS
EPS	- elektrická požární signalizace apod.
EZS	- elektrická zabezpečovací signalizace
HZS	- hasičský záchranný sbor
IPPC	- integrovaná prevence a omezování znečištění dle Zák. č. 76/2002 Sb. a následujících
LPS	- Lightning Protection System, systém ochrany před bleskem
OHSMS	- systém řízení bezpečnosti práce, většinou dle norem OHSAS 18000
OZO	- odborně způsobilá osoba na úseku požární ochrany dle Zák. č. 133/1985 Sb.
PÚ	- požární úsek
PCO	- pult centralizované ochrany
PHP	- přenosný hasicí přístroj
PHZ	- prevence závažných havárií
PPC	- poplachové přijímací centrum, dříve PCO
PZTS	- poplachový zabezpečovací a tísňový systém, dříve EZS
QMS	- systém řízení jakosti, většinou dle ISO řady 9000, u automobilového průmyslu nebo jeho dodavatelů může být alternativní např. ISO TS 16949.
SHZ	- stabilní hasicí zařízení
VCE	- Vapour Cloud Explosion (výbuch mraku hořlavých par)
ZOTK	- zařízení pro odvod tepla a kouře

Nebezpečné vlastnosti látek (bod 5.4.2.) a jejich označení či zkratky jsou definované v doplňku II směrnice 67/548/EEC. (E – *výbušné*; O – *oxidující*; F+ - *extrémně hořlavé*; F – *vysoce hořlavé*; T+ - *vysoce toxické*; T – *toxické*; Xn – *zdraví škodlivé*; C – *žiravé*; Xi – *dráždivé*; N – *nebezpečné pro živ. prostředí*)

### 8.2 Definice škod

#### 8.2.1 PML – Possible Maximum Loss – Maximální možná škoda

Největší škoda (na majetku a škoda způsobená přerušením provozu, pokud je kryto pojistnou smlouvou), kterou lze očekávat jako důsledek jednoho požáru (nebo jiného nebezpečí, pokud je limitujícím činitelem) za předpokladu kombinace nejnepříznivějších okolností.

Faktory, které ovlivňují výši škody jsou: efektivní oddělení požárních komplexů; nedostatek hořlavého materiálu; konstrukční materiály budov; doba plného obnovení provozu.

#### 8.2.2 EML – Estimated Maximum Loss – Odhadovaná maximální škoda

Největší reálná škoda (na majetku a škoda způsobená přerušením provozu, pokud je kryto pojistnou smlouvou), kterou lze očekávat jako důsledek jednoho požáru (nebo jiného nebezpečí, pokud je limitujícím faktorem) kdy vnitřní i vnější ochranná opatření schopná redukovat rozsah škody jsou funkční.

### 8.2.3 Požární komplex

Aby objekt nebyl zařazen do požárního komplexu musí být splněna níže uvedená pravidla:

- Minimální odstup mezi sousedními budovami je 10 m.
- Jsou-li v objektu skladovány hořlavé materiály jako dřevo, drogerie, papír, elektronika je minimální odstup 20 m.
- Minimální odstupová vzdálenost pro sklady technických plynů a hořlavých kapalin je 30 m
- Je-li některá ze sousedních budov vyšší než 10 m (resp. 20 m), musí se odstupová vzdálenost rovnat výšce této budovy, maximálně však 20 m
- Pokud jsou mezi objekty požárního komplexu trvale skladovány hořlavé materiály, musí být mezi skladovacím prostorem a objektem dodrženy výše uvedené odstupové vzdálenosti
- Objekty nesmí být propojeny kabelovými kanály nebo koridory z hořlavých materiálů nebo hořlavé materiály obsahující

### 8.3 Legenda k hodnocení rizik

Míra rizika	
Potenciální riziko – čisté riziko hodnocené bez implementovaných opatření	Reálné riziko – riziko s opatřeními implementovanými na hodnoceném místě/provozu
<b>Vysoké</b>	Může dojít k velmi významné /totální škodě z více samostatných příčin.
<b>Zvýšené</b>	Může dojít k vyšším škodám z více příčin. Velmi významné/totální škody jsou pravděpodobné
<b>Průměrné</b>	Může dojít spíše ke střední až vyšší škodě. Velmi významné/totální škody nejsou vyloučeny, ale jsou méně pravděpodobné.
<b>Nízké</b>	Může dojít spíše k malé až střední škodě. Velmi významné/totální škody nejsou vyloučeny, ale jsou podmíněny shodou několika méně pravděpodobných událostí

Ochrana	
<b>Výborná</b>	Ochrana, organizace a řízení rizika převyšují legislativní minima. Organizace aktivně vyhodnocuje svá rizika a zabezpečuje je na úrovni nejlepší známé praxe.
<b>Dobrá</b>	Ochrana, organizace a řízení rizika nevykazuje nedostatky, legislativní požadavky jsou plněny, existuje však potenciál ke zlepšení na úroveň nejlepší známé praxe.
<b>Podprůměrná</b>	Ochrana a řízení rizika vykazují dílčí nedostatky nebo větší potenciál ke zlepšení
<b>Slabá</b>	Ochrana a řízení rizika vykazují závažnější nedostatky

