

Restaurátorský záměr.

Dřevěné prvky – křídlo s kaplí.

Zámek Nečtiny



Atelier Artes

Vladimír Hrubý

Plzeň

Restaurátorský záměr :

3. patro :

Dveře jednokřídlové - vstup ke schodišti na střechu .

Rozměry obložení – 110 x 220 cm., hloubka táflování 66 cm. Rozměry dvevního křídla 79 x 193 cm. Šířka profilovaných obložek 15 cm.

Dveře mají obložky s hlubokou profilací. V horní části je obložka do oblouku, u podlahy jsou obložky zakončené lehce vystouplými patkami. Ve výši stropu táflování probíhá krycí příčka . Na druhé straně jsou obložky do výše táflování v horní části rovné. Obložení je vyrobeno z měkkého dřeva – borovice. Dveře a obložení je v přírodním provedení. Povrchová úprava – lak je silně znečištěná, poškozená a v několika postupných vrstvách které vytvořily krakely a strupy. Dřevo je místy poškozené , vyštípané a popraskané, výplně táflování seschlé.. Dvevní křídlo je druhotné a provedením a vzhledem neodpovídá původním, která se nedochovala ani u druhé dvevní výplně v té samé místnosti. Nelze proto určit přesný původní vzhled jednokřídlových dveří . Ostatní dvevní křídla ve věži jsou dvoukřídlová a lze jen z těchto dochovaných dveří odvodit tvar chybějících jednokřídlových dveří. Druhotné jednokřídlové dveře tvoří rám s dvěma výplněmi nahoře rovné. Dochovaná křídla u ostatních dvoukřídlových dveří tvoří rám členěnými třemi výplněmi ukončené nahoře do půl oblouku. Výplně lemují profilované lišty, v horní výplni profilace tvoří zdobný pseudogotický dekor.

Dveře jednokřídlové – vstup z místnosti .

Rozměry – průchozí šířka 67 cm., výška 189 cm. Hloubka táflování 62 cm. Výška oblouku 220 cm. Dvevní křídlo chybí. Obložení a táflování - měkké dřevo. Obložka do oblouku - strana do chodbičky, se dochovala – chybí vrchní krycí příčka , patka ve spodní části obložky. Obložka s panty- strana z místnosti se nedochovala. Povrchová úprava – přírodní – lak je silně znečištěn, poškozen a v několika nesoudržných vrstvách – popraskan, krakely a strupy. Dřevo je místy poškozené ,seschlé, výplně popraskané.

Okna – Rozměry 75 x 170 cm., dvoukřídlá. Okna vnitřní jsou novodobá , jednoduchá, kliky s rozvory. Vnitřní otevíravá dovnitř. Špalety zděné, strop dřevěný. Venkovní okna dvoukřídlá ,novodobá, dělená dvěma příčkami, otevíravá ven, kliky s rozvory. Okna jsou silně znečištěná , některé části rámu prohnuté , svěšené. Dřevo mechanicky poškozené , konstrukční spoje uvolněné. Venkovní okna nesou známky silného poškození vlivem povětrnostních podmínek. Barevná povrchová úprava v okrovém odstínu z venkovní strany- silně poškozená , setřená a nesoudržná .Vnitřní strany –bílá krycí barva. Oken na patře vnitřní – 6 ks. Oken vnějších – 8 ks.





Dveře dvoukřídle – do místnosti u schodiště , otvírání do místnosti / 93/

Dveře dvoukřídle – na schodiště , otvírání do chodbičky / 92/

Rozměry – š. 155 cm., v. 235 cm., hloubka táflování 66 cm. Dvoukřídle dveře jsou v přírodním provedení. Materiál – borovice. Dvevní křídla jsou v horní části lomena do oblouku, zavěšena na dvou pantech. Dvevní křídla tvoří rám a příčky jež člení dveře na tři pole s výplněmi. Po obvodu výplní probíhají profilované lišty. V horních výplních tvoří profilované lišty zdobný pseudogotický dekor lomeného oblouku. Obložky, v horní části obloukovitého tvaru a ve spodní části zakončené patkami mají hlubokou profilaci. U vnitřní hrany obložek probíhá výrazná lišta kruhového průřezu ,která se v místě spojení obložek na pokos kříží. Dveře mají jednoduše zdobné klapačky s profilací ,zakončené hlavicí a patkou. Strop táflování tvoří segmenty, boky tvoří rámy se třemi výplněmi. Klapačka u dveří /93/ ze strany místnosti je druhotná a tvarově nevhodná. Klapačka u dveří /92/ nevhodně doplněna, chybí část zdobného dekoru, rám dveří je prasklý, chybí část patky klapačky. Patka u obložení dveří do místnosti /93/ chybí. Horní obložka u dveří na schodiště /92/ ze strany schodiště, kopíruje prohnutou zeď a proto je prolamovaná a prohnutá. K docílení prohnutí byla proto obložka pravidelně naříznuta a prohnuta. Tento díl je natřen krycí barvou v okrovém odstínu. Kliky a zámky nejsou původní. Zástrče jsou zadlabané do hrany křídel a odpovídají stáří dveří. Povrchová úprava lakem je silně znečištěna, poškozena , je v několika vrstvách , které často vytvořily krakely , strupy a místy je nesoudržná a setřená. Dřevo je místy mechanicky poškozené a vyštípané. Výplně dveří a táflování jsou seschlé, prasklé a zprohýbané. Prohnutý strop táflování tvořený segmenty je seschlí , popraskaný a tmelený. Jsou patrné druhotné opravy – špánky a nátěry.



2. patro :

Dveře dvoukřídle s obložením - bílý nátěr / 3 ks/.

Rozměry – š. 140 cm., v.260 cm., hloubka táflování – 80 cm. Dvoukřídle dveře a obložení jsou vyrobeny z měkkého dřeva a opatřeny bílým krycím nátěrem. Dvevní křídla jsou v horní části lomena do oblouku a zavěšena na dvou pantech. Dvevní křídla tvoří rám a příčky, které člení dveře na čtyři pole s výplněmi. Po obvodu výplní probíhají profilované lišty. V horních výplních tvoří profilované lišty zdobný pseudogotický dekor, ale jiného tvaru než u dveří ve třetím patře. Dvevní křídla netvoří přesnou polovinu vstupu. Křídlo s klikou je širší /67cm/, křídlo se zadlabanými zástrčkami je užší/50cm/. Dveře mají jednoduše zdobné klapačky s profilací ,zakončené hlavicí a patkou. Klapačky jsou nevhodně opraveny a doplněny. Obložky dveří , v horní části do oblouku ,mají hlubokou profilaci a tvar a vzhled jako obložky dveří ve třetím patře. Strop táflování je ze segmentů do oblouku , boky tvoří rám se třemi výplněmi. Dveře jsou opatřeny bílou krycí barvou ve třech vrstvách. Pod vrstvami bílé barvy bylo nalezeno fládrování imitující pravděpodobně dub. Kliky a štítky jsou druhotné a nepůvodní. Povrchová úprava je silně poškozená , znečištěná a popraskaná. Dřevo je místy mechanicky poškozené, tmelené a oštipané. Výplně jsou seschlé, popraskané a zprohýbané. U kování jsou patrné nevhodné opravy. Klapačky jsou druhotně opravovány. Silné vrstvy tmelení a nátěrů zkreslují a zahlazují zdobné profilace.

Okna – rozměry 88x170 cm. Okna novodobá, dvoukřídla, jednoduchá. Kliky s rozvory. Špalety zděné , pouze strop a parapet dřevěný. Venkovní okna otvíravá ven a dělená dvěma příčkami. Okna silně znečištěná, mechanicky poškozená , konstrukční spoje zvláště u venkovních uvolněná. Okna venkovní silně poškozená působením povětrnostních vlivů – dřevo popraskané ,křídla skřívána , svěšená. Okna nedoléhají do rámců. Povrchová úprava v okrovém odstínu nesoudržná a spráškovatělá .Vnitřní strana v bílém odstínu. Oken na patře vnitřní – 10 ks, venkovních – 14 ks.

Parquetová podlaha – nachází se ve druhém patře , ve dvou místnostech.

Místnosti o rozměrech - 1.místnost cca. 5.5m x 5.5m. 2.místnost 3.3m x 5 m.

Jednotlivé parkety - kazety čtvercového tvaru o rozměrech 58 cm x 58cm, člení dubové pásy spojující jednotlivé rohy, tvořící kříže, na čtyři trojúhelníky z měkkého dřeva. Na několika místech jsou kazety doplněny pouze prkny / v místech stupaček od topení/. Po obvodu jsou krycí lišty s profilem ,na několika místech doplněny hladkou lištou. Kazety nesou zbytky červené úpravy – patrně hydrovosku již broušeného.

Parkety jsou znečištěny, mechanicky poškozeny a vyštípany. Na mnoha místech jsou viditelné spáry vzniklé sesycháním jednotlivých dřevěných dílů a uvolněním spojů.

Místa jsou kazety poškozené zatékající vodou, uvolněné.



Dřevěné schodiště : Vřetenové schodiště s dřevěným středovým sloupem a dřevěným zábradlím. / 47 schodů, dřevěný sloup výšky cca 10m/ . Schody , sloup a zábradlí / strana do schodiště/ je opatřeno krycím nátěrem v cihlově hnědém odstínu. Zábradlí je z druhé strany opatřeno starším nátěrem v šedém odstínu. Středový sloup je zakončen soustruženou kuželkou kde chybí vršek. U sloupu a zábradlí byla pod hnědou barevnou vrstvou nalezena barevná vrstva v šedobílém odstínu. Na stupních se pod hnědou krycí barvou našlo měkké dřevo v načervenalém odstínu jako u parketové podlahy.

Dřevo schodiště je druhotně přetřeno krycí barvou v hnědém odstínu. Povrch je znečištěn, barva místy prodřená a mechanicky poškozená. Dřevo je napadeno dřevokazným hmyzem , místy mechanicky poškozené , popraskané. Na sloupu jsou místy vrypy.



Dveře jednokřídle s obložením – 1 ks.

Rozměry – š.145 cm., v. 300cm. Hloubka táflování 70 cm. Dveře a obložení jsou vyrobeny z měkkého dřeva a opatřena bílým krycím nátěrem. Obložky jsou v horní části lomeny do oblouku. V horní části do oblouku je vsazen nadsvětlík ,ukotven obrtlíky. Nadsvětlík tvoří rám s výplní zdobenou novogotickým dekorem s barevnými skličky. Dvevní křídlo tvoří rám, dělený příčkami na čtyři pole s výplněmi. Výplně mají po obvodu profilované lišty, které výplně člení a v horních výplních tvoří novogotický dekor. Obložky mají hlubokou zdobnou profilaci .Táflování široké 70 cm. Je v horní části se segmentů do oblouku , boky tvoří rám s výplněmi. Obložky od schodiště jsou nahoře zakončeny rovnou profilovanou obložkou ustupující do zdi. Kliky a štítky jsou druhotné. Povrchová úprava v bílé krycí barvě je v několika vrstvách. Povrchová úprava je silně znečištěná, popraskaná , místy odpadává. Pod vrstvami bílé barvy byla nalezena povrchová úprava – fládrováním na světlý dub a fládrování na tmavý dub. Část spodní obložky a táflování je silně poškozena – dřevní hmota je odpadlá a rozpadlá – patrně působení dřevomorky. Dřevo je místy mechanicky poškozené a vyštípané. Konstrukční spoje jsou uvolněné, výplně jsou popraskané, seschlé a zkroucené. Jsou patrné druhotné opravy a úpravy.

Okna - okna v místnosti, dvě okna na chodbě proti kuchyňce a kuchyňce jsou dvoukřídla . Rozměry 105 x 220 cm. Okenní křídla dělena třemi příčkami. Venkovní křídla novodobá ,zavírání na obrtlíky. Vnitřní původní ,zavírání na otočná táhla s klikou .V kuchyňce jedno vnitřní křídlo původní, druhé novodobé – zavírání rozvorové s klikou, rozdílná profilace. Povrchová úprava v okrovém odstínu z vnitřní i venkovní strany. Zavírání okenních křídel na obrtlíky. Povrchová úprava v okrovém odstínu.

Povrchová úprava silně znečištěná, mechanicky poškozena. U původních oken a venkovních oken je povrchová úprava nesoudržná a místy opadaná. Na oknech je patrný dlouhodobý nepříznivý vliv povětrnostních podmínek. Dřevo je silně poškozené- popraskané, rámy zkroucené , prohnuté a svěšené. Rámy okenních křídel místy nedoléhají do rámu. Konstrukční spoje uvolněné. Oken na patře vnitřních – 8 ks. Oken venkovních – 12 ks.

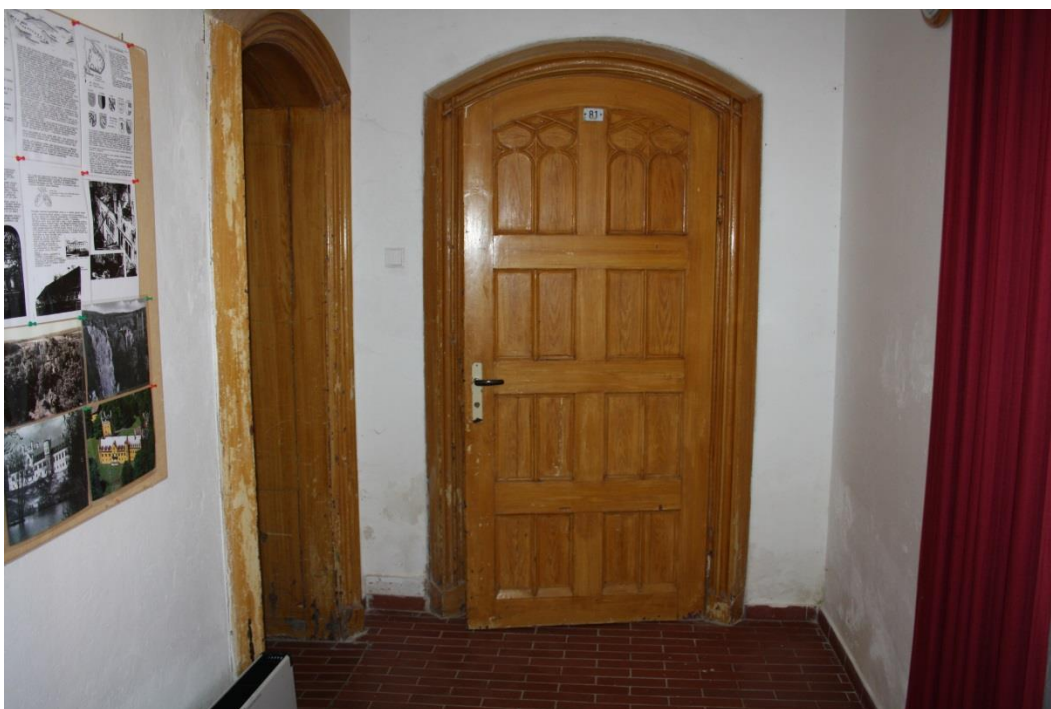




Dveře jednokřídle s obložením – 2 ks.

Rozměry – 145 x 245 cm., 120 x 245 cm. Hloubka táflování 70 , 65 cm. Dveřní křídla a obložení jsou vyrobena z měkkého dřeva a opatřena povrchovou úpravou – fládrováním na dub. Ze strany od schodiště a z místnosti jsou dveře natřeny druhotnou bílou krycí barvou. Dveře s obložením jsou nahoře do oblouku. Obložky a táflování je tvarem a profilací shodné s dveřmi ve druhém patře. Dveře jednokřídlové zavěšené na dvou pantech, tvoří rám členěný příčkami na osm polí. Výplně lemují a dále svisle dělí profilované lišty, které ve vrchních výplních tvoří novogotický dekor. Kliky a štítky jsou druhotné. Pod bílou krycí barvou byla nalezena tmavá hnědá a fládrování. Pod světlým fládrováním se nachází tmavá hnědá a pod ní další fládrování –světlé. Povrchová úprava je znečištěná, popraskaná , místy odřená a odpadlá. Dřevo je mechanicky poškozené, vyštípané ,hrany otlučené. Spoje uvolněné , výplně popraskané a zkroucené. Táflování je rozklížené, ve spodní části je dřevní hmota narušená, výplně vypadlé.

Okna – vnitřní jednokřídlová, vnější okna dvoukřídla, členěna dvěma příčkami, vrchní část zakončena lomeným obloukem. Vnitřní okna zavírána na kliky. Venkovní okna zavírána pomocí obrtlíků. Rozměry 82 x 220 cm. Okna z vnitřní strany opatřena bílým krycím nátěrem. Venkovní strana vnějších oken opatřena okrovým nátěrem. Okna novodobá. Povrchová úprava zašlá, místy mechanicky poškozená. Venkovní nátěry jsou silně poškozené povětrnostními vlivy a zanedbanou údržbou. Dřevo je rozpraskané, mechanicky poškozené . Konstrukční spoje jsou poškozené a uvolněné. Rámy zkroucené a prohnuté takže místy nedoléhají do rámu oken. Oken vnitřních – 11 ks. Oken venkovních 13 ks.



Dveře kaple s obložení – 1 ks.

Dveře jednokřídlové – novodobé . Obložení z měkého dřeva opatřené fládrováním. Dvevní křídlo vyrobené z dubového dřeva, lakované. Obložka je znečištěná, mechanicky poškozená. Povrchová úprava místy odřená a setřená. Rozměry 120 x 218 cm. Kované kování opatřeno černým nátěrem.



Vstupní dvoukřídlové dveře .

Vstupní dubové dveře mají ve vrchní části nadsvětlík ukončen lomeným obloukem. Dveřní křídlo tvoří z vnější strany dubová spárovka, z vnější strany zpevněna rámem s příčkami tvořící čtyři pole. Venkovní strana dveří je členěna dvěma svislými profilovanými lištami, z nichž jedna tvoří klapačku. Na vnější straně jsou dveře opatřeny šesti falešnými zdobnými kovanými panty , klikou se štítky a zdobnými růžicemi. Z vnitřní strany jsou křídla zavěšena na čtyřech rohových pantech ukotvených do dubového rámu. Středové panty chybí. Nadsvětlík je usazen do dřevěného rámu , upevněn na skoby. Nadsvětlík tvoří profilované lišty, které v novogotickém tvaru člení nadsvětlík na pět prosklených polí. Prosklení je místy z barevného skla, větší část je zasklena čirým druhotným sklem. Vzhled a způsob zasklení bude třeba nově upřesnit. Venkovní povrchová úprava je silně poškozena , zašlá a ztmavlá. Z vnitřní strany jsou dveře i nadsvětlík opatřeny bílým krycím nátěrem ,který je silně poškozený , opadaný a setřený. Pod bílým nátěrem se objevuje nátěr v okrovém odstínu. U vnitřního rámu zcela chybí tři příčky. Dřevo je místy mechanicky poškozené a popraskané. Ve spárovce jsou patrné praskliny ve spojích. Nadsvětlík je silně rozeschlý a popraskaný. Konstrukční spoje jsou uvolněné. Dubové dřevo je z venkovní strany zvětralé ,zšedlé až zčernalé vlivem působení povětrnostních vlivů a vlhkosti .



Restaurátorský záměr .

Dveře :

Dveřní křídlo u jednokřídlových dveří ve třetím patře je druhotné a neodpovídá vzhledově a stylově ostatním dochovaným dveřím a druhé zcela chybí i s obložením a bude třeba tvar a vzhled těchto křídel navrhnout a konzultovat s odpovědnými pracovníky NPÚ a investorem.

Veškeré dveře a obložení budou označeny, fotograficky zdokumentovány. Bude proveden podrobný průzkum a sondy, na jejich základě bude upřesněn postup, rozsah a technologie restaurátorských prací. U dveří a obložení v přírodním provedení budou lakové vrstvy odstraněny. U dveří a obložení opatřené bílou krycí vrstvou nebo fládrem , budou vrstvy nátěrů odstraněny pomocí teplovzdušné pistole a špachtle , popřípadě opatrně odbroušeny. Druhotné a nevhodné části , díly a opravy demontovány a odstraněny. Poškozené části dřeva budou vysazeny novým dřevem a dořezány do původního tvaru a vzhledu. Uvolněné konstrukční spoje se očistí, opraví a nově sklízí. Chybějící nebo nevhodně doplněné části / klapáčky, patky atd./ budou vyrobeny nové ve tvaru a vzhledu dle dochovaných částí. Prasklé výplně budou sklíženy, seschlé výplně se na kraji nastaví novým dřevem do požadovaného rozměru. Rozeschlé táflování bude pokud možno stažené a zafixované. Praskliny budou vyšpánkovány. Silně poškozené části řezeb a profilovaných lišt budou vysazeny novým dřevem a dořezány do původního tvaru a vzhledu. Silně napadené a narušené části obložení a výplní / hniloba/ se odstraní a nahradí novým dřevem. U obložení dveří v 1. patře se vyrobí spodní část obložky min. v půl metrové délce od napadeného dřeva. Silně zkroucené výplně budou vyrobeny nové. Drobné prasklinky budou vytmeleny. Drobná poškození ,ohlazení , která nepůsobí vzhledově rušivě a naopak zvýrazňují stáří a původnost dveří budou ponechána. Dřevo bude vybroušeno a napuštěno roztokem proti dřevokaznému hmyzu a plísni. U dveří povrchově upravených do přírodního vzhledu budou nově vysazená místa barevně sjednocena do odstínu okolí. Dveře budou opatřeny lakovým nátěrem . Dveře opatřené bílým nátěrem nebo fládrováním ,budou na základě průzkumu a konzultacích s odpovědnými pracovníky NPÚ nově fládrovány , nebo lakovány do přírodního provedení.

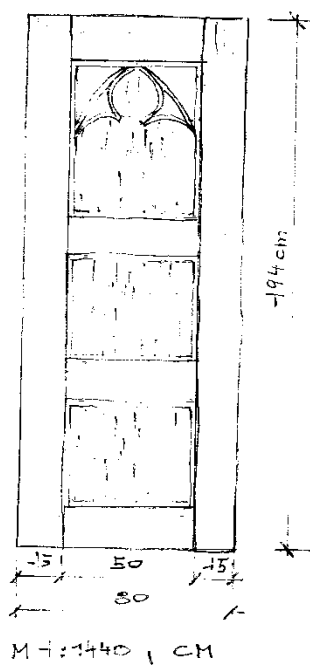
Dveře – jednokřídlové dveře - místnost ve třetím patře.

Dveřní křídlo vedoucí ke schodišti na střechu je druhotné. Dveřní křídlo vedoucí z místnosti na chodbičku chybí zcela. U těchto dveří chybí obložky na straně do místnosti. Obložky z chodbičky a táflování se dochovalo. Chybějící obložky budou vyrobeny nové. Tvar, vzhled a profilace nové obložky bude vycházet z dochované obložky. Dveřní křídla se vyrobí nová. Jejich tvar, členění a profilace bude vycházet z tvarů a členění dochovaných dveří na patře a přizpůsobena pro jednokřídlové dveře. Bude vypracován návrh dveřních křídel a předložen ke schválení pracovníkům NPÚ a zástupci investora. Po schválení návrhu budou dveřní křídla vyrobena. Povrchová úprava bude provedena v typu a charakteru jako dochované obložení. Nové dřevo se barevně zpatinuje do odstínu dochovaného obložení a ostatních dveří. Nové kování bude ve stylu 19. století a po odsouhlasení typu kování bude osazeno na dveřní křídla / např. Alt-Wien/. Stejné kování bude použito i na ostatní dochované dveře v objektu, kde se kování nedochovalo , nebo bylo doplněno o nevhodné druhotné. Dochované části se budou restaurovat jako ostatní dveře dle restaurátorského záměru.

U dveří se zasklenými prvky – vstupní dubové dveře, dveře na schodiště v prvním patře, bude nutno přizvat restaurátora skla a vitráží. Bude proveden průzkum zasklení a na základě výsledků průzkumu se upřesní způsob, druh a barevnost zasklení.



Chybějící obložky a dvevní křídlo.



Předběžný návrh nově vyrobených dveří – skica.

Rozměry orientační.

Dveře do kaple – dveřní křídlo bude očištěno a obnovena povrchová úprava. Obložení – povrchová úprava fládrováním bude odstraněna. Poškozená místa opravena a provedena nová povrchová úprava – fládrováním na dub.

Vstupní dvoukřídle dubové dveře:

Vstupní dveře budou označeny a fotograficky zdokumentovány. Dveřní křídla a nadsvětlík budou demontovány a převezeny do restaurátorské dílny. Bude proveden podrobný průzkum a sondy. Na základě výsledků průzkumu a konzultací s odpovědnými pracovníky NPÚ v Plzni a zástupci investora bude upřesněn postup a technologie rest. prací . Kování bude demontováno. Bude odstraněna krycí povrchová úprava na vnitřní straně dveří a zbytky laku na vnější straně. Druhotné zasklení se opatrně vyjme. Chybějící a odlomené části budou doplněny novým dubovým dřevem a dořezány do požadovaného tvaru a vzhledu. Uvolněné konstrukční spoje budou zpevněny. Vyštípané části budou vysazeny. Kování bude repasováno. Dřevo bude vybroušeno , nově vysazená a doplněná místa a části se barevně sjednotí – zpatinují do odstínu okolí. Je třeba počítat s tím, že ztmavlý odstín dubového dřeva nelze zcela odstranit. Dřevo bude napuštěno roztokem proti dřevokaznému hmyzu a plísni. Bude provedena nová povrchová úprava určená na základě průzkumu a po konzultacích s odpovědnými pracovníky NPÚ v Plzni. Taktéž bude navržen a konzultován druh skla a způsob zasklení nadsvětlíku na jehož základě bude i určena cena za sklenářské práce. Dveře budou osazena na původní místo.

Okna :

Okenní křídla a rámy budou označena a fotograficky zdokumentována. Bude proveden podrobný průzkum a sondy. Na základě výsledků průzkumu a po konzultacích s odpovědnými pracovníky NPÚ v Plzni bude upřesněn postup a technologie rest. prací. U vnějších oken, která jsou umístěna jen na vnější fasádě zámeckého křídla ve vyšších patrech, nelze pro jejich nedostupnost zjistit skutečný detailní stav. Druhotná okna- venkovní jsou díky povětrnostním vlivům silně poškozená . Nátěry jsou zteřelé , nesoudržné a místy odpadlé až na dřevo. Z návětrné strany je jejich stav podstatně horší. U některých oken je patrné, že v místech zasklení a doléhání okenních křídel k rámu docházelo k zatékání dešťové vody. Mnoho okenních křídel je zkroucených, prohnutých a plně nedoléhají do rámu oken. Konstrukční spoje jsou uvolněné. Dřevo je místy silně rozpraskané . Vzhledem k tomu ,že část okenních křídel se zavírá pomocí

obrtlíků na které v horní části nelze pohodlně dosáhnout a kliky z rozvory jsou nefunkční ,byla značná část okenních křídel nedostatečně a nedůsledně uzavírána a došlo ke zkroucení křídel. Místy je dřevo rozpraskané do té míry, že tvar nebo profilace dřevěných částí se deformuje. Vnitřní okna a jejich povrchová úprava je v lepším stavu. I u těchto oken došlo k prohnutí a zkroucení okenních křídel. Většina oken je druhotná a nejsou členěna příčkami jako okna původní. Pouze část oken v 1. patře jsou starší – vnitřní a členěná příčkami - 3ks oken v místnosti, 1 okno v kuchyňce , z toho jedno křídlo druhotné, 2 ks oken na chodbě / naproti kuchyňce/.

Povrchová úprava bude odstraněna . Konstrukční spoje budou zpevněny. Silně poškozené části a díly budou vyměněny za nové ve stejném tvaru a vzhledu. Vyštípaná místa se vysadí novým dřevem a dořežou do požadovaného tvaru a vzhledu. Praskliny budou vyšpánkovány , drobné praskliny vytmeleny. Dřevo bude vybroušeno a napuštěno roztokem proti dřevokaznému hmyzu a plísni. Bude provedena povrchová úprava v odstínu a typu schváleném při konzultacích s odpovědnými pracovníky NPÚ v Plzni a zástupci investora.

V rámci restaurování se nepočítá s úplným odstraněním průhybu a zkroucení křídel. Okna nebudou v místech průhybu plně doléhat do rámu. Aby bylo okenní křídlo zcela srovnáno a plně doléhalo do rámu, bylo by třeba některé části křídel a rámu oken zcela vyměnit a u druhotných oken proto vidím výhodnější řešení ve výrobě nových replik oken a tím i lépe vyřešit systém zavírání oken. Je třeba i upozornit na problém nového zasklení – zda do starých rámu bude možné zasadit izolační dvojsklo.

Vzhledem ke stavu druhotných a venkovních oken bylo rozhodnuto, že druhotná vnější i vnitřní okna budou vyrobena nová. Restaurovat se budou pouze starší vnitřní okna v místnosti /3 ks/, v kuchyňce / 1 ks/a na chodbě /2 ks/v prvním patře a zachovalé špalety a parapety.



Nejstarší dochovaná okna dělená příčkami a uzavíraná pomocí otočných táhel se nacházejí v prvním patře křídla s věží.

Vnitřní dvoukřídlá okna – tři kusy se nacházejí v místnosti v prvním patře, dvě okna jsou na chodbě a jedno je v kuchyňce. Okenní křídla se uzavírají pomocí otočných táhel s kličkou. Okenní křídlo je děleno vodorovnými profilovanými příčkami na čtyři prosklená pole. Tyto okna budou ponechána a zrestaurována.

Okna budou zdokumentována a označena. Označená okenní křídla se demontují a převezou do restaurátorské dílny. Bude proveden podrobný průzkum a sondy. Na základě výsledků průzkumu a po konzultacích s odpovědnými pracovníky NPÚ a zástupci investora bude upřesněn postup, rozsah a technologie restaurátorských prací. Zasklení bude opatrně demontováno. Staré a poškozené nátěry na okenních křídlech, rámech a parapetech budou pomocí teplovzdušné pistole a špachtle, škrabek, odstraněny. Polodrážky na skleněné tabulky se vyčistí od zbytků kytu. Uvolněné a poškozené konstrukční spoje se opraví a zpevní. Poškozená a vyštípaná místa a části se vysadí novým dřevem totožného druhu a dořežou do požadovaného tvaru a vzhledu. Části, kde vzniklo velké prohnutí a zkroucení se vymění v čepech nově vyrobeným dílem o stejné proporci a profilaci a nově zaklíží v opravených spojích- čepech. Dřevo bude vybroušeno a ošetřeno roztokem proti dřevokaznému hmyzu a plísní. Dochované kování se vyčistí a opraví. Chybějící části kování se vyrobí nové ve tvaru a vzhledu dle dochovaných částí. U těchto oken bude respektováno původní zasklení – dochované a nepoškozené skleněné tabulky se osadí na původní místa, zbytek bude zasklen novým sklem stejné tloušťky. Bude provedena nová povrchová úprava – nátěr, typem a v odstínu, který bude odsouhlasen na základě výsledků průzkumu odpovědným pracovníkem NPÚ a zástupci investora. Okenní křídla budou osazena na původní místa v opravených okenních rámech.

Okno v kuchyňce má jedno křídlo původní a druhé křídlo je druhotné. Na druhotném křídle je zavírání rozvorové s kličkou. Rám okna má rozdílnou profilaci od okenního rámu původního. Proto bude třeba druhotný rám upravit nebo vyměnit a křídlo vyrobit nové ve stejné profilaci a členění jako originál. Nový rám bude třeba doplnit o repliku kování – otočné táhlo s kličkou, vyrobené dle dochovaných originálů. Postup restaurování dochovaných částí okna bude stejný jako u ostatních restaurovaných oken.

U ostatních oken – replik bude počítáno s tím, že venkovní okna budou zasklena izolačním dvojsklem. Kování bude nové dle odsouhlaseného vzoru / např. Alt Wien apod./.



Okna v místnosti.



Okna na chodbě.



Okno v kuchyňce.

Dřevěné schodiště :

Schodiště se zábradlím bude fotograficky zdokumentováno. Bude proveden podrobný průzkum a sondy. Na základě výsledků průzkumu a po konzultacích s odpovědnými pracovníky NPÚ v Plzni a zástupci investora ,bude upřesněn postup a technologie restaurátorských prací. Krycí hnědá barva bude pomocí špachtle a teplovzdušné pistole odstraněna. Silně poškozená a vyštípaná místa budou vysazena novým dřevem a dořezána do původního tvaru a vzhledu. Praskliny budou vyšpánkovány. Drobná poškození , ohlazení a vydření ,která nejsou pohledově rušivá a naopak dokládají stáří schodů budou ponechána. Dřevo bude citlivě vybroušeno , výletové otvory od červotoče vytmeleny. Schody budou napuštěny roztokem proti dřevokaznému hmyzu a plísni. Nově vysazená místa budou barevně sjednocena . Schodiště bude povrchově upraveno do barevnosti a typu nátěru, který bude určen na základě výsledků průzkumu a konzultacích s odpovědnými pracovníky NPÚ v Plzni a zástupci investora.

Parquetová podlaha :

Dřevěné parkety budou v případě demontáže označeny a fotograficky zdokumentovány. Bude proveden podrobný průzkum a sondy, na základě výsledků sond bude upřesněn a zkontrolován s odpovědnými pracovníky NPÚ v Plzni rozsah , postup a technologie restaurátorských prací. V případě, že podloží dřevěných parket bude nutno zkontrolovat, opravit a ošetřit, budou dřevěné kazety opatrně demontovány a převezeny do restaurátorské dílny. Náklady na opravu podloží bude možné vyčíslit až po zjištění stavu podloží. Povrchová úprava dřevěných kazet bude opatrně odstraněna pomocí rozpouštědel a citlivým vybroušením. Vyštípaná místa a části se vysadí novým dřevem stejného druhu a kresby a dořežou do požadovaného tvaru. Spáry mezi jednotlivými prvky budou odstraněny novým spasováním jednotlivých seschlých částí k sobě a nastavením chybějícího dřeva na rovné hraně kazety. V případě ,že nové spasování nebude možné vzhledem k velkému zásahu do dochovaných částí, budou spáry vyšpánkovány stejným druhem dřeva jako nastavovaný díl. Místa kde byly části parket nahrazeny pouze prkny bez dekoru , budou tato místa nahrazeny parketáží v požadovaném tvaru a dekoru , který bude správně probíhat jako u dochovaných částí. Drobné praskliny budou vytmeleny. Dřevo bude citlivě vybroušeno a napuštěno roztokem proti dřevokaznému hmyzu a plísni. Drobná poškození a vady , které pohledově neruší a potrhují stáří

dřevěných parket budou ponechány. Profilové obvodové původní lišty budou vyčištěny a opraveny. Druhotné ploché lišty budou vyměněny za nově vyrobené se shodným profilem jako původní. Opravené kazety budou osazeny na původní místa .Nově vysazená a vyrobená místa a části budou barevně sjednoceny do odstínu okolí. Nová povrchová úprava bude provedena v odstínu a druhu , který bude určen na základě výsledku podrobného průzkumu a konzultacích s odpovědnými pracovníky NPÚ v Plzni a zástupci investora .

Celý průběh restaurátorských prací bude fotograficky dokumentován. Na závěr restaurátorských prací bude vyhotovena závěrečná restaurátorská zpráva.



V Plzni 12.2.2018

vypracoval : Vladimír Hrubý

Použitý materiál :

Okna.

- **Borové dřevo**
- **Disperzní lepidlo D3 /Pattex, Soudal apod./**
- **Bochemit Plus – roztok proti dřevokaznému hmyzu a plísni, /Lignofix/**
- **Tmel olejový**
- **Bezoplachový odrezovač**
- **Základní antikoroziční barva /kování/**
- **Syntetická, olejová krycí barva – odstín dle odsouhlaseného vzoru**

Dveře.

- **Borové dřevo**
- **Dubové dřevo**
- **Disperzní lepidlo D3 / Pattex, Soudal apod./**
- **Epoxidová pryskyřice Epoxy 1200**
- **Akrylátová pryskyřice Solakryl BMX**
- **Bochemit Plus – roztok proti dřevokaznému hmyzu a plísni,/Lignofix/**
- **Tmely**
- **Bezoplachový odrezovač**
- **Základní antikorozi barvu**
- **Syntetická, olejová základní barva – pro dveře fládrované**
- **Syntetická, olejová krycí barva – odstín dle odsouhlaseného vzoru**
- **Fládrové barvy pro fládrování – pro dveře fládrované**
- **Pivo na fládrování**
- **Mořidla / vodová , lihová/ - pro dveře v přírodním provedení**
- **Akvarelové barvy – pro dveře v přírodním provedení**
- **Kovářská barva – kování vstupní dveře, dveře do kaple**
- **Lak matný, pololesk , Osmo apod. – dle odsouhlaseného vzoru**

Schodiště.

- **Borové , smrkové dřevo**
- **Disperzní lepidlo D3 /Pattex, Soudal apod./**
- **Epoxidová pryskyřice Epoxy 1200**
- **Akrylátová pryskyřice Solakryl BMX**
- **Bochemit Plus – roztok proti dřevokaznému hmyzu a plísni, /Lignofix/**
- **Mořidla – odstín dle odsouhlaseného vzoru**
- **Lak transparentní , vosk – dle odsouhlaseného vzoru**

Parquetová podlaha

- **Borové dřevo**
- **Dubové dřevo**
- **Disperzní lepidlo D3 / Pattex, Soudal apod./**
- **Epoxidová pryskyřice Epoxy 1200**
- **Akrylátová pryskyřice Solakryl BMX**
- **Bochemit Plus – roztok proti dřevokaznému hmyzu a plísni, /Lignofix/**
- **tmel**
- **Mořidla vodová ,lihová – odstín dle odsouhlaseného vzoru**
- **Povrchová úprava – lak, vosk /Osmo/ - dle odsouhlaseného vzoru**

V Plzni 12.2.2018

vypracoval: Vladimír Hrubý