

Zadávací dokumentace

ve smyslu ustanovení § 44 zákona č. 137/2006 Sb., o veřejných zakázkách, ve znění pozdějších předpisů

Název veřejné zakázky:

**Mnohoúčelový vícekanálový
elektrohydraulický zatěžovací systém**



ZÁPADOČESKÁ
UNIVERZITA
V PLZNI

**otevřené nadlimitní řízení
k veřejné zakázce na dodávky**

OBSAH

1. INFORMACE O ZADAVATELI VEŘEJNÉ ZAKÁZKY	3
2. PREAMBULE	4
3. PŘEDMĚT VEŘEJNÉ ZAKÁZKY	5
3.1. TECHNICKÉ PARAMETRY ZAŘÍZENÍ	6
3.2. KLASIFIKACE PŘEDMĚTU VEŘEJNÉ ZAKÁZKY DLE CPV	7
3.3. PŘEDPOKLÁDANÁ HODNOTA VEŘEJNÉ ZAKÁZKY.....	7
3.4. DOBA A MÍSTO PLNĚNÍ VEŘEJNÉ ZAKÁZKY	7
4. KVALIFIKACE UCHAZEČŮ ZADÁVACÍHO ŘÍZENÍ	8
4.1. OBECNÉ ZÁSADY	8
4.1.1. <i>Prokázání splnění kvalifikace a důsledky nesplnění kvalifikace</i>	8
4.1.2. <i>Doklady prokazující splnění kvalifikace</i>	8
4.1.3. <i>Prokazování splnění kvalifikace výpisem ze seznamu kvalifikovaných dodavatelů</i>	8
4.1.4. <i>Prokazování kvalifikace certifikátem</i>	8
4.1.5. <i>Zabranění uchazečů</i>	8
4.1.6. <i>Další způsoby prokázání kvalifikace</i>	9
4.2. ZÁKLADNÍ KVALIFIKAČNÍ PŘEDPOKLADY	9
4.3. PROFESNÍ KVALIFIKAČNÍ PŘEDPOKLADY.....	11
4.4. EKONOMICKÁ A FINANČNÍ ZPŮSOBILOST	11
4.5. TECHNICKÉ KVALIFIKAČNÍ PŘEDPOKLADY.....	11
5. PODMÍNKY.....	12
5.1. OBCHODNÍ PODMÍNKY.....	12
5.2. PLATEBNÍ A FAKURAČNÍ PODMÍNKY	12
5.3. ZPŮSOB ZPRACOVÁNÍ NABÍDKOVÉ CENY	12
5.4. STŘET ZÁJMŮ	13
5.5. SUBDODÁVKY.....	13
5.6. OSTATNÍ PODMÍNKY ZADÁVACÍHO ŘÍZENÍ	13
6. ZPŮSOB ZPRACOVÁNÍ NABÍDKY UCHAZEČE	14
6.1. LHŮTA A MÍSTO PRO PODÁNÍ NABÍDKY	15
6.2. ZADÁVACÍ LHŮTA	15
6.3. JISTOTA.....	15
6.4. OTEVÍRÁNÍ OBÁLEK	15
7. HODNOCENÍ NABÍDEK, OZNÁMENÍ O VÝBĚRU NEJVHODNĚJŠÍ NABÍDKY.....	17
7.1. HODNOTÍCÍ KRITÉRIUM A ZPŮSOB HODNOCENÍ NABÍDEK.....	17
7.2. VYHRAZENÁ PRÁVA ZADAVATELE.....	17
PŘÍLOHA Č. 1 ZADÁVACÍ DOKUMENTACE	18
PŘÍLOHA Č. 2 ZADÁVACÍ DOKUMENTACE.....	20
PŘÍLOHA Č. 3 ZADÁVACÍ DOKUMENTACE.....	22
PŘÍLOHA Č. 4 ZADÁVACÍ DOKUMENTACE:.....	23
PŘÍLOHA Č. 5 ZADÁVACÍ DOKUMENTACE:.....	24
PŘÍLOHA Č. 7 ZADÁVACÍ DOKUMENTACE.....	48
PŘÍLOHA Č. 8 ZADÁVACÍ DOKUMENTACE	49

1. Informace o zadavateli veřejné zakázky

Zadavatel veřejné zakázky:

Název:	Západočeská univerzita v Plzni
Sídlo:	Plzeň, Univerzitní 8, PSČ 306 14
Zastoupená:	doc. PaedDr. Ilona Mauritzová, Ph.D., rektorka
IČO:	497 77 513

Další údaje:

Název veřejné zakázky:	Mnohoučelový vícekanálový elektrohydraulický zatěžovací systém
Evidenční číslo zakázky:	483599

Zástupce zadavatele - subjekt pověřený organizací zadávacího řízení ve smyslu ustanovení § 151 zákona č. 137/2006 Sb., o veřejných zakázkách, ve znění pozdějších předpisů:

Název:	Advokátní kancelář Volopich, Tomšíček & spol., s.r.o. zapsaná v obchodním rejstříku vedeném Krajským soudem v Plzni, oddíl C, vložka 29293
Sídlo:	Vlastina 23, 323 00 Plzeň
IČO:	024 76 649
DIČ:	CZ02476649
Telefon:	+420 377 519 999
Fax:	+420 377 519 988
Kontaktní mail:	zcu@akvt.cz

2. Preambule

Tato veřejná zakázka je zadávána zadavatelem veřejné zakázky (dále též „Zadavatel“) na základě zákona č. 137/2006 Sb., o veřejných zakázkách (dále též „ZVZ“), ve znění pozdějších předpisů.

Zadávací řízení se řídí rovněž Pravidly pro výběr dodavatelů v rámci Operačního programu Výzkum a vývoj pro inovace (dále jen „OP VaVpI“), která jsou přílohou č. 2 příruček pro žadatele a příjemce OP VaVpI v platném znění.

Název projektu: **Regionální technologický institut (RTI)**

Číslo projektu: CZ.1.05/2.1.00/03.0093

Veřejná zakázka je podle své přepokládané hodnoty nadlimitní zakázkou na dodávky podle ustanovení § 8 ZVZ a je zadávána v otevřeném řízení.

Pokud je v obsahu této zadávací dokumentace užíván pojem „uchazeč“, vztahuje se tento pojem rovněž na situace, ve kterých ZVZ užívá pojem „dodavatel“.

Tato zadávací dokumentace bude jako celek uveřejněna ode dne uveřejnění oznámení o zakázce na profilu Zadavatele: <https://profilzadavatelezapadoceskauniverzityplzni49777513.allycon.eu/>.

Tato veřejná zakázka byla předběžně oznámena ve smyslu ust. § 86 ZVZ dne 13. 3. 2014 odesláním oznámení předběžných informací k uveřejnění ve Věstníku veřejných zakázek.

Informace a údaje uvedené v této zadávací dokumentaci a jejích přílohách vymezují závazné požadavky Zadavatele na zpracování nabídky a plnění veřejné zakázky. Tyto požadavky je uchazeč povinen při zpracování své nabídky respektovat a ve své nabídce je akceptovat. Neakceptování požadavků Zadavatele uvedených v této zadávací dokumentaci a jejích přílohách bude považováno za nesplnění zadávacích podmínek a může být důvodem pro vyloučení uchazeče z další účasti v zadávacím řízení.

Přílohy zadávací dokumentace jsou její nedílnou součástí. Zadávací dokumentace je zpracována v českém a anglickém jazyce, komunikačním jazykem je český a anglický jazyk.

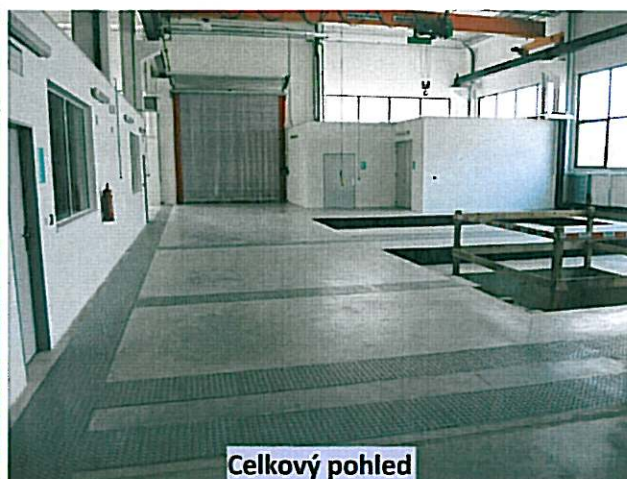
Uchazeč je oprávněn po Zadavateli požadovat dodatečné informace k zadávacím podmínkám. **V takovém případě uchazeč doručí písemnou žádost o dodatečné informace zástupci Zadavatele (viz bod 1. této zadávací dokumentace), nikoliv Zadavateli, a to nejpozději ve lhůtě 6 pracovních dnů před uplynutím stanovené lhůty pro podání nabídek. Zadavatel uveřejní dodatečné informace na svém profilu.**

Pokud Zadavatel zcela výjimečně odkazuje v zadávací dokumentaci na obchodní firmy, názvy nebo jména a příjmení, specifická označení výrobků a služeb, které platí pro určitou osobu, příp. její organizační složku za příznačné, patenty a vynálezy, užité vzory, průmyslové vzory, ochranné známky nebo označení původu, pak ve smyslu ust. § 44 odst. 11 ZVZ platí, že Zadavatel výslovně připouští použití i jiných, kvalitativně a technicky obdobných řešení.

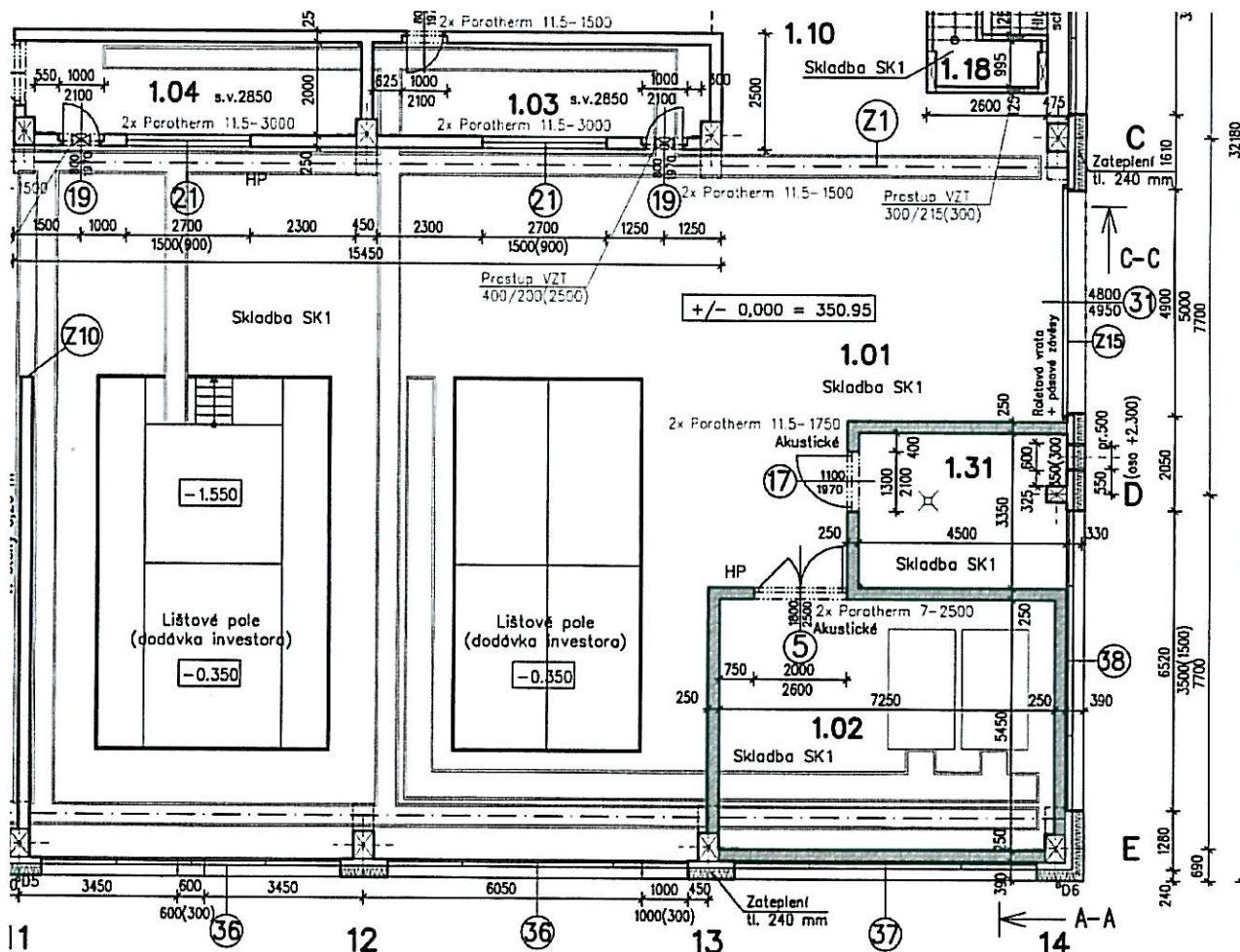
3. Předmět veřejné zakázky

Předmětem veřejné zakázky je dodávka mnohoúčelového vícekanálového elektrohydraulického zatěžovacího systému včetně agregátů pro dodávku tlakového oleje, veškerých pevných a flexibilních rozvodů tlakového oleje a kompletního příslušenství i s elektronikou, řídicím a vyhodnocovacím software a dalších potřebných prvků pro spolehlivý, bezpečný a ekologický provoz (dále též souhrnně jen jako „Zařízení“).

Zařízení a jeho jednotlivé části budou umístěny v prostorách, které jsou zdokumentovány výřezem z výkresové dokumentace a souborem fotografií aktuálního stavu budovy RTI, níže zobrazených.



Situační plán pracoviště



Zařízení bude klíčovou součástí Zkušebny provozní pevnosti a únavové životnosti spolu s pracovištěm Zkušebny komponent dopravních prostředků. Zařízení musí být nové, plně funkční, kompletní, musí splňovat požadované parametry a jeho provoz musí být podporován řídicí elektronikou a plnohodnotným software včetně licence tak, aby bylo umožněno jeho plné využití. Zadavatel pro vyloučení jakýchkoliv pochybností uvádí, že předmět dodávky musí být dodán se SW licencemi pro výukové i komerční účely.

3.1. Technické parametry Zařízení

Předmětem veřejné zakázky je dodávka, instalace a zprovoznění mnohoúčelového vícekanálového elektrohydraulického zatěžovacího systému (dále jen Zařízení), který musí umožňovat víceosé statické a v čase proměnlivé (dynamické) zatěžování konstrukčních uzlů, spojů a komponent. Zařízení bude sloužit k plánovaným činnostem Zkušebny provozní pevnosti a únavové životnosti (dále jen „ZPZ“).

ZPZ bude zaměřena především na výzkum pevnosti, únavové životnosti a dynamických vlastností konstrukčních uzlů a komponent částí strojů a dopravních prostředků, simulace jejich provozního zatěžování.

Technické podmínky Zařízení jsou uvedeny v Příloze č. 1 Závazného návrhu kupní smlouvy - parametry dodávaného Zboží. Jsou to minimální požadavky, které musí Zařízení splňovat. V případě,

že uchazeč nabídne Zařízení, které nebude odpovídat uvedeným technickým podmínkám nebo nebude obsahovat všechny popsané součásti, bude ze zadávacího řízení vyloučen na základě nesplnění zadávacích podmínek stanovených Zadavatelem v zadávacím řízení.

Součástí nabídky uchazeče musí být Příloha č. 1 Závazného návrhu kupní smlouvy - parametry dodávaného Zboží.

Další podmínky týkající se dodávky předmětu zakázky a souvisejících služeb, jakož i obchodní podmínky, jsou stanoveny v závazném návrhu Smlouvy, který je Přílohou č. 5 této zadávací dokumentace.

3.2. Klasifikace předmětu veřejné zakázky dle CPV

Popis:	CPV:
Servo-hydraulické testovací přístroje	38542000-6
Hydraulická zařízení	43328100-9
Hydraulické instalace	43328000-8
Elektronická, elektromechanická a elektrotechnická zařízení	31700000-3

3.3. Předpokládaná hodnota veřejné zakázky

Předpokládaná hodnota veřejné zakázky činí celkem bez DPH: 29.950.000,- Kč bez DPH (slovy: dvacet devět milionů devět set padesát tisíc korun českých).

Předpokládaná hodnota veřejné zakázky je hodnotou maximální a nepřekročitelnou. Zadavatel nedisponuje vyššími finančními prostředky. V případě, že uchazeč nabídne vyšší nabídkovou cenu, než je předpokládaná hodnota veřejné zakázky, bude ze zadávacího řízení vyloučen z důvodu nesplnění zadávacích podmínek.

Zadavatel předpokládá, že veřejná zakázka bude spolufinancována převážně z Operačního programu Výzkum a vývoj pro inovace.

3.4. Doba a místo plnění veřejné zakázky

Doba plnění	nejpozději do osmi (8) měsíců od uzavření Smlouvy
Místo plnění	Západočeská univerzita v Plzni, Univerzitní 22, Plzeň, PSČ 306 14
Prohlídka místa plnění	Prohlídka místa plnění se uskuteční dne 20. 8. 2014 od 14:00 hodin a dne 27. 8. 2014 od 14:00. Sraz účastníků prohlídky místa plnění je vždy před hlavním vchodem do budovy Fakulty strojní ZČU na adrese Univerzitní 22, Plzeň. Následně bude realizována prohlídka místa plnění v nově vybudovaných prostorách RTI, sousedících s budovou Fakulty strojní ZČU na adrese Univerzitní 22, Plzeň.

4. Kvalifikace uchazečů zadávacího řízení

4.1. Obecné zásady

4.1.1. Prokázání splnění kvalifikace a důsledky nesplnění kvalifikace

Ve smyslu ust. § 50 odst. 1 ZVZ je kvalifikovaným pro plnění veřejné zakázky uchazeč, který (i) splní základní kvalifikační předpoklady podle čl. 4.2; (ii) splní profesní kvalifikační předpoklady podle čl. 4.3; (iii) předloží čestné prohlášení podle čl. 4.4 a (iv) splní technické kvalifikační předpoklady podle čl. 4.5 této zadávací dokumentace.

Uchazeč je povinen v souladu s ustanovením § 52 ZVZ prokázat splnění kvalifikace ve lhůtě pro podání nabídek.

4.1.2. Doklady prokazující splnění kvalifikace

Uchazeč předkládá doklady prokazující splnění kvalifikace v prosté kopii.

Doklady prokazující splnění kvalifikace předkládá uchazeč výhradně v českém nebo anglickém jazyce (a to i v případě zahraničního uchazeče – blíže viz bod 4.1.5 této zadávací dokumentace). U veškerých dokladů, které jsou vyhotoveny v jiném než českém nebo anglickém jazyce, je vždy nutný jejich úředně ověřený překlad do českého nebo anglického jazyka. Tato povinnost se nevztahuje na doklady ve slovenském jazyce. **Doklady prokazující splnění základních kvalifikačních předpokladů a výpis z obchodního rejstříku nesmějí být ke dni podání nabídky starší 90 kalendářních dnů.**

Pokud za uchazeče jedná zmocněnec na základě plné moci, musí být v nabídce předložena plná moc s uvedením rozsahu zmocnění.

4.1.3. Prokazování splnění kvalifikace výpisem ze seznamu kvalifikovaných dodavatelů

V rámci prokazování splnění kvalifikačních předpokladů je uchazeč za podmínek uvedených v ustanovení § 127 ZVZ oprávněn předložit Zadavateli výpis ze seznamu kvalifikovaných dodavatelů, kterým v rozsahu údajů uvedených v ZVZ a v tomto výpisu nahradí prokázání splnění příslušné části kvalifikace. Kvalifikační předpoklady, které jdou nad rámec údajů uvedených ve výpisu ze seznamu kvalifikovaných dodavatelů, je uchazeč povinen prokázat způsobem uvedeným v kvalifikační části této zadávací dokumentace. Výpis ze seznamu kvalifikovaných dodavatelů **nesmí být k poslednímu dni, ke kterému má být prokázáno splnění kvalifikace, starší tří (3) měsíců.**

4.1.4. Prokazování kvalifikace certifikátem

V rámci prokazování splnění kvalifikačních předpokladů je uchazeč za podmínek uvedených v ustanovení § 134 ZVZ oprávněn předložit Zadavateli **platný** certifikát vydaný v rámci systému certifikovaných dodavatelů, kterým v rozsahu údajů uvedených v tomto certifikátu nahradí prokázání splnění příslušné části kvalifikace dle níže uvedených kvalifikačních předpokladů. Kvalifikační předpoklady Zadavatele, které jdou nad rámec údajů uvedených v certifikátu, je uchazeč povinen doložit příslušnými listinami nebo způsobem uvedeným v kvalifikační části této zadávací dokumentace.

4.1.5. Zahraniční uchazeči

Zahraniční uchazeč prokazuje splnění kvalifikace způsobem podle právního řádu platného v zemi jeho sídla, místa podnikání nebo bydliště, a to v rozsahu požadovaném ZVZ a veřejným zadavatelem. Pokud se podle právního řádu platného v zemi sídla, místa podnikání nebo bydliště zahraničního uchazeče požadovaný doklad nevydává, nebo zde není stanovena povinnost, jejíž splnění má být v rámci kvalifikace prokázáno, učiní zahraniční uchazeč o těchto skutečnostech písemné čestné prohlášení. Veškeré doklady musí být doloženy v původním jazyce s připojením jejich úředně ověřeného překladu do českého nebo anglického jazyka. Tato povinnost se nevztahuje na doklady ve slovenském jazyce.

Viz blíže kapitola 4.2 této zadávací dokumentace k základním kvalifikačním předpokladům.

4.1.6. Další způsoby prokázání kvalifikace

Pokud není uchazeč schopen prokázat splnění určité části kvalifikace požadované Zadavatelem podle ustanovení § 50 odst. 1 písm. b) a d) ZVZ v plném rozsahu, je oprávněn splnění kvalifikace v chybějícím rozsahu prokázat prostřednictvím subdodavatele. **Uchazeč je v takovém případě povinen Zadavateli předložit:**

- a) doklady prokazující splnění základního kvalifikačního předpokladu podle § 53 odst. 1 písm. j) ZVZ a profesního kvalifikačního předpokladu podle ustanovení § 54 písm. a) ZVZ subdodavatelem a
- b) smlouvu uzavřenou se subdodavatelem, z níž vyplývá závazek subdodavatele k poskytnutí plnění určeného k plnění veřejné zakázky dodavatelem či k poskytnutí věcí či práv, s nimiž bude dodavatel oprávněn disponovat v rámci plnění veřejné zakázky, a to alespoň v rozsahu, v jakém subdodavatel prokázal splnění kvalifikace podle ustanovení § 50 odst. 1 písm. b) a d) ZVZ.

Uchazeč není oprávněn prostřednictvím subdodavatele prokázat splnění kvalifikace podle ustanovení § 54 písm. a) ZVZ.

Podává-li společnou nabídku několik uchazečů, jsou tyto uchazeči v rámci prokázání kvalifikace povinni splnit podmínky a předložit doklady uvedené v ustanovení § 51 odst. 5 a 6 ZVZ.

4.2. Základní kvalifikační předpoklady

Základní kvalifikační předpoklady splňuje uchazeč, který prokáže splnění podmínek podle § 53 odst. 1 písm. a) až k) ZVZ.

Uchazeč prokazuje splnění uvedených základních kvalifikačních předpokladů předložením:

1. **výpisu z evidence Rejstříku trestů** pro prokázání předpokladu dle § 53 odst. 1 písm. a) a b) ZVZ; jde-li o právnickou osobu, musí uchazeč doložit výpis z evidence Rejstříku trestů, jak pro osobu/všechny osoby statutárního orgánu, tak i pro samotnou právnickou osobu;
2. **potvrzení příslušného finančního úřadu** pro prokázání předpokladu dle § 53 odst. 1 písm. f) ZVZ;
3. **čestného prohlášení ve vztahu ke spotřební dani** pro prokázání předpokladu dle § 53 odst. 1 písm. f) ZVZ;
4. **potvrzení příslušného orgánu či instituce** pro prokázání předpokladu dle § 53 odst. 1 písm. h) ZVZ;
5. **čestného prohlášení pro prokázání předpokladu** dle § 53 odst. 1 písm. c), d), e), g), i) až k) ZVZ. Uchazeč použije závazný vzor tohoto čestného prohlášení, který je uveden v Příloze č. 2 této zadávací dokumentace „Čestné prohlášení k prokázání základních kvalifikačních předpokladů“ (toto čestné prohlášení se vztahuje i na čestné prohlášení dle bodu 3. výše). Čestné prohlášení musí být **datováno a opatřeno podpisem uchazeče nebo osoby zastupující uchazeče**.

Doklady prokazující základní kvalifikační předpoklady zahraničního uchazeče:

Základní kvalifikační předpoklady podle ust. § 53 odst. 1 písm. a), b), f), g) a h) ZVZ musí uchazeč splňovat jak ve vztahu k území České republiky, tak k zemi svého sídla, místa podnikání či bydliště. **Povinností zahraničního uchazeče je doložit doklady o prokázání splnění těchto základních kvalifikačních předpokladů, a to doklady vydané jak v zemi sídla, místa podnikání či bydliště uchazeče, tak v České republice.**

Doklady prokazující základní kvalifikační předpoklady ve vztahu k České republice zahraniční uchazeč doloží v následujícím rozsahu:

Kvalifikační předpoklad	Způsob prokázání
podle § 53 odst. 1 písm. a) a b) ZVZ	Výpis z rejstříků trestů
	Výpis z rejstříku trestů lze získat na Rejstříku trestů, na adrese: Praha 4, Soudní 1, PSČ: 140 66 http://portal.justice.cz/Justice2/Soud/soud.aspx?o=203&j=213&k=2027&d=9354
	<u>Ide-li o právnickou osobu</u> , musí uchazeč doložit výpis z evidence Rejstříku trestů, jak pro osobu/všechny osoby statutárního orgánu, tak i pro samotnou právnickou osobu.
podle § 53 odst. 1 písm. c), d), e) a f) ZVZ	Čestné prohlášení
	Závazný vzor čestného prohlášení je <u>Přílohou č. 2</u> této zadávací dokumentace. Čestné prohlášení musí být datováno a podepsáno uchazečem nebo osobou zastupující uchazeče.
podle § 53 odst. 1 písm. f) ZVZ	Potvrzení příslušného finančního úřadu
	Potvrzení lze získat u Finančního úřadu pro Prahu 1, se sídlem Praha 1, Štěpánská 28, PSČ: 112 33 http://www.statnisprava.cz/rstsp/adresar.nsf/i/10486
podle § 53 odst. 1 písm. g) ZVZ	Čestné prohlášení
	Závazný vzor čestného prohlášení je <u>Přílohou č. 2</u> této zadávací dokumentace. Čestné prohlášení musí být datováno a podepsáno uchazečem nebo osobou zastupující uchazeče.
podle § 53 odst. 1 písm. h) ZVZ	Potvrzení příslušné okresní správy sociálního zabezpečení
	Potvrzení lze získat na Pražské správě sociálního zabezpečení, územní pracoviště pro Prahu 8, Trojská 1997/13a, PSČ: 182 00 http://www.cssz.cz/cz/kontakty/krajska-a-okresni-pracoviste/praha/uzemni-pracoviste-praha-8.htm
podle § 53 odst. 1 písm. i) až k) ZVZ	Čestné prohlášení
	Závazný vzor čestného prohlášení je <u>Přílohou č. 2</u> této zadávací dokumentace. Čestné prohlášení musí být datováno a podepsáno uchazečem nebo osobou zastupující uchazeče.

Informace o dokumentech, které jsou v České republice používány k prokázání kvalifikace, jsou pro zahraniční uchazeče k dispozici na stránkách Evropské komise: <http://ec.europa.eu/markt/ecertis/login.do>.



4.3. Profesní kvalifikační předpoklady

Profesní kvalifikační předpoklady splňuje uchazeč, který předloží:

- a) výpis z obchodního rejstříku, pokud je v něm zapsán, či výpis z jiné obdobné evidence (registru), pokud je v ní zapsán,
- b) doklad o oprávnění k podnikání podle zvláštních právních předpisů v rozsahu odpovídajícím předmětu veřejné zakázky, tj. minimálně následující živnostenské oprávnění: živnost volná – Výroba, obchod a služby neuvedené v přílohách 1-3 živnostenského zákona.

4.4. Ekonomická a finanční způsobilost

Podle ust. § 50 odst. 1 písm. c) ZVZ je za účelem prokázání splnění kvalifikace uchazeč povinen předložit čestné prohlášení uchazeče o jeho ekonomické a finanční způsobilosti splnit veřejnou zakázku.

Závazný vzor čestného prohlášení je Přílohou č. 3 této zadávací dokumentace. Čestné prohlášení musí být **datováno a opatřeno podpisem uchazeče nebo osoby zastupující uchazeče.**

4.5. Technické kvalifikační předpoklady

Technické kvalifikační předpoklady splňuje uchazeč, který předloží:

- **popis zboží určeného k dodání** - povinností uchazeče je doložit technický popis zboží určeného k dodání. Uchazeč doloží barevnou fotografii (např. katalog nebo prospekt) nabízeného Zařízení s technickým popisem zboží, z něhož bude vyplývat splnění všech technických podmínek uvedených v bodě 3.1 této zadávací dokumentace, přičemž nabízené Zařízení musí být jednoznačně identifikovatelné jak v popisu, tak zobrazení. Tento doklad může uchazeč předložit v českém nebo anglickém jazyce.

5. Podmínky

5.1. Obchodní podmínky

Obchodní podmínky, které nejsou výslovně uvedeny v textu zadávací dokumentace, jsou stanoveny v závazném návrhu Smlouvy, který je součástí této zadávací dokumentace jako její Příloha č. 5. Uchazeč není v rámci návrhu Smlouvy oprávněn provádět žádné úpravy nebo změny oproti vzoru Smlouvy s výjimkou doplnění relevantních parametrů, jejichž doplnění tato zadávací dokumentace nebo Smlouva předpokládá (údaje určené k doplnění ze strany uchazeče jsou označeny **[DOPLNÍ UCHAZEČ]**).

Návrh Smlouvy musí být podepsán uchazečem nebo osobou zastupující uchazeče. V případě, že návrh Smlouvy nebude řádně podepsán, bude nabídka uchazeče vyřazena a uchazeč bude vyloučen z účasti v zadávacím řízení. Pokud za uchazeče jedná zmocněnec na základě plné moci, musí být v nabídce předložena plná moc s uvedením rozsahu zmocnění.

5.2. Platební a fakturační podmínky

Platební a fakturační podmínky jsou specifikovány obecně v této části zadávací dokumentace a dále podrobně v závazném návrhu Smlouvy, který je Přílohou č. 5 této zadávací dokumentace.

Platby budou probíhat výhradně v korunách českých (Kč). Rovněž veškeré cenové údaje budou uváděny v korunách českých (Kč). Cena nebude měněna v souvislosti s hodnotou kurzu české koruny vůči zahraničním měnám či jinými faktory s vlivem na měnový kurz a stabilitu měny s výjimkou případné změny daňových předpisů týkajících se DPH.

Splatnost daňových dokladů a další platební a fakturační podmínky jsou určeny v závazném návrhu Smlouvy.

5.3. Způsob zpracování nabídkové ceny

1) Zahraniční uchazeči:

Zahraniční uchazeč uvede celkovou nabídkovou cenu v Kč bez daně z přidané hodnoty.

Celková nabídková cena bude zahraničním uchazečem stanovena jako nejvýše přípustná včetně všech poplatků a veškerých dalších nákladů spojených s plněním veřejné zakázky, a to s výjimkou DPH, které uhradí v plné výši Zadavatel.

2) Uchazeči z České republiky:

Uchazeč je povinen uvést celkovou nabídkovou cenu, a to v členění: cena v Kč bez DPH, sazba DPH v %, celková DPH v Kč a celková cena včetně DPH v Kč.

Celková nabídková cena bude stanovena jako nejvýše přípustná cena včetně všech poplatků a veškerých dalších nákladů spojených s plněním veřejné zakázky, jak je popsáno v zadávací dokumentaci. Nabídková cena musí být stanovena jako pevná částka a její vyčíslení musí být uvedeno jednou částkou, nikoliv s uvedením peněžního rozpětí. Nabídková cena zároveň nesmí být stanovena procentem či jiným poměrem nebo výpočtem k výši jiných částek.

Nabídková cena je jediným hodnotícím kritériem nabídek předkládaných v rámci tohoto zadávacího řízení. Uchazeč doplní údaje o nabídkové ceně do **Krycího listu nabídky**, který tvoří Přílohu č. 1 této zadávací dokumentace a zároveň do příslušného článku návrhu Smlouvy.

Údaje týkající se nabídkové ceny v dokumentu „Krycí list nabídky“ a ve Smlouvě musí být totožné, jinak nejsou splněny podmínky této části zadávací dokumentace a nabídka bude vyřazena.

5.4. Střet zájmů

Uchazeč musí prokázat neexistenci střetu zájmů ve smyslu ustanovení této zadávací dokumentace (včetně příslušných ustanovení Smlouvy) čestným prohlášením.

Vzor tohoto čestného prohlášení je Přílohou č. 6 této zadávací dokumentace. Čestné prohlášení musí být **datováno a podepsáno uchazečem nebo osobou zastupující uchazeče. Pokud za uchazeče jedná zmocněnec na základě plné moci, musí být v nabídce předložena plná moc s uvedením rozsahu zmocnění.**

5.5. Subdodávky

Uchazeč je v nabídce povinen uvést, které části plnění z veřejné zakázky má v úmyslu zadat subdodavatelům a uvést identifikační údaje každého subdodavatele. Subdodavatel není oprávněn svěřit realizaci jemu určené části plnění z veřejné zakázky dalšímu subjektu, k čemuž je uchazeč povinen subdodavatele v rámci jejich smluvního vztahu zavázat.

Uchazeč uvede předmětné údaje v „Rejstříku subdodavatelů“, jehož závazný vzor je Přílohou č. 7 této zadávací dokumentace. Tento doklad musí být **datován a opatřen podpisem uchazeče nebo osoby zastupující uchazeče. Pokud za uchazeče jedná zmocněnec na základě plné moci, musí být v nabídce předložena plná moc s uvedením rozsahu zmocnění.**

Uchazeč tento doklad předkládá pouze v případě, že hodlá svěřit některé části plnění subdodavateli.

5.6. Ostatní podmínky zadávacího řízení

Zadavatel nepřiznává uchazeči právo na náhradu nákladů spojených s účastí v zadávacím řízení, a to ani v případě zrušení zadávacího řízení v souladu s ustanoveními ZVZ. Současně Zadavatel nebude požadovat náhradu nákladů na realizaci tohoto zadávacího řízení na uchazeči, a to ani formou úhrady skutečně vzniklých nákladů ani formou poplatků za účast uchazeče v tomto zadávacím řízení.

Součástí nabídky uchazeče musí být **Čestné prohlášení** k nabídce uchazeče, které je Přílohou č. 4 této zadávací dokumentace. Dokument musí být datován a podepsán uchazečem nebo osobou zastupující uchazeče. Pokud za uchazeče jedná zmocněnec na základě plné moci, musí být v nabídce předložena plná moc s uvedením rozsahu zmocnění.

Ve smyslu ustanovení § 68 odst. 3 ZVZ musí být součástí nabídky uchazeče rovněž:

- a) seznam statutárních orgánů nebo členů statutárních orgánů, kteří v posledních 3 letech od konce lhůty pro prodání nabídek byli v pracovněprávním, funkčním nebo obdobném poměru u zadavatele;
- b) má-li dodavatel formu akciové společnosti, seznam vlastníků akcií, jejichž souhrnná jmenovitá hodnota přesahuje 10 % základního kapitálu, vyhotovený ve lhůtě pro podání nabídek;
- c) prohlášení uchazeče o tom, že neuzavřel a neuzavře zakázanou dohodu podle zvláštního právního předpisu (zákona č. 143/2001 Sb., o ochraně hospodářské soutěže a o změně některých zákonů, ve znění pozdějších předpisů) v souvislosti se zadávanou veřejnou zakázkou.

Vzor dokumentu pro doložení skutečností ve smyslu ust. § 68 odst. 3 ZVZ je Přílohou č. 8 této zadávací dokumentace. **Dokument musí být datován a podepsán uchazečem nebo osobou zastupující uchazeče. Pokud za uchazeče jedná zmocněnec na základě plné moci, musí být v nabídce předložena plná moc s uvedením rozsahu zmocnění.**

6. Způsob zpracování nabídky uchazeče

Nabídka uchazeče musí být zpracována v písemné formě v počtu 1 originál + 1 kopie a v jednom vyhotovení v elektronické podobě na CD, a to naskenovaná ve formátu *.pdf. Návrh Smlouvy bude rovněž předložen ve formátu *.doc nebo kompatibilním. V případě odchylek mezi písemnou a elektronickou podobou nabídky platí údaje uvedené v písemné (listinné) podobě originálu nabídky.

Nabídka musí být zpracována v českém nebo anglickém jazyce. Zadavatel výslovně upozorňuje, že veškeré dokumenty v rámci tohoto zadávacího řízení budou vyhotoveny v českém nebo anglickém jazyce a komunikačním jazykem rámci tohoto zadávacího řízení je český nebo anglický jazyk. **Zadavatel doporučuje pro přehlednost nabídky, aby každá podaná nabídka uchazeče byla zpracována v níže stanovené struktuře a v souladu s níže uvedenými požadavky:**

č.	Dokument	
1.	Krycí list nabídky	Příloha č. 1 (vzor)
2.	Dokumenty prokazující splnění základních kvalifikačních předpokladů	Příloha č. 2 (vzor)
3.	Dokumenty prokazující splnění profesních kvalifikačních předpokladů	doklady dle čl. 4.3.
4.	Dokumenty prokazující splnění ekonomických kvalifikačních předpokladů	Příloha č. 3 (vzor)
5.	Doklady prokazující splnění technických kvalifikačních předpokladů	Doklady dle čl. 4.5.
6.	Čestné prohlášení k nabídce uchazeče	Příloha č. 4 (vzor)
7.	Návrh Smlouvy	Příloha č. 5 (vzor)
8.	Čestné prohlášení o neexistenci střetu zájmu	Příloha č. 6 (vzor)
9.	Rejstřík subdodavatelů (Uchazeč tento doklad předkládá pouze v případě, že hodlá svěřit některé části plnění subdodavatelí. Více viz čl. 5.5.)	Příloha č. 7 (vzor)
10.	Doklady ve smyslu ustanovení § 68 odst. 3 ZVZ	Příloha č. 8 (vzor)
11.	Další doklady, je-li třeba, zejména doklady opravňující jednat za uchazeče či jiné osoby	
12.	CD s kompletní naskenovanou nabídkou (originál) uchazeče	

Všechny tyto dokumenty včetně příloh a krycích listů s názvy dokladů budou očíslovány nepřerušovanou vzestupnou číselnou řadou počínající číslem 1.

Všechny uvedené dokumenty tvořící jedno vyhotovení nabídky budou pevně spojeny tak, aby při manipulaci s takto upraveným dokumentem nemohlo dojít k výměně listů nebo jiným úpravám této části nabídky. To platí pro vyhotovení originálu i kopie nabídky.

Obsah datového nosiče (CD dle bodu 12) musí být totožný s písemnou (listinnou) formou originálu nabídky.

6.1. Lhůta a místo pro podání nabídky

Lhůta pro podání nabídek počíná běžet dnem následujícím po dni zahájení zadávacího řízení a **končí 19. září 2014 v 10:00 hodin.**

Nabídku je možno podávat **osobně**, v pracovní dny vždy od 06:00 hod. do 14:00 hod., v poslední den lhůty pro podání nabídek, tj. **19. září 2014** od 06:00 do 10:00 hodin nebo **poštou** jako doporučenou zásilku tak, aby byla Zadavateli doručena nejpozději v poslední den lhůty pro podání nabídek do 10:00 hod. V případě doručení nabídky poštou je rozhodující okamžik doručení nabídky Zadavateli, nikoliv datum předání nabídky poštovní službě.

Rozhodující pro doručení nabídky je vždy okamžik převzetí nabídky Zadavatelem!

V případě doručení nabídky poštou je rozhodující okamžik doručení nabídky Zadavateli, nikoliv datum předání nabídky poštovní službě.

Obálka nabídky bude označena takto:

Obchodní firma, resp. jméno, právní forma, IČO / RČ
Sídlo / Bydliště uchazeče
PSČ Obec / Město

NEOTEVÍRAT PŘED TERMÍNEM OTEVÍRÁNÍ OBÁLEK!
„Mnohoučelový vícekanálový elektrohydraulický zatěžovací systém“
(Zadavatel ZČU)

Západočeská univerzita v Plzni
Univerzitní 8
306 14 Plzeň

Místem pro přebírání nabídek do zadávacího řízení je stanoveno sídlo Zadavatele (viz bod 1. této zadávací dokumentace), a to konkrétně podatelna v sídle Zadavatele.

6.2. Zadávací lhůta

Zadávací lhůta počíná běžet okamžikem skončení lhůty pro podání nabídek a ve smyslu § 43 odst. 2 ZVZ je stanovena v délce **180 dnů**.

6.3. Jistota

Zadavatel nepožaduje poskytnutí jistoty k zajištění plnění povinností vyplývajících z účasti dodavatele v zadávacím řízení.

6.4. Otevírání obálek

Dne **19. září 2014 v 10:05 hodin budou v sídle Zadavatele (Univerzitní 8, Plzeň) v zasedací místnosti č. R007 otevírány obálky s nabídkami uchazečů.**



Otevírání obálek se v souladu s § 71 odst. 7 mohou zúčastnit uchazeči, jejichž nabídky byly doručeny ve lhůtě pro podání nabídek, a další osoby, o nichž tak stanoví Zadavatel. Z organizačních důvodů může být za každého uchazeče přítomna pouze jedna osoba. Zástupce uchazeče se prokáže plnou mocí vystavenou uchazečem a osobním dokladem totožnosti; člen statutárního orgánu uchazeče se prokáže výpisem z obchodního rejstříku a osobním dokladem totožnosti. Účast uchazeče nebo jeho zástupce bude stvrzena podpisem uchazeče nebo jeho zástupce v listině uchazečů přítomných otevírání obálek.

7. Hodnocení nabídek, oznámení o výběru nejvhodnější nabídky

7.1. Hodnotící kritérium a způsob hodnocení nabídek

Po ukončení posouzení nabídek budou nabídky hodnotící komisí hodnoceny v souladu s hodnotícím kritériem a postupem uvedeným níže.

Základním hodnotícím kritériem pro zadání veřejné zakázky je podle ustanovení § 78 odst. 1 písm. b) ZVZ nejnižší nabídková cena.

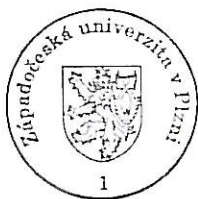
Pořadí uchazečů bude sestaveno vzestupně podle výše nabídkových cen, přičemž vítěznou nabídkou bude nabídka s nejnižší nabídkovou cenou.


7.2. Vyhrazená práva Zadavatele

Zadavatel si vyhrazuje právo zrušit zadávací řízení v souladu s ustanovením § 84 odst. 2 písm. e) ZVZ, v případě, že neobdrží prostředky z Operačního programu Výzkum a vývoj pro inovace pro financování předmětného projektu, jehož součástí je tato veřejná zakázka.

Zadavatel si vyhrazuje právo pro případ shodné nabídkové ceny určit pořadí těchto nabídek losem, přičemž losování proběhne za účasti uchazečů, jejichž nabídky obsahovaly shodnou nabídkovou cenu. O termínu losování budou tito uchazeči Zadavatelem písemně vyrozuměni nejméně 3 pracovní dny předem.

V Plzni dne 28-07-2014




doc. PaedDr. Ilona Mauritzová, Ph.D.
rektorka
Západočeská univerzita v Plzni



Příloha č. 1 zadávací dokumentace

Krycí list nabídky

k veřejné zakázce

Mnohoúčelový vícekanálový elektrohydraulický zatěžovací systém

ZÁKLADNÍ ÚDAJE:

Zadavatel: Západočeská univerzita v Plzni
 IČO: 497 77 513
 Adresa sídla: Univerzitní 8, 306 14 Plzeň
 Osoba zastupující zadavatele: doc. PaedDr. Ilona Mauritzová, Ph.D., rektorka

Uchazeč: [DOPLNÍ UCHAZEČ]
 Adresa sídla/místa podnikání: [DOPLNÍ UCHAZEČ]
 IČO: [DOPLNÍ UCHAZEČ]
 DIČ: [DOPLNÍ UCHAZEČ]
 Osoba zastupující uchazeče: [DOPLNÍ UCHAZEČ]
 Bankovní spojení: [DOPLNÍ UCHAZEČ]
 Kontaktní osoba uchazeče: [DOPLNÍ UCHAZEČ]
 Telefonní/faxové spojení: [DOPLNÍ UCHAZEČ]
 E-mailové spojení: [DOPLNÍ UCHAZEČ]

NABÍDKOVÁ CENA – UCHAZEČ Z ČR

	Cena v Kč bez DPH	DPH v %	DPH v Kč	Cena v Kč včetně DPH
Mnohoúčelový vícekanálový elektrohydraulický zatěžovací systém vč. příslušenství	[DOPLNÍ UCHAZEČ]	[DOPLNÍ UCHAZEČ]	[DOPLNÍ UCHAZEČ]	[DOPLNÍ UCHAZEČ]





NABÍDKOVÁ CENA – UCHAZEČ MIMO ČR

	Cena v Kč bez daně z přidané hodnoty
Mnohúčelový vícekanálový elektrohydraulický zatěžovací systém vč. příslušenství	[DOPLNÍ UCHAZEČ]

V **[DOPLNÍ UCHAZEČ]** dne **[DOPLNÍ UCHAZEČ]**

.....

**[DOPLNÍ UCHAZEČ – obchodní firma + osoba
jméno a podpis uchazeče / osoby, která zastupuje
uchazeče]**

Příloha č. 2 zadávací dokumentace

Čestné prohlášení k prokázání základních kvalifikačních předpokladů

k veřejné zakázce

Mnohoúčelový vícekanálový elektrohydraulický zatěžovací systém

Uchazeč:

DOPLNÍ UCHAZEČ

Adresa sídla/místa podnikání:

DOPLNÍ UCHAZEČ

IČO:

DOPLNÍ UCHAZEČ

Prohlašuji tímto čestně, že:

dle § 53 odst. 1 písm. c) zákona

- dodavatel v posledních 3 letech nenaplnil skutkovou podstatu jednání nekalé soutěže formou podplácení podle § 49 obchodního zákoníku,

dle § 53 odst. 1 písm. d) zákona

- vůči jehož majetku neprobíhá nebo v posledních 3 letech neproběhlo insolvenční řízení, v němž bylo vydáno rozhodnutí o úpadku nebo insolvenční návrh nebyl zamítnut proto, že majetek nepostačuje k úhradě nákladů insolvenčního řízení, nebo nebyl konkurs zrušen proto, že majetek byl zcela nepostačující nebo zavedena nucená správa podle zvláštních právních předpisů,

dle § 53 odst. 1 písm. e) zákona

- dodavatel není v likvidaci,

dle § 53 odst. 1 písm. f) zákona

- dodavatel nemá v evidenci daní zachyceny daňové nedoplatky ve vztahu ke **spotřební dani**, a to jak v České republice, tak v zemi sídla, místa podnikání či bydliště dodavatele,

dle § 53 odst. 1 písm. g) zákona

- dodavatel nemá nedoplatek na pojistném a na penále na veřejné zdravotní pojištění, a to jak v České republice, tak v zemi sídla, místa podnikání či bydliště dodavatele,

dle § 53 odst. 1 písm. i) zákona

- dodavatel nebyl v posledních 3 letech pravomocně disciplinárně potrestán či mu nebylo pravomocně uloženo kárné opatření podle zvláštních právních předpisů, je-li podle § 54 písm. d) zákona požadováno prokázání odborné způsobilosti podle zvláštních právních předpisů. Totéž platí pro odpovědného zástupce a jiné osoby odpovídající za činnost dodavatele.



dle § 53 odst. 1 písm. j) zákona

- dodavatel není veden v rejstříku osob se zákazem plnění veřejných zakázek,

dle § 53 odst. 1 písm. k) zákona

- dodavateli nebyla v posledních 3 letech pravomocně uložena pokuta za umožnění výkonu nelegální práce podle zvláštního právního předpisu.

V [DOPLNÍ UCHAZEČ] dne [DOPLNÍ UCHAZEČ]

.....
[DOPLNÍ UCHAZEČ – obchodní firma + osoba
jméno a podpis uchazeče / osoby, která zastupuje
uchazeče]

Příloha č. 3 zadávací dokumentace

Čestné prohlášení o ekonomické a finanční způsobilosti

k veřejné zakázce

Mnohoúčelový vícekanálový elektrohydraulický zatěžovací systém

1. Identifikace uchazeče:

jméno / obchodní firma:

[DOPLNÍ UCHAZEČ]

adresa místa podnikání / sídla:

[DOPLNÍ UCHAZEČ]

IČO:

[DOPLNÍ UCHAZEČ]

2. Čestné prohlášení:

Uchazeč tímto prohlašuje, že je ve smyslu ustanovení § 50 odst. 1 písm. c) zákona č. 137/2006 Sb., o veřejných zakázkách, v platném znění, ekonomicky a finančně způsobilý splnit shora uvedenou veřejnou zakázku.

3. Podpis uchazeče nebo osoby zastupující uchazeče:

V [DOPLNÍ UCHAZEČ] dne [DOPLNÍ UCHAZEČ]

.....
[DOPLNÍ UCHAZEČ – obchodní firma +
osoba jméno a podpis uchazeče / osoby, která
zastupuje uchazeče]

Příloha č. 4 zadávací dokumentace:

Čestné prohlášení k nabídce uchazeče

k veřejné zakázce

Mnohoúčelový vícekanálový elektrohydraulický zatěžovací systém

1. Identifikace uchazeče:

jméno / obchodní firma:

[DOPLNÍ UCHAZEČ]

adresa místa podnikání / sídla:

[DOPLNÍ UCHAZEČ]

IČO:

[DOPLNÍ UCHAZEČ]

2. Čestné prohlášení:

Uchazeč tímto prohlašuje, že:

- se v plném rozsahu seznámil s podmínkami zadávacího řízení, veškerou dokumentací a dalšími skutečnostmi podstatnými pro toto zadávací řízení,
- informace, prohlášení a další skutečnosti, které uvedl v nabídce, jsou úplné a pravdivé,
- si před podáním nabídky vyjasnil veškerá sporná ustanovení nebo nejasnosti,
- s podmínkami zadávacího řízení souhlasí a respektuje je,
- uchazeč, osoba jemu blízká ani žádný zaměstnanec uchazeče ani subdodavatel, osoba jemu blízká ani žádný jeho zaměstnanec se nepodílel na zpracování zadávací dokumentace,
- uchazeč nezpracoval nabídku v součinnosti s jiným dodavatelem, který podal nabídku.

3. Podpis uchazeče nebo osoby zastupující uchazeče:

V [DOPLNÍ UCHAZEČ] dne [DOPLNÍ UCHAZEČ]

[DOPLNÍ UCHAZEČ – obchodní firma +
osoba jméno a podpis uchazeče / osoby, která
zastupuje uchazeče]

Příloha č. 5 zadávací dokumentace:

Závazný návrh kupní smlouvy

Kupní smlouva

(dále jen „Smlouva“)

uzavřená ve smyslu § 2079 a násl. a § 2358 a násl. zákona č. 89/2012 Sb., občanského zákoníku.

I.

Smluvní strany

Kupující:	Západočeská univerzita v Plzni
sídlo:	Univerzitní 8, 306 14 Plzeň
zastoupený:	doc. PaedDr. Ilona Mauritzová, Ph.D., rektorka
bank. spojení:	Komerční banka a.s., Plzeň-město
číslo účtu:	4811530257/0100
IČO:	497 77 513
DIČ:	CZ49777513

(dále jen „Kupující“) na straně jedné

a

Prodávající	[DOPLNÍ UCHAZEČ]
sídlo/místo podnikání:	[DOPLNÍ UCHAZEČ]
zastoupený:	[DOPLNÍ UCHAZEČ]
bank. spojení:	[DOPLNÍ UCHAZEČ]
číslo účtu:	[DOPLNÍ UCHAZEČ]
IČO:	[DOPLNÍ UCHAZEČ]
DIČ:	[DOPLNÍ UCHAZEČ]

zapsaný v OR vedeném **[DOPLNÍ UCHAZEČ]**, oddíl **[DOPLNÍ UCHAZEČ]**, vložka **[DOPLNÍ UCHAZEČ]**

(dále jen „Prodávající“) na straně druhé
(společně dále také jako „smluvní strany“)



VZHLEDEM K TOMU, ŽE

- a) tato Smlouva je uzavírána na základě výsledků otevřeného zadávacího řízení podle zákona č. 137/2006 Sb., o veřejných zakázkách, ve znění pozdějších předpisů, k zadání veřejné zakázky na dodávky s názvem „Mnohoúčelový vícekanálový elektrohydraulický zatěžovací systém“;
- b) v rámci předmětné veřejné zakázky byla jako nejvhodnější nabídka vyhodnocena nabídka Prodávajícího;
- c) Prodávající potvrzuje, že se v plném rozsahu seznámil s rozsahem a povahou dodávky týkající se předmětu výše uvedené veřejné zakázky, že jsou mu známy veškeré technické, kvalitativní a jiné podmínky a že disponuje takovými kapacitami a odbornými znalostmi, které jsou k plnění nezbytné;
- d) Prodávající výslovně potvrzuje, že prověřil veškeré podklady a pokyny Kupujícího, které obdržel do dne uzavření této Smlouvy i pokyny, které jsou obsaženy v zadávacích podmínkách, které Kupující stanovil pro zadání Smlouvy, že je shledal vhodnými, že sjednaná cena a způsob plnění Smlouvy obsahuje a zohledňuje všechny výše uvedené podmínky a okolnosti;
- e) Prodávající ve smyslu ust. § 5 odst. 1 zákona č. 89/2012 Sb. výslovně prohlašuje, že jako příslušník určitého povolání nebo stavu je schopen jednat se znalostí a pečlivostí, která je s jeho povoláním nebo stavem spojena;

UZAVÍRAJÍ SMLUVNÍ STRANY TUTO SMLOUVU.

II. Předmět Smlouvy

- 2.1. Prodávající se v rozsahu a za podmínek stanovených touto Smlouvou zavazuje dodat Kupujícímu mnohoúčelový vícekanálový elektrohydraulický zatěžovací systém včetně agregátů pro dodávku tlakového oleje, veškerých pevných a flexibilních rozvodů tlakového oleje a kompletního příslušenství i s elektronikou, řídicím a vyhodnocovacím software a dalších potřebných prvků pro spolehlivý, bezpečný a ekologický provoz vč. příslušenství (dále jen „Zboží“).
- 2.2. Parametry dodávaného Zboží jsou uvedeny v **Příloze č. 1** této Smlouvy, která tvoří její nedílnou součást. Prodávající je povinen dodat konkrétní Zboží, které odpovídá popisu Zboží předloženému Prodávajícím k prokázání splnění technických kvalifikačních předpokladů ve veřejné zakázce, která předcházela uzavření této Smlouvy, a která je specifikována v preambuli této Smlouvy.
- 2.3. Prodávající se zavazuje převést na Kupujícího vlastnické právo ke Zboží a Kupující se zavazuje Zboží převzít a uhradit kupní cenu za Zboží.
- 2.4. Prodávající se zavazuje dále k následujícímu souvisejícímu plnění: balení, doprava do místa plnění včetně potřebné manipulace až po konečné umístění, instalace a montáž Zařízení v místě plnění (tj. zejména služby zahrnující dílčí montáže a testy u Prodávajícího, balení, montáž a uvedení do provozu a prověření bezchybné funkčnosti Zařízení), včetně nezbytných stavebních úprav, zaškolení obsluhy pro min. 3 osoby, a to v rozsahu minimálně 80 hodin, přičemž zaškolení bude rozděleno následovně (1 pracovní den = 8 hodin):
 - vícekanálový elektrohydraulický zatěžovací systém: 5 pracovních dní,

- zkušební stroj pro biaxiální zkoušky materiálových vzorků: 3 pracovní dny,
- dvoudílná souprava pro variabilní biaxiální zkoušky komponent: 2 pracovní dny, přičemž obsahovou náplní zaškolení bude zvládnutí obsluhy Zařízení, všech součástí dodávky a software v plném rozsahu při demonstraci dvou typů zkoušek:
 - ✓ jednokanálová zkouška styčnicku profilů karosérie autobusu,
 - ✓ dvouosá zkouška středového čepu kolejového vozidla.

O provedení zaškolení bude sepsán v plném rozsahu dle tohoto článku Smlouvy Protokol o zaškolení členů obsluhy podepsaný oběma smluvními stranami.

2.5. Prodávající dále dodá Kupujícímu uživatelskou příručku a průvodní technickou dokumentaci v českém nebo anglickém jazyce, a to jak v tištěné, tak elektronické podobě, přičemž součástí průvodní technické dokumentace a uživatelské příručky musejí být alespoň níže uvedené dokumenty:

- návody strojů, plány údržby, bezpečnostní pokyny, elektrické propojení, hydraulické propojení, sestavné výkresy, výkresy uživatelských interface, katalogové listy a normy pro komponenty, všechny doklady prokazující zejména splnění všech zákonných a technických norem a souvisejících požadavků na dodané Zařízení, přičemž katalogové listy a normy nakupovaných komponent mohou být v českém, anglickém nebo německém jazyce;
- v rámci průvodní technické dokumentace položkový seznam náhradních dílů s aktuálními jednotkovými cenami a předpokládanými intervaly výměny, přičemž Kupující předpokládá, že po dobu 24 měsíců od okamžiku převzetí Zboží Kupujícím bude Zboží v provozu celkem 2000 hodin. Součástí položkového seznamu musí být aktuální hodinová sazba technika a případné další nutné náklady spojené se servisní činností dodavatele (doprava do místa plnění, ubytování apod. a to v aktuálních cenách).

2.6. Zboží musí být vybaveno plnohodnotným softwarem umožňujícím využití Zboží dle jeho technické specifikace. Prodávající se zavazuje dodat Zboží se softwarovou licencí pro komerční i výukové účely. O předání a převzetí software bude sepsán Protokol o předání, převzetí a odsouhlasení software podepsaný oběma smluvními stranami.

2.7. Před expedicí dodávky Prodávající Kupujícího písemně vyzve k účasti na kontrole Zboží prováděné ve výrobním závodě, v němž bylo Zboží vyrobeno (dále jen „výrobní závod“), za účelem provedení kontroly základních částí Zboží a připravenosti k expedici, přičemž cestovní náklady spojené s dopravou zástupce/ů Kupujícího na místo kontroly nese v plném rozsahu Kupující. Výzva musí být Kupujícímu doručena nejpozději 25 pracovních dní před konáním kontroly. Prodávající je povinen zajistit umožnění kontroly Zboží dle tohoto odstavce i v případě, kdy není Zboží umístěno ve výrobním závodě Prodávajícího a Prodávající není dosud oprávněn se Zbožím nakládat. O konání kontroly bude sepsán Protokol o provedení kontroly, který musí být podepsaný oběma smluvními stranami.

III.

Doba a místo plnění

3.1. Prodávající se zavazuje, že řádně dodá Kupujícímu Zboží, včetně souvisejícího plnění nejpozději do **8 (osmi) měsíců** od uzavření této Smlouvy. V případě prodloužení Prodávajícího s dodáním Zboží a splněním veškerých povinností uvedených v čl. II. této smlouvy, je Kupující oprávněn požadovat

na Prodávajícím zaplacení smluvní pokuty ve výši 0,2 % z celkové kupní ceny bez DPH za každý i započatý den prodlení, čímž není dotčen nárok Kupujícího na náhradu vzniklé újmy (materiální i nemateriální). Každé jednotlivé porušení povinností uvedených v čl. II. této smlouvy je posuzováno a sankcionováno samostatně.

- 3.2. O předání/převzetí Zboží a jeho uvedení do provozu bude sepsán Předávací protokol o uvedení Zboží do provozu, který bude podepsán oběma smluvními stranami. Dnem podpisu Předávacího protokolu o uvedení Zboží do provozu smluvními stranami přechází z Prodávajícího na Kupujícího vlastnické právo ke Zboží. Nebezpečí škody na Zboží nese až do přechodu vlastnického práva na Kupujícího Prodávající.
- 3.3. Místem plnění je sídlo Kupujícího, Západočeská univerzita v Plzni, Univerzitní 22 Plzeň, PSČ 301 00.

IV.

Kupní cena a platební podmínky

- 4.1. Kupní cena Zboží je stanovena dohodou smluvních stran a vychází z cenové nabídky Prodávajícího, kalkulované v rámci zadávacího řízení na předmět plnění této smlouvy.

A: [PRO PRODÁVÁJÍCÍHO Z ČR¹] Kupující se zavazuje uhradit prodávajícímu za dodání Zboží sjednanou **kupní cenu ve výši [DOPLNÍ UCHAZEČ],- Kč bez DPH** (slovy: **[DOPLNÍ UCHAZEČ]** korun českých), DPH činí **[DOPLNÍ UCHAZEČ]%**, DPH činí **[DOPLNÍ UCHAZEČ]** Kč, **kupní cena včetně DPH činí [DOPLNÍ UCHAZEČ],- Kč** (slovy: **[DOPLNÍ UCHAZEČ]** korun českých).

B: [PRO ZAHRANIČNÍHO PRODÁVÁJÍCÍHO¹] Kupující se zavazuje uhradit Prodávajícímu za dodání Zboží řádně a včas sjednanou **kupní cenu ve výši [DOPLNÍ UCHAZEČ],- Kč bez DPH** (slovy: **[DOPLNÍ UCHAZEČ]** korun českých).

- 4.2. Kupní cena je sjednána jako nejvýše přípustná, včetně všech poplatků a veškerých dalších nákladů spojených s dodáním Zboží dle této smlouvy. Cena zahrnuje zejména dopravu do místa plnění, montáž, instalaci, prvotní nastavení a uvedení Zboží do provozu (včetně připojení ke zdrojům energií na místě určeném Kupujícím), prověření bezchybné funkčnosti, představení Zboží, školení členů obsluhy Zboží v rozsahu sjednaném v článku I. této smlouvy a náklady na zabezpečení prohlášení o shodě, certifikáty, atest a převod práv.
- 4.3. Kupní cena bude Kupujícím uhrazena v české měně na základě daňového dokladu – faktury. Kupní cena bude Prodávajícím fakturována ve třech (3) dílčích platbách a to takto:
- **10 % z celkové kupní ceny** po dodání software a převzetí software pro řízení a analýzu. Převzetí bude provedeno zástupcem Kupujícího od zástupce Prodávajícího, a to proti dokumentům:
 - faktura (jeden originál a jedna kopie),
 - jedné kopii Protokolu o předání, převzetí a odsouhlasení software pro řízení a analýzu, podepsaný zástupci obou smluvních stran.
 - **50 % z celkové kupní ceny** po provedení kontroly základních částí Zboží a jeho připravenosti k expedici (dle čl. 2.7 této Smlouvy), a to proti dokumentům:

¹ Uchazeč si vybere jednu z alternativ, a to buď alternativu A nebo alternativu B, kterou ponechá v návrhu smlouvy, nezvolenou alternativu ze smlouvy vypustí.

- faktura (jeden originál a jedna kopie),
 - jedné kopii Protokolu o provedení kontroly, podepsaný zástupci obou smluvních stran.
- **40 % z celkové kupní ceny** po řádném kompletním dodání Zboží, řádné realizaci montáže dodaného Zboží Prodávajícím, jeho uvedení do provozu vč. předvedení veškerých požadovaných funkcí a parametrů a provedení zaškolení příslušných pracovníků/členů obsluhy Zboží, vše v rozsahu uvedeném v čl. II. této Smlouvy proti dokumentům:
- faktura (jeden originál a jedna kopie),
 - jedné kopii Předávacího protokolu o uvedení Zboží do provozu, jeden originál Protokolu o zaškolení členů obsluhy, oba protokoly podepsané oprávněnými zástupci obou smluvních stran.

Jednotlivé protokoly budou vždy vyhotoveny v počtu dvou originálů, přičemž každé ze smluvních stran náleží vždy jeden originál každého. Přílohou každé faktury bude kopie příslušného protokolu o splnění povinnosti v souladu s článkem 4.3 této Smlouvy.

- 4.4. Daňový doklad – faktura musí obsahovat všechny náležitosti řádného účetního a daňového dokladu ve smyslu příslušných právních předpisů, zejména zákona č. 235/2004 Sb., o dani z přidané hodnoty, ve znění pozdějších předpisů. V případě, že faktura nebude mít odpovídající náležitosti, je Kupující oprávněn ji vrátit ve lhůtě splatnosti zpět Prodávajícímu k doplnění, aniž se tak dostane do prodlení se splatností. Lhůta splatnosti počíná běžet znovu od opětovného doručení náležitě doplněné či opravené faktury Kupujícímu.
- 4.5. Splatnost jednotlivých dílčích faktur se sjednává na 45 kalendářních dnů ode dne jejich řádného doručení Kupujícímu. Prodávající je oprávněn fakturovat jednotlivé dílčí platby dle čl. IV této Smlouvy nejdříve následující pracovní den od okamžiku podpisu příslušného protokolu, podepsaného oběma smluvními stranami.
- 4.6. Kupní cena bude Kupujícím uhrazena na bankovní účet Prodávajícího uvedený v záhlaví této Smlouvy. Povinnost uhradit kupní cenu bude Kupujícím splněna v okamžiku připsání celé výše kupní ceny na bankovní účet Prodávajícího.
- 4.7. Kupní cenu je možné překročit pouze v souvislosti se změnou daňových předpisů týkajících se DPH.
- 4.8. Kupující je oprávněn započíst jakoukoli smluvní pokutu, kterou je povinen uhradit Prodávajícímu, proti fakturované kupní ceně.
- 4.9. V případě prodlení Kupujícího s úhradou faktury je Prodávající oprávněn uplatnit vůči Kupujícímu úrok z prodlení ve výši 0,05 % z dlužné částky za každý i jen započatý den prodlení s úhradou faktury.

V.

Práva a povinnosti smluvních stran

- 5.1. Prodávající je povinen dodat předmět plnění za podmínek dle této Smlouvy a předmět plnění musí odpovídat technickým požadavkům specifikovaným v Příloze č. 1 této Smlouvy a musí být bez jakýchkoliv vad, které by bránily plnohodnotnému provozu zařízení (resp. Zboží). Případné drobné vady a nedodělky nebránící plnohodnotnému provozu budou uvedeny v předávacím protokolu společně s lhůtou pro jejich odstranění.

- 5.2. Prodávající není oprávněn postoupit jakákoliv práva anebo povinnosti z této Smlouvy na třetí osoby bez předchozího písemného souhlasu Kupujícího.
- 5.3. Prodávající souhlasí s tím, že jakékoliv jeho pohledávky vůči Kupujícímu, které vzniknou na základě této Smlouvy, nebude moci postoupit ani započítat jednostranným právním úkonem.
- 5.4. Prodávající odpovídá Kupujícímu za újmu (materiální i nemateriální) způsobenou porušením povinností podle této Smlouvy nebo povinností stanovené obecně závazným právním předpisem.
- 5.5. Prodávající je povinen archivovat originální vyhotovení Smlouvy včetně jejich dodatků, originály účetních dokladů a dalších dokladů vztahujících se k realizaci předmětu Smlouvy po dobu minimálně 3 let od ukončení OP VaVpI, nejméně však do roku 2021. Po tuto dobu je Prodávající povinen umožnit osobám oprávněným k výkonu kontroly projektů provést kontrolu dokladů souvisejících s plněním Smlouvy, zejména poskytovat požadované informace a dokumentaci zaměstnancům nebo zmocněncům pověřených orgánů kontroly provádění projektu v rámci OP VaVpI a je povinen vytvořit výše uvedeným osobám podmínky k provedení kontroly vztahující se k realizaci projektu a poskytnout jim při provádění kontroly součinnost. Dále musí být veškeré dokumenty a smluvní písemnosti zabezpečeny před ztrátou, odcizením nebo znehodnocením.
- 5.6. Prodávající bere na vědomí, že podle § 2 písm. e) zákona č. 320/2001 Sb., o finanční kontrole ve veřejné správě a o změně některých zákonů (zákon o finanční kontrole), ve znění pozdějších předpisů, je osobou povinnou spolupůsobit při výkonu finanční kontroly. Řídící orgán Operačního programu VaVpI bude mít v rámci kontroly právo přístupu, a to po dobu 3 let od ukončení Operačního programu, k těm částem nabídky, smlouvy a souvisejících dokumentů, které podléhají ochraně podle zvláštních právních předpisů (např. jako obchodní tajemství, utajované skutečnosti) za předpokladu, že budou splněny požadavky kladené právními předpisy (např. zákona č. 255/2012 Sb., kontrolní řád). Řídící orgán Operačního programu VaVpI je oprávněn obdobným způsobem kontrolovat i případné subdodavatele Prodávajícího (viz příloha č. 2 příruček pro žadatele a příjemce OP VaVpI – Pravidla pro výběr dodavatelů <http://www.msmt.cz/strukturalni-fondy/spolecne-prilohy-prirucek-pro-zadatele-a-prijemce-op-vavpi-3>).
- 5.7. Prodávající se zavazuje, že pokud v souvislosti s realizací této Smlouvy při plnění svých povinností přijdou jeho pověřeni pracovníci do styku s osobními/citlivými údaji ve smyslu zákona č. 101/2000 Sb., o ochraně osobních údajů, v platném znění, učiní veškerá opatření, aby nedošlo k neoprávněnému nebo nahodilému přístupu k těmto údajům, k jejich změně, zničení či ztrátě, neoprávněným přenosům, k jejich jinému neoprávněnému zpracování, jakož i k jejich jinému zneužití.
- 5.8. Prodávající je povinen dodržet veškeré závazky obsažené v jeho nabídce do veřejné zakázky, která předcházela uzavření této Smlouvy.
- 5.9. Prodávající bere na vědomí a souhlasí s tím, že tato smlouva bude uveřejněna na profilu Kupujícího ve smyslu ust. § 147a ZVZ, stejně tak jako bude uveřejněna výše skutečně uhrazené ceny za plnění předmětu této Smlouvy, a to ve lhůtách a způsobem uvedeným v ust. § 147a ZVZ. Prodávající je ve smyslu ust. § 147a odst. 4 a 5 ZVZ povinen předkládat Kupujícímu seznam subdodavatelů v termínech a rozsahu tam uvedeném, a to na emailovou adresu odborvz@rek.zcu.cz. V případě porušení zákonných povinností stanovených Prodávajícímu v ust. § 147a odst. 4 a 5 ZVZ odpovídá Prodávající za újmu (materiální i nemateriální) způsobenou porušením povinností Kupujícímu v plné výši.
- 5.10. Smluvní strany budou spolu komunikovat všemi oběma stranám dostupnými způsoby komunikace. Sjednávají si, že v případě podnětu (telefonického, či e-mailového) bude reagováno dotčenou stranou do 48 hodin od obdržení tohoto podnětu, a to po dobu záruky za jakost. Smluvní strany se dohodly a Prodávající určil, že osobou oprávněnou k jednání za Prodávajícího ve věcech, které se týkají této Smlouvy a její realizace je:

jméno: [DOPLNÍ UCHAZEČ]
email: [DOPLNÍ UCHAZEČ]
tel.: [DOPLNÍ UCHAZEČ]

Změna této osoby musí být Kupujícím neprodleně písemně oznámena, přičemž je účinná okamžikem doručení tohoto písemného oznámení Kupujícím.

- 5.11. Strany se dohodly a Kupující určil, že osobou oprávněnou k jednání za Kupujícího ve věcech, které se týkají realizace plnění této Smlouvy, je zejména:

jméno: Ing. Pavel Žlábek, Ph.D.
email: zlabek@rti.zcu.cz
tel.: 377 638 711

- 5.12. Jakákoli jednání učiněná prostřednictvím výše uvedených e-mailových adres a telefonních kontaktů nezakládají změnu této Smlouvy a nepůjde tak o dodatky dle bodu 8.3 této Smlouvy.
- 5.13. Právo užívání software - licence je poskytována jako neomezená časově, teritoriálně, její cena je zahrnutá v kupní ceně Zboží, je převoditelná s právem sublicence a je postupitelná bez souhlasu Prodávajícího. Kupující není povinen tuto licenci využívat.
- 5.14. Prodávající tímto prohlašuje, že je oprávněn licenci poskytnout ve prospěch Kupujícího bez jakýchkoli omezení ze strany třetích subjektů, přičemž předmětný software není zatížen jakýmikoli právy třetích subjektů ve smyslu zákona č. 121/2000 Sb., o právu autorském, ve znění pozdějších předpisů ani jiných právních předpisů. Prodávající souhlasí a je srozuměn s tím, že pokud by kdokoli omezoval práva Kupujícího v souvislosti s poskytnutou licencí nebo mu bránil v jejich řádném výkonu, je Prodávající povinen na vlastní náklady takovému jednání zabránit a uhradit Kupujícímu vzniklou újmu (materiální i nemateriální).
- 5.15. Prodávající se zavazuje poskytovat Kupujícímu maintenance/upgrade po celou dobu záruky za jakost pro každý modul/licenci dodaného SW.

VI.

Záruka za jakost

- 6.1 Prodávající poskytuje záruku za jakost na dodané Zboží o délce 24 měsíců ode dne přechodu vlastnického práva ke Zboží na Kupujícího (záruční doba).
- 6.2 Po dobu běhu záruky za jakost je Prodávající povinen poskytovat bezplatně služby záručního servisu, a to v následujícím rozsahu a za následujících podmínek: v rámci záručního servisu je Prodávající povinen poskytovat veškeré servisní úkony tak, aby po celou výše uvedenou dobu Zboží splňovalo požadavky specifikované v Příloze č. 1 této Smlouvy, a současně aby splňovalo veškeré Prodávajícím deklarované vlastnosti, které uvedl v dokladech prokazujících splnění technických kvalifikačních předpokladů v rámci zadávacího řízení předcházejícího uzavření této smlouvy, přičemž úkony v rámci záručního servisu se rozumí zejména výměna/oprava vadných (nefunkčních) dílů a příslušenství, odstraňování vad Zboží či vad způsobených provozem Zboží, provádění seřizování a ověřování Zboží, provádění kalibrací a validací Zboží.
- 6.3 Kupující je povinen ohlásit Prodávajícímu záruční vady písemně, neprodleně poté, co je zjistí, a to na emailovou adresu [DOPLNÍ UCHAZEČ].
- 6.4 V záruční lhůtě je Prodávající povinen odstraňovat reklamované vady, popřípadě uspokojit jiný nárok Kupujícího z vadného plnění, a to tak, že Prodávající nastoupí k odstranění závady ve lhůtě nejpozději

do 72 hodin od nahlášení závady Kupujícím Prodávajícím dle odstavce 6.3, nebude-li písemně dohodnuto jinak, přičemž v této souvislosti bere Prodávající na vědomí, že k odstranění závad může nastoupit v pracovní den v době od 9:00 hodin do 16:00 hodin. Nástupem k odstranění vady se rozumí dostavení se oprávněného zástupce Prodávajícího do místa plnění za účelem odstranění oznámené závady dodaného Zboží. V případě, že konec lhůty k nástupu na odstranění závad uvedené výše případně na dobu mimo rozmezí uvedené výše a nebude-li mezi smluvními stranami dohodnuto jinak, je Prodávající povinen nastoupit k odstranění nahlášené závady v nejbližší pracovní den. V případě výskytu vady po dobu běhu záruční doby se záruční doba prodlužuje o dobu od oznámení závady Kupujícím Prodávajícím po její odstranění Prodávajícím.

- 6.5. Prodávající je povinen vadu během záruční doby odstranit bezodkladně, přičemž nejdéle do dvaceti (20) kalendářních dnů, není-li s Kupujícím dohodnuta písemně (prostřednictvím e-mailu na kontaktní osoby uvedené v čl. V. této Smlouvy) jiná lhůta.
- 6.6. Záruční vada je včas uplatněná odesláním ohlášení nejdéle v poslední den záruční lhůty.
- 6.7. V případě nedodržení jakékoli lhůty uvedené v článku 6.4 až 6.5 této Smlouvy, či lhůty jinak písemně dohodnuté ve smyslu článku 6.4 až 6.5 této Smlouvy, je Kupující oprávněn uplatnit na Prodávajícím smluvní pokutu ve výši 0,2 % z celkové smluvní ceny bez DPH uvedené v článku 4.1 této Smlouvy za každý i započatý den prodlení.
- 6.8. Prodávající se zavazuje poskytovat bezplatné písemné (emailové) konzultace, a to v českém nebo anglickém jazyce po dobu 36 měsíců následujících od okamžiku skončení záruky za jakost Zboží dle článku VI. této Smlouvy. Prodávající je povinen na písemnou (emailovou) žádost Kupujícího reagovat do 48 hodin od doručení emailové zprávy, nebude-li s Kupujícím písemně dohodnuto jinak. V případě prodlení Prodávajícího s písemnou reakcí na žádost Kupujícího se Prodávající zavazuje uhradit smluvní pokutu ve výši 0,05 % z celkové smluvní ceny bez DPH uvedené v bodu 4.1 této Smlouvy za každý i započatý den prodlení.

VII. Odstoupení od Smlouvy

- 7.1. Odstoupit od Smlouvy lze pouze z důvodů stanovených ve Smlouvě nebo zákonem.
- 7.2. Od této Smlouvy může smluvní strana dotčená porušením povinnosti jednostranně odstoupit pro podstatné porušení této Smlouvy, přičemž za podstatné porušení této Smlouvy se zejména považuje:
 - a) na straně Kupujícího nezaplacení kupní ceny podle této Smlouvy ve lhůtě delší 60 dní po prokazatelném doručení příslušné faktury Kupujícím;
 - b) na straně Prodávajícího, jestliže byť i část Zboží a souvisejícího plnění nebude řádně dodána v dohodnutém termínu;
 - c) na straně Prodávajícího, jestliže Zboží nebude mít vlastnosti deklarované Prodávajícím, resp. vlastnosti uvedené v Příloze č. 1 této Smlouvy a v rámci dokumentu prokazujícího splnění technických kvalifikačních předpokladů Prodávajícím v zadávacím řízení předcházejícímu uzavření této Smlouvy;
 - d) na straně Prodávajícího, jestliže Prodávající neodstraní vady ve lhůtě stanovené touto Smlouvou nebo v případě opakující se vady,
 - e) na straně Prodávajícího, jestliže ve své nabídce v rámci veřejné zakázky, která předcházela uzavření této Smlouvy, uvedl informace nebo doklady, které neodpovídají skutečnosti.

- 7.3. Skončením účinnosti Smlouvy zanikají všechny závazky smluvních stran ze Smlouvy. Skončením účinnosti nebo jejím zánikem nezanikají nároky na náhradu újmy (materiální i nemateriální) a zaplacení smluvních pokut sjednaných pro případ porušení smluvních povinností vzniklé před skončením účinnosti Smlouvy, a ty závazky smluvních stran, které podle Smlouvy nebo vzhledem ke své povaze mají trvat i nadále nebo u kterých tak stanoví zákon.

VIII.

Společná a závěrečná ustanovení

- 8.1. Tato Smlouva nabývá platnosti a účinnosti dnem jejího uzavření tzn. dnem podpisu Smlouvy oprávněnými zástupci obou smluvních stran.
- 8.2. Smluvní pokuty uplatňované dle této Smlouvy jsou splatné do třiceti (30) dní od data, kdy byla povinné straně doručena písemná výzva k zaplacení smluvní pokuty ze strany oprávněné strany, a to na účet oprávněné strany uvedený v záhlaví této Smlouvy.
- 8.3. Veškeré změny či doplnění Smlouvy lze učinit pouze na základě písemné dohody smluvních stran. Takové dohody musí mít podobu datovaných, číslovaných a oběma smluvními stranami podepsaných dodatků Smlouvy.
- 8.4. Nastanou-li u některé ze stran skutečnosti bránící řádnému plnění této Smlouvy, je povinna to ihned bez zbytečného odkladu oznámit druhé straně a vyvolat jednání zástupců Kupujícího a Prodávajícího.
- 8.5. Vztahuje-li se důvod neplatnosti jen na některé ustanovení Smlouvy, je neplatným pouze toto ustanovení, pokud z jeho povahy, obsahu anebo z okolností, za nichž bylo sjednáno, nevyplývá, že jej nelze oddělit od ostatního obsahu Smlouvy.
- 8.6. Smluvní strany budou vždy usilovat o smírné urovnání případných sporů vzniklých ze Smlouvy. Případné spory vzniklé z této Smlouvy budou řešeny podle platné právní úpravy věcně a místně příslušnými orgány České republiky. Smluvní strany sjednávají ve smyslu ustanovení § 89a zákona č. 99/1963 Sb., občanského soudního řádu, ve znění pozdějších předpisů, pro spory vyplývající z této Smlouvy či s touto Smlouvou související místní příslušnost Okresního soudu Plzeň – město, případně Krajského soudu v Plzni.
- 8.7. Smlouva se vyhotovuje ve 4 (čtyřech) stejnopisech, z nichž každý má platnost originálu. Každá ze smluvních stran obdrží po 2 (dvou) stejnopisech.
- 8.8. Nedílnou součástí této Smlouvy je následující příloha:
Příloha č. 1 – Podrobná technická specifikace Zboží a souvisejícího plnění
- 8.9. Smluvní strany prohlašují, že si Smlouvu před jejím podpisem přečetly a s jejím obsahem bez výhrad souhlasí. Smlouva je vyjádřením jejich pravé, skutečné, svobodné a vážné vůle. Na důkaz pravosti a pravdivosti těchto prohlášení připojují oprávnění zástupci smluvních stran své vlastnoruční podpisy.

V Plzni dne

V [DOPLNÍ UCHAZEČ] dne [DOPLNÍ UCHAZEČ]

Za Kupujícího:

Za Prodávajícího:



Západočeská univerzita v Plzni
doc. PaedDr. Ilona Mauritzová, Ph.D.
rektorka

[DOPLNÍ UCHAZEČ]

Příloha č. 1 Kupní smlouvy – parametry dodávaného Zboží

o Obecná specifikace

Zboží umožňuje následující druhy zkoušek za běžných teplot:

- zkoušky v oblasti vysokocyklové a nízkocyklové únavy,
- simulace provozního zatížení a zjišťování odezvy na toto zatížení,
- výzkum statických vlastností konstrukcí (tuhost, poddajnost),
- výzkum dynamických vlastností konstrukcí v časovém i frekvenčním rozsahu.

ZPZ umožňuje náročné testování konstrukcí vyrobených z různých druhů materiálů (např. kovové materiály, nekovové materiály, kompozitní materiály) a jejich kombinací (rozebíratelných a nerozebíratelných spojů).

Elektrohydraulický zatěžovací systém podporuje také Zkušebnu komponent dopravních prostředků (dále jen ZKD), která se nachází v těsné blízkosti. To znamená, že i k tomuto pracovišti je umožněn přívod tlakového oleje flexibilními tlakovými hadicemi i montáž dalších mobilních prvků zatěžovacího systému (zatěžovací válce, odsávačky apod.).

ZKD je vybavena zkušebním strojem pro kombinované namáhání materiálových vzorků umožňující zatěžování osovou silou a kroutícím momentem. Dalším vybavením ZKD je dvoudílná souprava určená pro variabilní montáž ke kotevní T-drážkové desce a umožňující namáhání zkoušených komponent osovou silou a krutem.

Součástí dodávky jsou kotevní T-drážkové desky pro obě zkušebny, portálový zatěžovací svislý rám a výškově i stranově stavitelné držáky pro upevnění zatěžovacích válců (hydromotorů) nebo zkoušených objektů.

V případě, že se v rámci dodávky, její montáže a uvedení Zařízení do provozu vyskytnou potřeby drobných stavebních úprav v určených prostorách (vrtání otvorů, vysekávání děr pro kotevní elementy apod.), jsou tyto drobné stavební úpravy přípustné a Prodávající je provede jako součástí montážních prací dodávky.

Zařízení je nové, plně funkční, kompletní a jeho provoz je podporován řídicí elektronikou a plnohodnotným software včetně licence tak, že je umožněno jeho plné využití.

Elektrohydraulický zatěžovací systém a jeho jednotlivé části budou umístěny v prostorách, které jsou zdokumentovány příloženou výkresovou dokumentací a souborem fotografií aktuálního stavu budovy RTI, která tvoří přílohu č. 2 této Smlouvy.

o Hydraulické agregáty

Zdroj tlakového oleje je kapacitně schopný zajistit v rozvodu tlakového oleje dostatečný tlak a průtok vysokotlakého oleje pro pohon zatěžovacích válců (hydromotorů). Umožňuje ekonomický provoz pracovišť ZPZ a ZKD při nasazení menšího počtu zatěžovacích válců nebo při běhu energeticky náročnější konfigurace zkoušek. Proto jsou jako zdroj tlakového oleje dva (2) identické navzájem propojené hydraulické agregáty, které umožňují individuální i souběžný provoz, pro efektivní volbu provozu zdroje tlakového oleje.

Parametry hydraulických agregátů jsou:

Průtok	165-170 l/min.
Tlak	28 MPa

Součástí dodávky hydraulických agregátů je i systém jejich chlazení. Součástí dodávky chlazení hydraulických agregátů je napojení na měření a regulaci objektu. K chlazení média lze využít chladicí systém již instalovaný v těsné blízkosti místnosti agregátů.

Kupující disponuje zdrojem chladicí vody o následujících parametrech:

Teplotní spád	15/25°C
Tlak	3 bary
Maximální průtok	13 m ³ /hod.

Součástí dodávky je hydraulický olej v množství potřebném pro plný provoz, zdroje tlakového oleje a jeho rozvody jsou vybaveny filtračními prvky.

Pro zabezpečení ekologického provozu jsou hydraulické agregáty vybaveny odkapovou olejovou vanou s hladinovým senzorem a akumulátorem pro potlačení pulzací a hluku v hydraulickém rozvodu.

Ke každému hydraulickému agregátu je dodáno dálkové ovládání. Jedno dálkové ovládání bude umístěno ve velínu ZPZ, druhé ve velínu ZKD.

o Hydraulické rozvody

Rozvody tlakového oleje obsahují pevnou a flexibilní část.

1. **Pevná část rozvodu vysokotlakého oleje** (trubkový rozvod) je vedena v připravených kanálech k oběma pracovištům (ZPZ i ZKD) a propojuje hydraulické agregáty se stojany pro hydraulické napáječe. Všude, kde to provozní podmínky dovolují, je použit pevný trubkový rozvod. Trubkový rozvod propojuje hydraulické agregáty se čtyřmi (4) stojany pro hydraulické napáječe.

Trubkový rozvod je dimenzovaný na průtok 500 l/min k prvnímu rozbočovacímu uzlu. Od tohoto rozbočovacího uzlu je trubkový rozvod dimenzovaný na průtok 250 l/min. Situaci dokumentuje schéma na obr.1.

Požadované minimální parametry jsou:

- dva (2) stojany pro hydraulické napáječe přísluší ZPZ:
 - každý ze stojanů příslušných ZPZ je vybaven pěti (5) napáječi, tzn. pro každý zatěžovací válec (hydromotor) pracoviště ZPZ je k dispozici zvláštní napáječ,
- dva (2) stojany pro hydraulické napáječe přísluší ZKD:
 - 1 stojan je vybaven jedním (1) napáječem stroje pro kombinované namáhání materiálových vzorků osovou silou a krutem,

- 1 stojan je vybaven dvěma (2) napájecími pro hydromotory dvoudílné zatěžovací soupravy určené pro namáhání zkoušených komponent osovou silou a krutem.

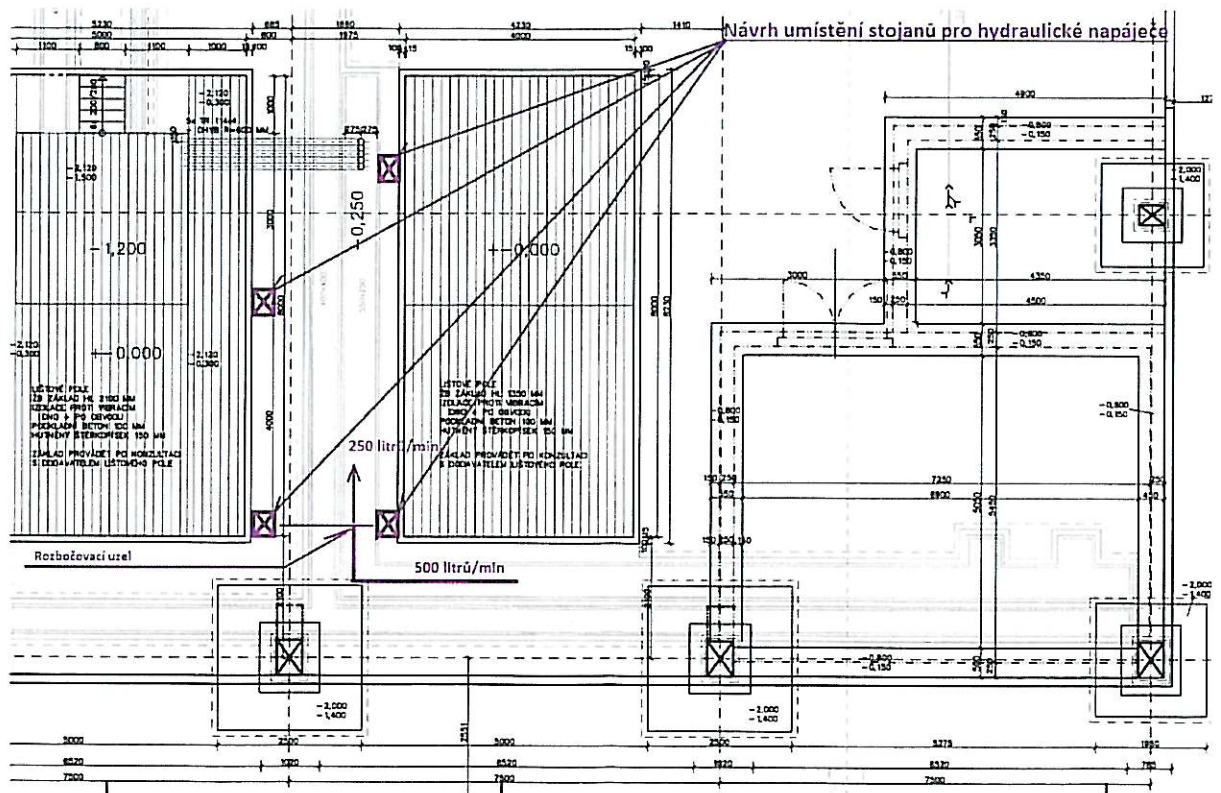
Všechny napájecí umožňují práci v režimech on/off/low (zapnuto/vypnuto/provoz při sníženém tlaku a průtoku).

Na každý stojan hydraulického napájecí jsou fixovány dva (2) akumulátory oleje:

- min. 20 l pro tlakovou větev hydraulického rozvodu, s protitrotační zábranou (zábranou proti uvolnění),
- min. 10 l pro odpadní větev hydraulického rozvodu, s protitrotační zábranou (zábranou proti uvolnění).

Součástí montáže trubkových rozvodů je provedení ochranného nátěru proti ropným látkám vnitřku připravených kanálů před montáží opatření.

obr.1



- Flexibilní část rozvodu vysokotlakého oleje** tvoří vysokotlaké a zpětné hadice včetně šroubení pro připojení ke start/stop ventilům rozvaděče a elektrohydraulickým válcům. Součástí dodávky jsou též ochranné návleky na tlakové i odpadní hadice a sada spojek pro vzájemné napojení a prostorové vedení těchto hadic k elektrohydraulickým válcům.



Flexibilní část rozvodu vysokotlakého oleje tvoří 2 typy propojovacích hadic (včetně ochranných návleků), a to dimenzovaných na průtok 65 l/min a 130 l/min.

Požadované spektrum hadic specifikuje následující tabulka:

Druh hadice	Průtok	Délka	Počet
Hadice vysokotlaká, vč. ochranných návleků	65 l/min	2 m	3 ks
Hadice zpětná, vč. ochranných návleků			3 ks
Hadice vysokotlaká, vč. ochranných návleků		4 m	3 ks
Hadice zpětná, vč. ochranných návleků			3 ks
Hadice vysokotlaká, vč. ochranných návleků	130 l/min	2 m	4 ks
Hadice zpětná, vč. ochranných návleků			4 ks
Hadice vysokotlaká, vč. ochranných návleků		4 m	4 ks
Hadice zpětná, vč. ochranných návleků			4 ks

K hadicím bude dodána sada spojek pro vzájemné napojení a prostorové vedení těchto hadic k elektrohydraulickým válcům.

Požadované spektrum spojek specifikuje následující tabulka:

Spojka pro hadici	Průtok	Druh	Počet
vysokotlakou	65 l/min	rovná	2 ks
zpětnou			2 ks
vysokotlakou		pravoúhlá	2 ks
zpětnou			2 ks
vysokotlakou	130 l/min	rovná	2 ks
zpětnou			2 ks
vysokotlakou		pravoúhlá	2 ks
zpětnou			2 ks

Pevné, flexibilní a spojovací části hydraulického rozvodu odolají provozním parametrům oleje (průtok, tlak, teplota). Rozvod tlakového oleje obsahuje systém pro odsávání přebytečného oleje z válců.

o Samostatné zatěžovací válce

Součástí dodávky je deset (10) samostatných zatěžovacích válců (přímočarých hydromotorů s hydrostatickými ložisky) pro ZPZ. Zatěžovací válce lze konfigurovat do různých zkušebních sestav z hlediska jejich počtu a směru působení do zkoušených objektů i navzájem.

Zatěžovací válce jsou definovány těmito hlavními parametry:

- jmenovitá síla (odpovídá minimální požadované síle, kterou zatěžovací válec vyvodí při statickém zatěžování v tahu i tlaku),

- jmenovitý zdvih (odpovídá minimálnímu požadovanému zdvíhu, který je vzdáleností mezi krajními polohami pístnice zatěžovacího válce),
- jmenovitá amplituda zdvíhu (odpovídá minimální požadované amplitudě harmonického pohybu, kterou ze středové polohy vykoná pístnice nezátěženého zatěžovacího válce s frekvencí 10 Hz).

Jmenovité parametry zatěžovacích válců a jejich požadovaný počet jsou uvedeny v následující tabulce:

Jmenovitá síla	Jmenovitý zdvih	Jmenovitá amplituda zdvíhu	Počet kusů
10 kN	50 mm	24 mm	2 ks
25 kN	100 mm	25 mm	2 ks
40 kN	250 mm	30 mm	2 ks
100 kN	250 mm	12 mm	2 ks
160 kN	250 mm	8 mm	2 ks

Dodané válce jsou dimenzovány tak, aby při cyklickém zatěžování bylo možno dosáhnout 80 % hodnoty jmenovitých statických sil. Pracovní tlak hydromotorů odpovídá tlaku oleje dodávanému z hydraulických agregátů, tzn. jeho hodnota je 28 MPa.

Součástí dodávky každého ze zatěžovacích válců je integrovaný snímač polohy a siloměr, které pokryjí svým měřicím rozsahem jmenovité parametry zatěžovacích válců.

Přesnost snímačů, tedy maximální přípustné odchylky měřených hodnot vztažené k nominálním hodnotám pro jednotlivé kategorie zatěžovacích válců dokumentuje následující tabulka:

Zatěžovací válec		Přesnost snímače	
Jmenovitá síla	Jmenovitý zdvih	Snímač zdvíhu linearita	Snímač síly
10 kN	50 mm	0,4%	0,25%
25 kN	100 mm	0,4%	0,25%
40 kN	250 mm	0,4%	0,25%
100 kN	250 mm	0,4%	0,25%
160 kN	250 mm	0,4%	0,25%

Součástí dodávky každého ze zatěžovacích válců je též:

- přípojovací deska (servoblok) s min. dvěma (2) ks odpovídajících akumulátorů oleje a proplachovacím blokem,
- min. dva (2) ks dvoustupňových servoventilů MOOG,
- odsávací čerpadlo s hydraulickým propojením,
- zaslepovací deska.

Technické a konstrukční parametry servobloků, servoventilů, akumulátorů oleje, proplachovacích bloků, odsávacích čerpadel, příp. zaslepovacích desek Prodávající navrhne a dodá tak, aby pokryly spolehlivý a bezpečný provoz požadovaných zatěžovacích válců s požadovanými jmenovitými parametry (jmenovitá síla, jmenovitý zdvih a jmenovitá amplituda zdvíhu).

Pro eliminaci parazitní příčné síly při prostorovém zatěžování jsou součástí dodávky každého zatěžovacího válce odnímatelné kulové klouby:

- 1 kulový kloub k osazení na patní přírubu zatěžovacího válce,
- 1 kulový kloub k osazení ke snímací síle.

Kulové klouby jsou seřiditelné a bezvřulové, umožňují natočení v rozmezí 0° až $\pm 20^\circ$ ve všech směrech a jejich zatížitelnost odpovídá minimálně jmenovité síle zatěžovacího válce.

o Zkušební stroj pro biaxiální zkoušky materiálových vzorků

Prodávající vybaví pracoviště ZKD zatěžovacím strojem pro kombinované namáhání materiálových vzorků umožňující současné zatěžování osovou silou a krouticím momentem. Dodávka obsahuje všechny komponenty a potřebné doplňky zajišťující propojení a funkci zkušebního zařízení. Montáž zajistí úplné propojení dodaných komponent s cílem zajištění zadané funkčnosti celé dodávky.

Součástí tohoto hydraulického zkušebního stroje jsou i hydraulické upínače pro jmenovité hodnoty osového i torzního zatěžování s následujícími parametry:

- vzdálenost mezi čely hydraulických čelistí: min. 600 mm při střední poloze přímočarého hydromotoru,
- sady čelistí pro ploché zkušební vzorky tloušťky 0,1 mm až 32 mm a šířky až do 100 mm a pro válcové zkušební vzorky s průměrem 10 až 34 mm, zkušební vzorky je možno upnout stranově,
- řídicí blok klínových hydraulických upínačů, které jsou dimenzované na současně působící maximální zatížení kombinované zatěžovací jednotky s nastavitelným přitlakem v rozsahu 10 až 100 %,
- systém musí zabránit otevření upínačů při běhu testu, nesmí být možné spustit zařízení v řízení zátěže s otevřenými upínači.

Základem biaxiálního zkušebního stroje je kombinovaný pohon, který představuje jeden (1) lineární (přímočarý) hydromotor s hydrostatickými ložisky a jeden (1) torzní hydromotor s hydrostatickými ložisky.

Hydromotory jsou definovány těmito hlavními parametry:

- jmenovitá síla (odpovídá minimální požadované síle, kterou lineární hydromotor vyvodí při statickém zatěžování v tahu nebo tlaku),
- jmenovitý zdvih (odpovídá minimálnímu požadovanému zdvihu, který je vzdáleností mezi krajními polohami pístnice lineárního hydromotoru),
- jmenovitá amplituda zdvihu (odpovídá minimální požadované amplitudě harmonického pohybu, kterou ze středové polohy vykoná pístnice nezátíženého lineárního hydromotoru s frekvencí 10 Hz),
- jmenovitý krut (odpovídá minimálnímu krouticímu momentu, který torzní hydromotor vyvodí při statickém zatěžování v krutu),
- jmenovité natočení (odpovídá minimálnímu úhlu, o který se natočí z výchozí do krajní polohy pístnice torzního hydromotoru).

- jmenovitá amplituda natočení (odpovídá minimální požadované amplitudě harmonického pohybu, kterou ze středové polohy vykoná pístnice nezátíženého torzního hydromotoru s frekvencí 10 Hz).

Požadované jmenovité parametry hydromotorů biaxiálního zkušebního stroje jsou uvedeny v následující tabulce:

Lineární hydromotor		
jmenovitá síla	jmenovitý zdvih	jmenovitá amplituda zdvihu
250 kN	100 mm	2,00 mm
Torzní hydromotor		
jmenovitý krut	jmenovité natočení	jmenovitá amplituda natočení
2 kNm	100°	10°

Dodávané hydromotory jsou dimenzovány tak, aby se při cyklickém zatěžování dosáhlo 80 % hodnot jmenovitého statického zatížení (síly, krutu). Pracovní tlak hydromotorů odpovídá tlaku oleje dodávanému z hydraulických agregátů, tzn. jeho hodnota je 28 MPa.

Součástí dodávky hydromotorů jsou nezbytné snímače. Pro lineární hydromotor musí být součástí dodávky integrovaný snímač polohy a siloměr včetně akcelerometru pro kompenzaci setrvačných hmot umístěných na snímači síly. Pro torzní hydromotor musí být součástí dodávky snímač úhlu natočení a snímač krouticího momentu. Parametry snímačů svými měřicími rozsahy pokryjí jmenovité parametry zatěžovacích hydromotorů. Přesnost snímačů, tedy maximální přípustné odchylky měřených hodnot pro jednotlivé kategorie zatěžovacích válců dokumentuje následující tabulka:

Přesnost snímačů			
Lineární hydromotor		Torzní hydromotor	
snímač zdvihu linearita	snímač síly	snímač úhlu natočení rozlišení	snímač krutu
0,2%	0,5%	0,2°	0,2%

Rotační a axiální pohony musí být navrženy tak, aby váha rotačního pohonu neměla vliv na výkon axiálního – lineárního pohonu (hydraulický motor).

Součástí dodávky kombinovaného pohonu musí být další elektrohydraulické prvky zabezpečující jeho bezchybnou funkci:

- pro lineární pohon:
 - min. jedna (1) přípojovací deska (servoblok) s min. jedním (1) akumulátorem a proplachovacím blokem,
 - min. jeden (1) dvoustupňový servoventil, v případě řešení s více jak jedním servoventilem, musí být min. jeden z nich odpojitelný jen hydraulicky, bez demontáže.

- pro torzní pohon:
 - min. jedna (1) přípojovací deska (servoblok) s min. jedním (1) akumulátorem a proplachovacím blokem,
 - min. jeden (1) dvoustupňový servoventil.

Prodávající dodá celkem tři (3) odsávací čerpadla s hydraulickým propojením.

Technické a konstrukční parametry servobloků, servoventilů, akumulátorů oleje, proplachovacích bloků, odsávacích čerpadel, příp. zaslepovacích desek Prodávající navrhne tak, aby pokryly spolehlivý a bezpečný provoz požadovaných zatěžovacích válců s požadovanými jmenovitými parametry (jmenovitá síla, jmenovitý zdvih a jmenovitá amplituda zdvihu). Zařízení může být ovládáno pouze z jediného místa buď ručně nebo řídicím systémem (PC). Jiné paralelní ovládání se nepřipouští. Přesunutí příčnicku nahoru/dolů je možné pouze v režimu nastavení (režim nízkého tlaku). V režimu vysokého tlaku (v režimu zkušebního provozu), nesmí být možné přesunout příčník nahoru/dolů.

K tlakovému oleji je biaxiální zkušební stroj napojen prostřednictvím hydraulického napáječe s funkcí on/off/low (zapnuto/vypnuto/provoz při sníženém tlaku a průtoku). Hydraulický napáječ je umístěn na stojanu, který zajišťuje propojení zkušebního stroje přívodními hadicemi bez kontaktu s podlahou. Odsávací čerpadla jsou dodána pro všechna hydrostatická ložiska.

Kombinovaný pohon je v zatěžovacím rámu umístěn na horním příčnicku. Horní příčník má mechanické připevňování a hydraulické odpevňování a je výškově hydraulicky přestavitelný.

Zatěžovací rám je pružně uložen a splňuje následující technické parametry a obsahovat všechny uvedené prvky:

- osová tuhost rámu na 1000 mm (max. výška zkušebního prostoru): min. 1000 kN/mm,
- torzní tuhost rámu: min. 14000 kNm/rad,
- stůl s T-drážkovou deskou a přípojovacími body pro připojení sestavy snímačů přímočarého a torzního zatížení, adaptér pro připojení kombinace externích snímačů se spojovacími šrouby.

Součástí dodávky je základní měřicí technika a to:

- biaxiální extenzometr pro měření úhlu smykové deformace na povrchu kruhových vzorků s následujícími parametry:
 - v osovém směru min. $\pm 2,5$ mm,
 - v příčném směru min. ± 2 mm,
- jednoosý extenzometr pro dynamická měření s následujícími parametry:
 - měřicí základna 20 – 25 mm,
 - deformace z měřicí základny: ± 20 %,
 - nelinearita: 0,15 %
 - řídicí systém stroje musí být schopen pracovat s dalšími min. 2 analogovými kanály (± 10 V DC).

Součástí dodávky je řídicí počítač (jeho hardware musí mít dostatečnou kapacitu pro řízení stroje a zkoušek při všech požadovaných parametrech a specifikacích), LCD monitor a nezbytné vybavení k řízení stroje. Na počítači musí být předinstalován software umožňující plnohodnotné řízení stroje a provádění zkoušek, a to včetně nastavení zkoušek, řízení jejich průběhu a vyhodnocení jejich výsledků. Software

musí obsahovat minimálně tyto funkce: plnohodnotné řízení zařízení (stroje), včetně ladění obvodů, nastavení mezí a akcí, generování ramp a vlnění, náběr dat a jejich ukládání na disk počítače, nastavení dalších kanálů (vstupů) a návrh bloků zkoušek. Režimy řízení musejí umožňovat řízení zatížení, polohy a amplitudy. Software musí trvale zobrazovat stav zařízení (stroje) a musí mít pro zajištění bezpečnosti přístup ke konfiguraci chráněný pomocí více úrovní (úroveň administrátora odlišná od úrovně obsluhy). Nastavení kritických parametrů lze měnit pouze na administrátorské úrovni. Minimální požadavky na zkoušky realizované pomocí softwaru zahrnují kvazistatické zkoušky a vysokocyklové únavové zkoušky. Musí být dodána nejméně jedna (1) komerční licence softwaru.

o Dvoudílná souprava pro variabilní biaxiální zkoušky komponent

Pracoviště ZKD je též vybaveno dvoudílnou soupravou hydromotorů a opěrných prvků pro variabilní montáž kotvením k T-drážkové desce a umožňující namáhání zkoušených komponent osovou silou a krutem. Dodávka obsahuje všechny komponenty a potřebné doplňky zajišťující propojení a funkci zkušebního zařízení. Montáž zajišťuje úplné propojení dodaných komponent s cílem zajistit zadanou funkčnost celé dodávky.

Základem dvoudílné soupravy pro variabilní biaxiální zkoušky komponent je jeden (1) lineární zatěžovací válec (lineární hydromotor s hydrostatickými ložisky) a jeden (1) torzní zatěžovací válec (torzní hydromotor s hydrostatickými ložisky). Zatěžovací válce (hydromotory) jsou definovány těmito hlavními parametry:

- jmenovitá síla (odpovídá minimální požadované síle, kterou lineární hydromotor vyvodí při statickém zatěžování v tahu nebo tlaku),
- jmenovitý zdvih (odpovídá minimálnímu požadovanému zdvihu, který je vzdáleností mezi krajními polohami pístnice lineárního hydromotoru),
- jmenovitá amplituda zdvihu (odpovídá minimální požadované amplitudě harmonického pohybu, kterou ze středové polohy vykoná pístnice nezatíženého lineárního hydromotoru s frekvencí 10 Hz),
- jmenovitý krut (odpovídá minimálnímu krouticímu momentu, který torzní hydromotor vyvodí při statickém zatěžování v krutu),
- jmenovité natočení (odpovídá minimálnímu úhlu, o který se natočí z výchozí do krajní polohy pístnice torzního hydromotoru),
- jmenovitá amplituda natočení (odpovídá minimální požadované amplitudě harmonického pohybu, kterou ze středové polohy vykoná pístnice nezatíženého torzního hydromotoru s frekvencí 10 Hz).

Požadované jmenovité parametry hydromotorů biaxiálního zkušebního stroje jsou uvedeny v následující tabulce:

Lineární hydromotor		
jmenovitá síla	jmenovitý zdvih	jmenovitá amplituda zdvihu
40 kN	100 mm	16,00 mm
Torzní hydromotor		
jmenovitý krut	jmenovité natočení	jmenovitá amplituda natočení
8 kNm	100°	9°

Dodané hydromotory jsou dimenzovány tak, že při cyklickém zatěžování dosahují minimálně 80 % hodnot jmenovitého statického zatížení (síly, krutu). Pracovní tlak hydromotorů odpovídá tlaku oleje dodávanému z hydraulických agregátů, tzn. jeho hodnota je 28 MPa.

Torzní hydromotor je dimenzován pro přenos axiální síly min. 55 kN.

Součástí dodávky hydromotorů jsou nezbytné snímače, tedy integrovaný snímač polohy a siloměr pro lineární hydromotor, resp. snímač úhlu natočení a snímač krouticího momentu pro torzní hydromotor, včetně akcelerometru pro kompenzaci setrvačných hmot umístěných na snímači krouticího momentu. Parametry snímačů svými měřicími rozsahy pokryjí jmenovité parametry zatěžovacích hydromotorů.

Přesnosti snímačů			
lineární hydromotor		torzní hydromotor	
snímač zdvihu: linearita	snímač síly	snímač úhlu natočení: linearita	snímač krutu
0,25%	0,10%	0,25%	0,10%

Součástí dodávky výše specifikované soupravy jsou další elektrohydraulické prvky:

- pro lineární pohon:
 - jedna (1) přípojovací deska (servoblok) se dvěma (2) akumulátory a proplachovacím blokem,
 - jeden (1) dvoustupňový servoventil,
- pro torzní pohon:
 - jedna (1) přípojovací deska (servoblok) se dvěma (2) akumulátory a proplachovacím blokem,
 - dva (2) dvoustupňové servoventily.

Technické a konstrukční parametry servobloků, servoventilů, akumulátorů oleje, proplachovacích bloků, odsávacích čerpadel, příp. zaslepovacích desek Prodávající navrhne a dodá tak, aby pokryly spolehlivý a bezpečný provoz požadovaných zatěžovacích válců s požadovanými jmenovitými parametry (jmenovitá síla, jmenovitý zdvih a jmenovitá amplituda zdvihu).

K tlakovému oleji jsou oba hydromotory připojeny prostřednictvím hydraulických napáječů s funkcí on/off/low (zapnuto/vypnuto/provoz při sníženém tlaku a průtoku).

Dodána budou celkem dvě (2) odsávací čerpadla s hydraulickým propojením.

Součástí dodávky jsou mechanické prvky, které umožňují potřebnou variabilitu zkušebních sestav. Jedná se o tyto prvky:

- jeden (1) držák torzního válce,

- jeden (1) držák lineárního válce instalovaný na desce pro lineární pohon,
- jedna (1) deska pro lineární pohon, která spojuje lineární hydromotor s dvojicí hydrostatických ložisek zachycujících působení krutového namáhání až do jmenovité hodnoty 8 kNm,
- dva (2) bezvúlové Kardanovy klouby určené pro dynamické namáhání jmenovitou osovou silou 40 kN a krutového namáhání 8 kNm,
- zakončení kardanů adaptačními deskami opatřenými vnitřními závity pro přímou montáž zkušebních vzorků nebo adaptérů pro uchycení zkušebních vzorků.

Materiál mechanických prvků a jejich rozměry jsou navrženy a dodány tak, aby přenesly statické a cyklické zatížení zkušebních sestav s aplikacemi zatěžovacích hydromotorů, které jsou předmětem dodávky této dvoudílné soupravy hydromotorů.

o **Řídící a měřicí elektronika, software, řídicí počítače, upínací pole, ostatní vybavení**

▪ **Digitální řídicí a měřicí elektronika**

Dodávaná řídicí a měřicí elektronika umožňuje nezávislý a souběžný provoz všech samostatných zatěžovacích válců na pracovišti ZPZ, zatěžovacího stroje pro kombinované namáhání materiálových vzorků a dvoudílné soupravy umožňující namáhání zkoušených komponent osovou silou a krutem na pracovišti ZKD. Provozem je míněno řízení, měření, záznam a vyhodnocování všech veličin podstatných pro konkrétní zkoušky.

Řídící elektronika umožňuje u každého elektrohydraulického zatěžovacího válce řízení zatěžovacích veličin dle potřeb konkrétních zkoušek:

- u přímočarých hydromotorů to jsou veličiny: síla, zdvih, zrychlení, poměrné deformace, frekvence zatěžování a předpětí,
- u torzních hydromotorů to jsou veličiny: krouticí moment, úhel natočení, úhlové zrychlení, poměrné deformace, frekvence zatěžování a předpětí.

Řídící elektronika umožňuje souběžné měření a záznam všech veličin podstatných pro dokumentování a vyhodnocování konkrétní zkoušky.

Digitální řídicí a měřicí elektronika bude dodána v modulárně uspořádané skříni se záložním zdrojem, který při výpadku elektrické energie umožní bezpečné odstavení a uložení aktuálních dat probíhajících zkoušek.

Součástí dodávky jsou tři (3) ks dálkového ovládní, se kterým je možno nastavovat polohu pístnice zatěžovacích válců při sníženém tlaku a průtoku oleje.

Součástí dodávky je software pro řízení zkoušek. Tento software umožňuje zadat a řídit tyto časové průběhy zatěžovacích veličin:

- statické zatěžování,
- zatěžování s harmonickým průběhem,
- harmonické zatěžování uspořádané do programovatelných zatěžovacích bloků,
- náhodné zatěžování s požadovanou spektrální výkonovou hustotou.

Umožněna je i reprodukce naměřených dat.

▪ Řídící počítače

Součástí dodávky jsou čtyři (4) operátorské počítače včetně potřebného příslušenství. Dva (2) operátorské počítače budou umístěny ve velínu pracoviště ZPZ a dva (2) operátorské počítače budou umístěny ve velínu pracoviště ZKD. Z každého operátorského pracoviště je možno řídit jednu nebo více nezávislých zkoušek.

Konfigurace dodaných počítačů umožňuje spolehlivou komunikaci s dodanou řídicí a měřicí elektronikou a umožňuje dosáhnout těchto základních parametrů řízení, měření a ukládání dat:

- frekvence číslicového řízení 10 kHz,
- všechny měřicí kanály lze měřit současně a synchronně,
- A/D převodová frekvence je 100 kHz,
- data jsou 24 bitová.

▪ Software

Software podporuje řídicí elektroniku nejen v oblasti řízení zkoušek, ale též podporuje záznamy z průběhu zkoušek, měření během zkoušek, grafické znázornění naměřených dat a analýzu zaznamenaných dat v průběhu i po ukončení zkoušek.

U naměřených signálů je možno realizovat výpočet frekvenčních spekter, analýzu procesů metodou „rain flow“.

Součástí dodávky je systém pro reprodukci naměřených dat s iteračními algoritmy za účelem dosažení optimální korelace mezi požadovaným průběhem zatěžování a jeho skutečnou odezvou.

Licence je koncipována tak, že umožní využití všech softwarových modulů na všech kanálech řídicí elektroniky. Je požadována min. jedna (1) komerční licence.

▪ Upínací pole a opěrné konstrukce

Součástí dodávky je upínací pole s T-drážkami a opěrné konstrukce sloužící k variabilnímu navrhování a montáži zkušebních zatěžovacích sestav. V dodávce budou obsaženy tyto prvky upínacího systému:

- T-drážkové desky pro základové bloky pracovišť ZPZ a ZKD,
- jeden (1) svislý dvousloupový rám s výškově přestavitelným příčnickem,
- čtyři (4) výškově a stranově stavitelné držáky hydromotorů s vodorovnou osou zatěžování.

Pro pracoviště ZPZ jsou dodány a namontovány T-drážkové desky na stávající základový blok o půdorysných rozměrech 8 x 4 m.

Pro pracoviště ZKD budou dodány a namontovány T-drážkové desky na část stávajícího základového bloku o půdorysných rozměrech 5 x 4 m.

T-drážkové desky mají výšku 300 mm.

T-drážky jsou orientovány podélně a mají odstup 250 mm.

T-drážkové desky jsou podlity plastbetonem o tloušťce 50 mm a kotveny do stávajících základových bloků kotvami pro dynamické namáhání.

Svislý dvousloupový rám s výškově přestavitelným příčnickem tvoří:

- dva (2) sloupy o výšce 3,5 m,
- jeden (1) příčník o délce 3 m (bude přestavitelný jeřábem, veškeré fixace budou prováděny manuálně), výškové nastavení příčnicku v krocích po max. 100 mm,
- min. jeden (1) držák hydromotorů s pojezdem na příčnicku a to takové konstrukce, která umožní uchycení max. dvou (2) samostatných zatěžovacích válců v rozsahu jmenovitých sil 10 až 160 kN.
Konstrukce držáku musí umožnit změnu polohy držáku na příčnicku s minimálně manuálním polohováním. Uchycení hydromotoru na držáku musí být takové, aby byla zajištěna maximální tuhost spojení těla hydromotoru a držáku, tzn. nikoliv zavěšením na koncové části těla hydromotoru

Parametry pro požadované čtyři (4) výškově a stranově stavitelné držáky hydromotorů s vodorovnou osou zatěžování jsou stanoveny takto:

- vodorovná osa zatěžování v rozmezí výšek 300 až 1200 mm nad patou držáku,
- příčné nastavení vodorovné osy zatěžování v rozsahu ± 100 mm,
- držák navržen pro vodorovné upevnění hydromotoru se jmenovitou silou 160 kN za přírubu.

Současně s těmito čtyřmi (4) držáky dodá Prodávající dva (2) adaptéry pro upevnění menších zatěžovacích válců případně upevnění zkoušených objektů.

Materiál upínacího pole a opěrných konstrukcí, jejich profily a montážní T-drážky jsou navrženy a dimenzovány tak, aby přenesly statické a cyklické zatížení zkušebních sestav s aplikacemi zatěžovacích válců, které jsou předmětem dodávky.

Podpis uchazeče / osoby zastupující uchazeče:

V [DOPLNÍ UCHAZEČ] dne [DOPLNÍ UCHAZEČ]

.....
DOPLNÍ UCHAZEČ – obchodní firma + osoba
jméno a podpis uchazeče / osoby, která zastupuje
uchazeče

Příloha č. 6 zadávací dokumentace

Čestné prohlášení o neexistenci střetu zájmů

k veřejné zakázce

Mnohoúčelový vícekanálový elektrohydraulický zatěžovací systém

1. Identifikace uchazeče:

jméno / obchodní firma:

[DOPLNÍ UCHAZEČ]

adresa místa podnikání / sídla:

[DOPLNÍ UCHAZEČ]

IČO:

[DOPLNÍ UCHAZEČ]

2. Čestné prohlášení

Uchazeč tímto čestně prohlašuje, že u něho nejsou dány podmínky pro existenci střetu zájmů ve smyslu ustanovení zadávací dokumentace k předmětné veřejné zakázce, zejména, že:

- se uchazeč nepodílel na přípravě či zpracování této veřejné zakázky;
- se na zpracování uchazečovy nabídky nepodílel zaměstnanec Zadavatele či člen realizačního týmu projektu či osoba, která se na základě smluvního vztahu podílela na přípravě nebo realizaci předmětného zadávacího řízení;
- nabídka uchazeče není zpracována ve sdružení uchazeče a osoby, která je zaměstnancem Zadavatele či členem realizačního týmu projektu či osoba, která se na základě smluvního vztahu podílela na přípravě nebo realizaci předmětného zadávacího řízení;
- subdodavatelem uchazeče není zaměstnanec Zadavatele, člen realizačního týmu projektu či osoba, která se na základě smluvního vztahu podílela na přípravě nebo realizaci předmětného zadávacího řízení.

3. Podpis uchazeče / osoby zastupující uchazeče:

V [DOPLNÍ UCHAZEČ] dne [DOPLNÍ UCHAZEČ]

.....
[DOPLNÍ UCHAZEČ – obchodní firma +
osoba jméno a podpis uchazeče / osoby, která
zastupuje uchazeče]

Příloha č. 7 zadávací dokumentace

Rejstřík subdodavatelů

k veřejné zakázce

Mnohoúčelový vícekanálový elektrohydraulický zatěžovací systém

1. Identifikace uchazeče:

jméno / obchodní firma:

[DOPLNÍ UCHAZEČ]

adresa místa podnikání / sídla:

[DOPLNÍ UCHAZEČ]

IČO:

[DOPLNÍ UCHAZEČ]

2. Rejstřík subdodavatelů

V rámci realizace veřejné zakázky bude uchazeč realizovat prostřednictvím níže uvedených subdodavatelů níže uvedené plnění. Uchazeč je povinen ve formuláři uvést veškeré plnění, jehož realizaci hodlá provádět prostřednictvím subdodavatelů. Uchazeč je povinen jednotlivé plnění označit pořadovým číslem, specifikovat s dostatečnou určitostí, o jaké plnění se jedná, a dostatečně určitě identifikovat subdodavatele dle požadavků uvedených v tabulce níže.

Uchazeč tento doklad předkládá pouze v případě, že hodlá svěřit některé části plnění subdodavateli.

Poř. č.	Specifikace plnění	Identifikace subdodavatele (jméno / název, místo podnikání / sídlo, IČO, telefonní / faxové a emailové spojení)

3. Podpis uchazeče / osoby zastupující uchazeče:

V [DOPLNÍ UCHAZEČ] dne [DOPLNÍ UCHAZEČ]

.....
[DOPLNÍ UCHAZEČ – obchodní firma + osoba
jméno a podpis uchazeče / osoby, která zastupuje
uchazeče]

Příloha č. 8 zadávací dokumentace

Doklady v souladu s ust. § 68 odst. 3 ZVZ

k veřejné zakázce

Mnohoúčelový vícekanálový elektrohydraulický zatěžovací systém

1. Identifikace uchazeče:

jméno / obchodní firma:

[DOPLNÍ UCHAZEČ]

adresa místa podnikání / sídla:

[DOPLNÍ UCHAZEČ]

IČO:

[DOPLNÍ UCHAZEČ]

- a) Uchazeč předkládá následující seznam statutárních orgánů nebo členů statutárních orgánů, kteří v posledních 3 letech od konce lhůty pro podání nabídek byli v pracovněprávním, funkčním nebo obdobném poměru u zadavatele:

[DOPLNÍ UCHAZEČ]

- b) Uchazeč předkládá seznam vlastníků akcií, jejichž souhrnná jmenovitá hodnota přesahuje 10 % základního kapitálu, vyhotovený ve lhůtě pro podání nabídek:

[DOPLNÍ UCHAZEČ; pokud nemá formu akciové společnosti, ponechá nevyplněné]

- c) Uchazeč tímto prohlašuje, že neuzavřel a neuzavře zakázanou dohodu podle zvláštního právního předpisu, zákona č. 143/2001 Sb., o ochraně hospodářské soutěže a o změně některých zákonů, ve znění pozdějších předpisů, v souvislosti se zadávanou veřejnou zakázkou.

2. Podpis uchazeče / osoby zastupující uchazeče:

Dne [DOPLNÍ UCHAZEČ]

.....
[DOPLNÍ UCHAZEČ – obchodní firma + osoba
jméno a podpis uchazeče / osoby, která zastupuje
uchazeče]